



Programma Groen 2020 t/m 2025 Hoofdrapport





INHOUDSOPGAVE

HOOFDRAPPORT

1	INLEIDING	3
1.1	Wat is groen...	4
1.2	Wet natuurbescherming	6
1.3	Thema's in toekomstvisie	7
1.4	Speerpunten in uitvoeringsagenda	7
1.5	Programma's	8
1.6	Participatie	8
1.7	Geldigheidsduur programma Groen	8
1.8	Vaststelling	8
1.9	Leeswijzer	8
2	STAND VAN ZAKEN	11
2.1	Bestaande groenvoorzieningen	12
2.2	De opgave	15
2.3	Werken aan de toekomst	16
3	OMGEVING EN LANDSCHAP	19
3.1	Behoud en versterking van het landschap en de cultuurhistorie	20
3.2	Verder vergroenen van de kernen	24
4	WONEN, LEEFBAARHEID EN SOCIALE COHESIE	29
4.1	Goede bereikbaarheid van de kernen	30
4.2	Versterken kwaliteit entree van alle kernen	30
4.3	Dynamische en vitale kernen	30
4.4	Een gezonde samenleving	32

5	WERKEN, INNOVATIE EN RECREATIE	35
5.1	Duurzame bedrijventerreinen	35
5.2	Aan de slag met de agrarische sector	36
5.3	CleanTech regio	38
5.4	Versterken sector recreatie en toerisme	38
6	ENERGIE EN KLIMAAT	41
6.1	Voortzetten addendum duurzaamheid	41
6.2	Inzetten op verschillende klimaatadaptieve maatregelen	42
6.2.1	Knelpunten in beeld	42
6.2.2	Prioriteit vaststellen	42
6.2.3	Maatregelen uitvoeren	43
7	PARTICIPATIE EN KRACHTIGE NETWERKEN	49
7.1	Een verbindende rol	50
7.2	Partners in de fysieke leefomgeving	52
8	PERSONEEL	55

BIJLAGENRAPPORT

Bijlage 1:	Planning activiteiten 2020 t/m 2025
Bijlage 2:	Beheer, onderhoud, vervanging
Bijlage 3:	Evaluatie groenbeleid
Bijlage 4:	Groenstructuur gemeente Voorst
Bijlage 5:	Gerelateerde beleidsplannen en nota's

RAPPORT FINANCIËLE ONDERBOUWING

Herkomst financiën groen
Meerjaren doorrekening





Hoofdstuk 1

INLEIDING

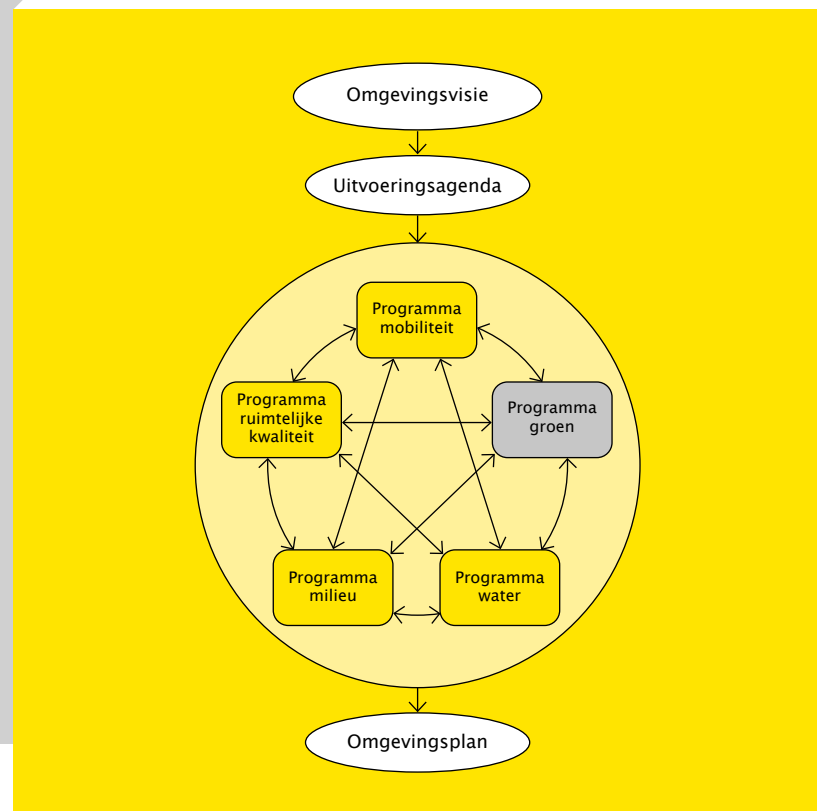
Het maken van goede beleidsafwegingen voor het beheer van de openbare ruimte, bescherming van bodem en waterkwaliteit en de zorg voor het totale ecosysteem worden steeds belangrijker. Eenduidigheid van de regelgeving ook. Dit wordt beoogd in de nieuwe Omgevingswet (die in 2021 van kracht wordt).

Met de Ruimtelijke Toekomstvisie Voorst geeft de gemeente een krachtige basis voor ruimtelijke ontwikkelingen in onze gemeente. De belangrijkste trefwoorden hierbij zijn Kwaliteit, Verbinding en Duurzaamheid. In de bijbehorende Uitvoeringsagenda worden de speerpunten en programma's genoemd. Een van de programma's is 'Groen'.

Om de speerpunten een concrete invulling te geven is dit Programma Groen opgesteld. Dit programma geeft een beeld waar we staan maar meer nog waar we heen willen of soms moeten.

DE BELANGRIJKSTE TREFWOORDEN ZIJN KWALITEIT, VERBINDING EN DUURZAAMHEID.

Figuur 1: Samenhang beleidsvelden



1.1 Wat is groen...

Groen is een breed begrip. Van bermen, lanen, grasvelden tot ecologie en landschapsbepalende groenelementen binnen de bebouwde kom en in het buitengebied. Maar ook duurzame bestrijding van onkruid en plaagdieren valt onder het groen. Denk aan de eikenprocessierups en aan andere plaagsoorten. En ook aan de vlinders en de bijen die belangrijk werk leveren voor het bestuiven van de bloemplanten.

Het Programma Groen gaat over het groen dat bij de gemeente in beheer is. Heel kort door de bocht: hoe vaak we schoffelen en welke soorten planten we in de groenstroken hebben.

Daarnaast is er het thematische 'groen'. Het thema groen gaat over de rol van groen in het ecosysteem en in onze maatschappij. Het geeft aan hoe belangrijk het is dat wij ervoor zorgen dat de ecologische kringloop in evenwicht blijft. Biodiversiteit is hierbij één van de sleutelbegrippen. Want biodiversiteit leidt automatisch tot (beter) groen, maar groen leidt niet automatisch tot biodiversiteit.

In dit Programma Groen zijn diverse acties opgenomen om ervoor te zorgen dat het belang van biodivers groen voor een stabiel ecosysteem gewaarborgd wordt.

We beheren het fysieke groen in onze gemeente op een zodanige manier dat de ecologische kringloop gerespecteerd wordt. In het Programma Groen beschrijven we de beleidstaken die bij het thema groen horen. Binnen het thema groen gelden drie kernbegrippen:

- Leefbaarheid
- Duurzaamheid
- Biodiversiteit

Leefbaarheid

Een groene leefomgeving is prettig. Voorst is het groene hart van de Stedendriehoek. Het fysieke groen draagt

in hoge mate bij aan de aantrekkingskracht van Voorst als vestigingsregio. Bovendien helpt fysiek groen bij het opvangen van klimaat-extremen. Te warm? Ga lekker in de schaduw van een boom zitten. Naast dat de bladeren de zon tegenhouden, zorgt de boom ook echt voor verkoeling van haar omgeving doordat het (grond)water via de bladeren verdampt.

Duurzaamheid

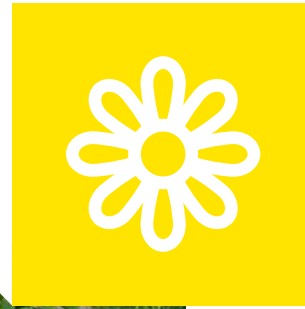
We werken toe naar een duurzame samenleving. Bijvoorbeeld door minder CO₂-uitstoot. De kleur groen is synoniem voor duurzaamheid. Niet verwonderlijk. Het fysieke groen helpt ook echt bij het creëren van een duurzame samenleving. Door planten en bomen wordt bijvoorbeeld CO₂ vastgelegd. Daardoor draagt het groen bij aan het halen van de klimaatdoelen. Ook filteren planten fijnstof uit de lucht. Groenafval is geen afval maar grondstof: maaisel en afgevallen bladeren kunnen worden gecomposteerd en vervolgens gebruikt om de bodemstructuur en de vruchtbaarheid te verbeteren. Ook kan snoeihout worden gebruikt als biobrandstof.

Biodiversiteit

'Bio' betekent leven, 'diversiteit' betekent afwisseling, verschil, verscheidenheid. Biodiversiteit is een paraplu-terme voor alle verschillende soorten die we op aarde hebben. Het is belangrijk dat we –bijvoorbeeld– niet alleen maar meeuwen hebben, maar ook mussen, niet alleen maar gras, maar ook zand. Variatie is belangrijk voor het evenwicht in de natuur, omdat er verschillende soorten zijn blijft de natuur in evenwicht.

Dagelijks beheer

Het Programma Groen gaat ook over het fysieke groen in het openbare gebied van onze gemeente. Denk aan bomen in de straat, plantsoenen, grasvelden/gazons, parken, houtwallen, heggen en groenstroken. Maar ook aan de ongewenste kruiden tussen de trottoirtegels.



In het Programma Groen staat hoe wij dit fysieke groen beheren. Bijvoorbeeld hoe vaak er gemaaid en gesnoeid wordt en ook hoe we vinden dat het groen er in het straatbeeld uit moet zien. We houden bij het beheer altijd rekening met biodiversiteit en duurzaamheid.

1.2 Wet natuurbescherming

De gemeentelijke zorg voor onze groene omgeving vindt haar oorsprong in de Wet natuurbescherming. Deze wet heeft tot doel om de biologische diversiteit te behouden en te versterken, waardevolle landschappen duurzaam te gebruiken en te beschermen en om de economie te verduurzamen. De wet is bindend. Provincies zijn bevoegd gezag voor het handhaven van de wet.

Wettelijk gezien is er, naast het onderhouden van het openbare groen (grasmaaien, onkruid bestrijden enzovoorts) ook een duidelijke taak op het gebied van natuur. Deze is in ons groenbeheer tot nu toe onderbelicht. Het is de opgave voor de komende jaren om hier verandering in te brengen, zie paragraaf 2.3.

Provinciale natuurvisie

Uit de wet volgt dat provincies een natuurvisie opstellen, waarin ambities en acties zijn vastgelegd. Met de natuurvisie stelt de provincie de kaders voor het groenbeleid van de gemeenten die in de betreffende provincie liggen.

Voor ons geldt het Ambitiedocument Natuur van provincie Gelderland. De natuurambities van provincie Gelderland zijn vastgelegd in het rapport 'Veelzijdige natuur voor iedereen' (provincie Gelderland; zaaknummer 2016-011209). Het rapport bevat 4 ambities:

- Mensen dichterbij de natuur
- Natuurinclusief werken is de norm
- Natuur en klimaat zijn logische partners
- Meer variatie in plant en dier (biodiversiteit)

Wij onderschrijven deze ambities en werken er aan mee om deze te verwezenlijken.



Entente Florale

Dat wij als gemeente goed op weg zijn, wordt bewezen door het succes bij de Entente Florale. We hebben goud gewonnen voor Twello als groenste dorp. Zowel in de Nederlandse competitie als in de Europese competitie. De aanbevelingen van de beoordelingscommissie nemen we als gemeente ter harte. We hebben deze verwerkt in het Programma Groen dat nu voor u ligt.

Programma Groen

In dit Programma Groen is vastgelegd hoe wij ervoor zorgen dat het onderhoudsniveau van het bestaande groen in orde blijft en waar mogelijk verbetert. Ook beschrijft het programma hoe wij bijdragen aan het realiseren van de ambities op het gebied van biodiversiteit. Uiteraard wordt ook aangegeven welke kosten ermee zijn gemoeid en welke inzet van financiële en personele middelen nodig is. Groen biedt kansen, uitdagingen en randvoorwaarden voor de ruimtelijke en landschappelijke inrichting. Dit geldt voor het openbare gebied in onze dorpen, de particuliere tuinen en ook de landschappen in het buitengebied. In het programma Groen staat hoe wij deze kansen willen gebruiken.

1.3 Thema's in toekomstvisie

In de Ruimtelijke Toekomstvisie Voorst worden de strategische beleidskeuzes ingevuld aan de hand van de volgende thema's:

- Participatie en krachtige netwerken
- Wonen, leefbaarheid en sociale cohesie
- Werken, innovatie en recreatie
- Omgeving en landschap
- Energie en klimaat

Deze thema's vormen de basis voor het Programma Groen. Hierin onderbouwen we ook de financiering.

1.4 Speerpunten in uitvoeringsagenda

Voor de thema's uit de Ruimtelijke Toekomstvisie zijn in de Uitvoeringsagenda speerpunten benoemd met bijbehorende acties en globale planning. Onderstaande tabel geeft een overzicht van de speerpunten die een relatie hebben met het beleidsveld Groen.

Thema's	Speerpunten
Omgeving en landschap	<ul style="list-style-type: none">▪ Behoud en versterking van het landschap en de cultuurhistorie▪ Verder vergroenen van de kernen
Wonen, leefbaarheid en sociale cohesie	<ul style="list-style-type: none">▪ Goede bereikbaarheid van de kernen▪ Versterken van de kwaliteit van alle entrees tot de kernen▪ Dynamische en vitale kernen▪ Gezonde samenleving
Werken, innovatie en recreatie	<ul style="list-style-type: none">▪ Duurzame bedrijventerreinen▪ Aan de slag met de agrarische sector▪ Cleantech regio▪ Versterken van de sector recreatie en toerisme
Energie en klimaat	<ul style="list-style-type: none">▪ Energie en klimaat<ul style="list-style-type: none">- Regionale Energie Strategie- Verduurzamen van bestaande woningvoorraad- Voortzetten van addendum duurzaamheid- Inzetten op verschillende klimaat-adaptieve maatregelen
Participatie en krachtige netwerken	<ul style="list-style-type: none">▪ Een verbindende rol▪ Partners in de fysieke leefomgeving

1.5 Programma's

De benoemde speerpunten en acties van de Uitvoeringsagenda worden in de volgende programma's uitgewerkt:

- Programma Mobiliteit
- **Programma Groen ▶ deze ligt nu voor u**
- Programma Milieu
- Programma Ruimtelijke kwaliteit
- Programma Water

1.6 Participatie

Dit programma is tot stand gekomen met behulp van onze inwoners. Bij het tot stand komen van de ruimtelijke toekomstvisie is een intensief participatietraject doorlopen. De benoemde thema's en de inhoud ervan zijn in hoge mate bepaald door wat er door onze inwoners is aangegeven. Dit programma sluit aan bij de thema's uit de toekomstvisie. De input van onze inwoners is via deze thema's vertaald in de concrete acties die in het programma staan.

Bij het tot stand komen van het programma is er ook goede samenwerking geweest tussen de verschillende vakgroepen van de gemeente.

Ter inzage

Conform afdeling 3.4 uit de Algemene Wet bestuursrecht heeft het concept van het Programma Groen ter inzage gelegen. Er zijn 5 zienswijzen binnen gekomen. De zienswijzen zijn verwerkt in het Programma Groen.

1.7 Geldigheidsduur programma Groen

De gemeente stelt zelf de geldigheidsduur van het programma vast. De geldigheidsduur van het Programma Groen is zes jaar: 2020 tot en met 2025.

De peildatum is 1 januari 2020 en alle genoemde bedragen zijn op prijspeil 1 januari 2020. Evaluatie van de voortgang en eventuele bijstelling van het Programma Groen vindt plaats als er zich grote veranderingen voordoen.

1.8 Vaststelling

Het Programma Groen is een plan dat door de gemeenteraad wordt vastgesteld. Bovendien is de vaststelling van het Programma Groen in ten minste één dag- of nieuwsblad (Voorster Nieuws) gepubliceerd, zodat inwoners kennis hebben kunnen nemen van de inhoud van het vastgestelde Programma.

1.9 Leeswijzer

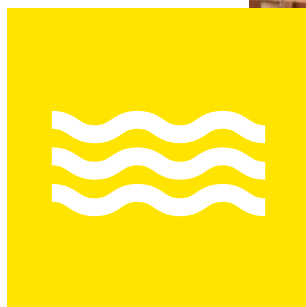
Het Programma Groen heeft een opbouw die aansluit bij de speerpunten uit de Uitvoeringsagenda. Het hoofd-rapport van het Programma Groen kijkt even terug maar is primair gericht op de toekomst. Het sluit aan bij de thema's van de Ruimtelijke Toekomstvisie Voorst. In het Programma is vooral beschreven hoe vanuit het beleidsveld Groen wordt bijgedragen aan de thema's en het invullen van de acties bij de speerpunten.

De regels voor de fysieke leefomgeving die vanuit het beleidsveld Groen gelden, vindt u vooral terug in de bijlagen.

Als u bijvoorbeeld wilt weten hoe vaak de struiken in de groenstroken worden gesnoeid, dan kijkt u in bijlage 2. Bent u op zoek naar een bijdrage vanuit het beleidsveld Groen aan uw initiatieven op het gebied van bijvoorbeeld leefbaarheid en sociale cohesie, dan kijkt u in hoofdstuk 4 van het hoofdrapport.

Vaktaal

Dit Programma is een gemeentelijk plan, waar de gemeenteraad zich over moet uitspreken. Het is echter niet alleen voor de politiek geschreven, maar ook als informatiebron voor inwoners en voor afstemming en overleg met de vakinhoudelijke mensen. Dit heeft tot gevolg dat in dit document soms vaktaal wordt gebruikt.





Hoofdstuk 2

STAND VAN ZAKEN

Wij presteren goed op het beleidsveld Groen.

In 2018 en 2019 is Twello uitgeroepen tot winnaar van de nationale en Europese Entente Florale in de categorie Groenste dorp. De voorzieningen die wij hebben, voldoen aan de eisen en richtlijnen. Het personeel en de organisatie is toegesneden op de taken en het takenpakket. Het onderhoud en de vervanging houdt de bestaande groenstructuur in stand.

De Voorster werkwijze

Onze werkwijze kenmerkt zich door de volgende trefwoorden: nuchter, pragmatisch, eerlijk, doelmatig, efficiënt, lokaal bekend, vakinhoudelijk, aanpakken.

De grootte van de gemeente en het geringe personeelsverloop binnen de gemeentelijke organisatie zorgen ervoor dat er veel lokale kennis is. We kennen het hele gebied en weten hoe de groenstructuur is. Zowel in de straat, de dorpskernen als in het buitengebied. We weten wat er in de organisatie speelt en welke projecten er op de agenda staan.

WE KENNEN HET HELE GEBIED EN WETEN HOE DE GROENSTRUCTUUR IS. ZOWEL IN DE STRAAT, DE DORPSKERNEN ALS IN HET BUITENGEBIED.





We bekijken de omgeving integraal: Als het groen moet worden vervangen, dan kijken we ook naar de toestand van de weg erlangs en naar de wens om het straatbeeld aan te pakken. Bijvoorbeeld door parkeerplaatsen te hergroeperen en meer ruimte te maken voor water en groen. Andersom wordt er bij wegconstructies direct gekeken naar de staat van het groen en de mogelijkheid tot verbetering en/of toevoeging van duurzaam groen bijvoorbeeld bomen. We houden in de gaten dat de verschillende functies elkaar niet beperken.

Regelmatig zitten de collega's van 'groen', 'wegen', 'water en riolering', 'cultuurhistorie' en 'ruimtelijke ordening' bij elkaar om de korte- en lange termijn plannings op elkaar af te stemmen en om meekoppelkansen te verzilveren. De lijnen tussen het bestuur en de ambtenaren zijn kort en typeren zich door een open dialoog waarbij gezocht wordt naar de beste balans tussen politiek, beleid en uitvoering. We zijn zakelijk als het moet, maar werken het beste als we een gezamenlijk doel nastreven.



2.1 Bestaande groenvoorzieningen

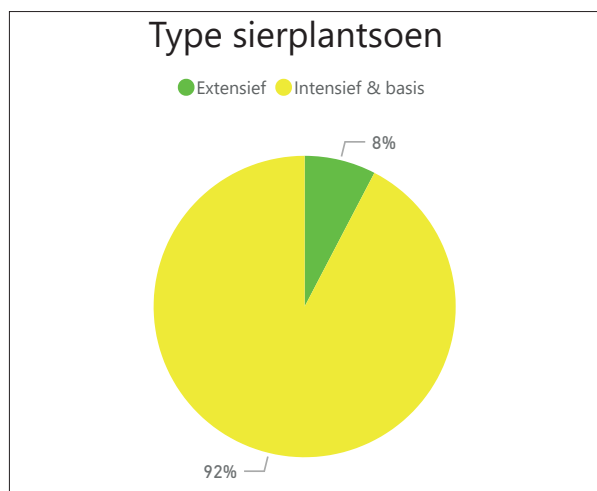
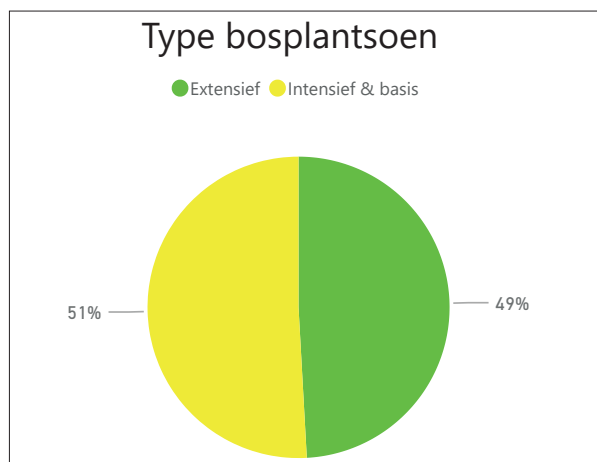
De gemeente beheert circa 25.500 bomen en 3.114.259 m² groen.

De grafieken, diagrammen en tabel in deze paragraaf geven een samenvatting van de gegevens die in ons beheersysteem (GeoVisia) zitten. Het beheersysteem bevat alle benodigde detailgegevens van de groenvoorzieningen die we beheren. De gegevens zijn niet allemaal actueel. We zorgen er in de komende periode voor dat de gegevens actueel zijn. Actuele gegevens vormen de basis om tekeningen mee te genereren waarop we kunnen zien waar het groen ligt, welke specificaties erbij horen en welk doel het heeft. We maken er overzichten mee en we voeren er analyses mee uit. Uit de beheergegevens blijkt dat we echt een groene gemeente zijn: Op het gemiddelde aantal m² openbaar groen per inwoner scoren we met ongeveer 125m² beduidend hoger dan de landelijke richtlijn van 75 m².

We nodigen u van harte uit om de gegevens in detail te komen bekijken.

We beheren ons groen met zorg en aandacht voor het ecosysteem. In de afgelopen jaren is bijvoorbeeld het onkruidbeheer een stuk duurzamer geworden. We spreken dan ook niet meer van onkruidbestrijding, maar van beheer van kruiden en gewassen.

We streven ernaar om ons groen zo veel mogelijk bij te laten dragen aan de biodiversiteit. Flora en fauna gedijt het best bij extensief beheer. Hoe minder verstoring, hoe beter. Onderstaande diagrammen geven aan welk deel van het gemeentelijke bosplantsoen inmiddels extensief wordt beheerd.



Naam	Aantal
Acacia	473
Amberboom	235
Appel	229
Berk	649
Bes	125
Beuk	2.189
Bol-catalpa	39
Cypres	34
Den	99
Eik	9.905
Els	969
Es	2.219
Esdoorn	1.285
Haagbeuk	328
Hazelaar	51
Iep	271
Kastanje	151
Kers	452
Krentenboom	37
Lariks	22
Linde	871
Meidoorn	42
Peer	326
Plataan	179
Populier	2.591
Tamme kastanje	34
Tulpenboom	61
Valse christusdoorn	209
Walnoot	38
Wilg	1.281
Overig	142
Totaal	25.536



Type groen per kern

- Blokhagen
- Bos
- Bosplantsoen
- Gras
- Hagen
- Sierplantsoen
- Sportvelden
- Vaste planten

Niet al het groen leent zich voor extensief beheer. Sierplantsoenen zijn er met name voor de visuele beleving en horen er netjes uit te zien. Dat zie je terug in het diagram met het percentage extensief beheerd sierplantsoen.

We willen graag (bio)divers groen. Uit de diagrammen is af te lezen dat we op hoofdlijnen 8 typen groen onderscheiden. We hebben ook een gedifferentieerd bomenbestand. Populaire boomsoorten in onze gemeenten zijn beuk, eik, es, esdoorn, populier en wilg.

2.2 De opgave

In de jaren na 2008 is er bezuinigd op het groen in onze gemeente. Onder het motto van financiële optimalisatie is veel ingeboet op de uitstraling van het groen en de diversiteit ervan in de woonkernen. Veel (sier)plantsoen is destijds omgezet naar gazon. Inmiddels is er al een aantal jaren meer aandacht voor (bio)diversiteit in het groen en wordt er opnieuw inspanning geleverd om het groene

bewustzijn te laten groeien. Hier ligt dan ook de opgave voor de komende jaren. We hebben de eerste stappen gezet. Het winnen van de entente florale in 2018 is de beloning voor deze inspanning.

Met het winnen van de prijs voor groenste dorpskern bij de Entente Florale is het nieuwe streefbeeld voor ons groenbeleid een feit. Het beleid is er op gericht om het groen in onze gemeente zodanig te beheren, dat we elk jaar tot winnaar uitgeroepen kunnen worden. We willen de aanbevelingen van de commissie van de Entente Florale dan ook uitvoeren in de komende jaren. De aanbevelingen zijn dan ook verwerkt in dit Programma Groen.

De commissie concludeert dat de cultuurhistorie en het erfgoed goed verankerd zijn in de ruimtelijke ontwikkelingen. Deze gelden als leidend principe bij ontwerp. De commissie beveelt aan om deze aanpak voort te zetten, met medeneming van de onderstaande aandachtspunten. Tussen haakjes staat de verwijzing naar de paragraaf die beschrijft hoe we de aanbeveling invullen:

- Geef meer zichtbaarheid aan de samenwerking met inwoners en vrijwilligersgroepen (zie H7.1 en 7.2)
- Maak duidelijker keuzes voor soorten zoneringen van de groenstructuur. Gebruik de bestaande bomenstructuur als drager voor de gewenste ruimtelijke structuur. Met name binnen de bebouwde kom. (zie H3 en bijlage 1 en 4)
- Bestaande dwarsverbindingen door dorpen (van landgoed naar landgoed) verdienen meer aandacht in maat en uitstraling. (zie H3 en bijlage 1 en 4)
- Van reactief naar pro-actief: beleid goed en éénduidig vastleggen zodat er op kan worden teruggevallen. Zie onderhavig Programma Groen.
- Het extensieve beheer uitbreiden als impuls voor de biodiversiteit. (zie H3,2)
- Actualiseer het LOP (Landschaps Ontwikkelingsplan) met aandacht voor zonneparken en de spanning tussen ecologie en landbouw. (zie H5.3)



- Veranker in het beleid dat de gemeente werkt aan een gezonde leefomgeving. Niet roken en gezond gewicht (Zie H4.4).
- Schakel waar mogelijk samen met het waterschap bij op het gebied van waterkwaliteit (Zie H7.2).

Het winnen van de prijs is natuurlijk niet het doel. We willen vooral onze ambitie op het gebied van groen aangeven en hiermee het streefbeeld van ons groenbeleid vaststellen.



Bekijk ook de [corporate film](#) van gemeente Voorst.

2.3 Werken aan de toekomst

In de komende planperiode nemen we ruimte voor het werken aan de toekomst. De uitdagingen van de toekomst zijn de opgaven van morgen. Deze staan dus vandaag al op de agenda, zodat we onze richting kunnen bepalen.

We werken mee aan het realiseren van de 4 ambities van provincie Gelderland (mensen dichterbij de natuur; natuurinclusief werken is de norm; natuur en klimaat zijn logische partners; meer variatie in plant en dier). We doen dit door invulling te geven aan de drie thema's:

- Leefbaarheid
- Biodiversiteit
- Duurzaamheid

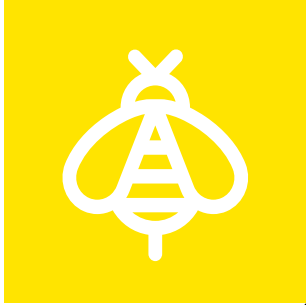
De komende jaren leggen we de focus op het versterken van de biodiversiteit en het verankeren hiervan in ons beleid. In onze actiepuntenlijst, van het bijlage document is dan ook opgenomen dat wij onze ambitie en ons beleid voor het versterken van de biodiversiteit verder vormgeven en vastleggen.

We focussen op de jeugd, want de jeugd heeft de toekomst. Ook bestaande actoren krijgen aandacht. Als voorbeeld gelden de volgende zaken:

- De jaarlijkse Boomfeestdag op scholen
- Snoeien met de klas
- Tiny forest aanleggen met scholen
- Klompenpad kids, in samenwerking met provincie Gelderland
- Realiseren van groene schoolpleinen
- Educatie en voorlichting, bijvoorbeeld de scholendag van Landgoed Beekzicht

Ook zijn de eerste nieuwe acties geïntegreerd in dit Programma Groen en deze gaan in de komende planperiode geïmplementeerd worden. Onder andere staan op het programma:

- Het project A1 miljoen bomen zie paragraaf 3.1 en bijlage 1
- Natuur-inclusief Werken: verduurzamen onkruidbeheer, zie paragraaf 3.2
- Klimaatmaatregelen verbinden: Programma Groen en Programma Water, zie H6.2



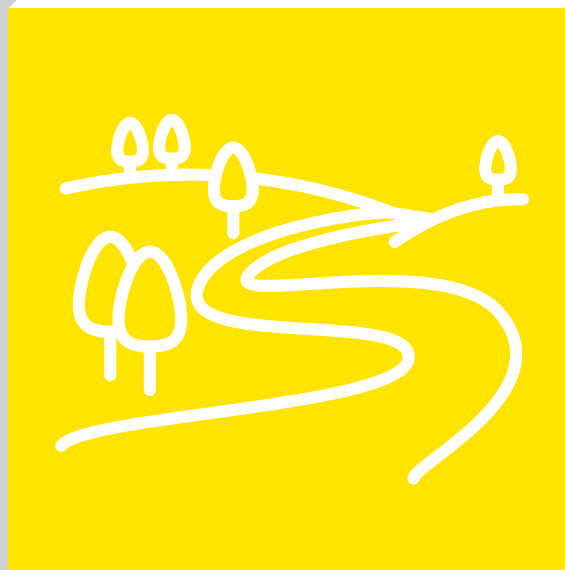


Hoofdstuk 3

OMGEVING EN LANDSCHAP

Wij zetten ons in voor behoud en versterking van het landschap en de cultuurhistorie. De gemeente Voorst geldt als het groene hart van de stedendriehoek. Omgeving en landschap hebben daarom een prominente plaats. Denk aan landgoederen, klassieke boerderijen, karakteristiek landschap, kwelwaterafhankelijke natuur en natuurlijk aan de landschapsbepalende waterelementen.

Groen levert een belangrijke bijdrage aan het landschap en het ecosysteem. De groenstructuur zorgt ook voor leefgebied en migratieroutes voor de fauna. In de volgende paragrafen leest u hoe we dit doen.



DE GEMEENTE VOORST GELDT ALS HET GROENE
HART VAN DE STEDENDRIEHOEK. OMGEVING EN
LANDSCHAP HEBBEN DAAROM EEN PROMINENTE
PLAATS.

3.1 Behoud en versterking van het landschap en de cultuurhistorie

We richten ons de komende jaren op de volgende actiepunten:

- Impuls biodiversiteit polder Nijbroek (samen met inwoners, uitvoeringsprogramma planvorming stimuleren/faciliteren door aanleg fruitbomen, hagen, laanbomen, knotbomen, poelen etcetera).
- Kleine evenementen voor versterken biodiversiteit, hagen en groenstroken, biodiversiteit bloemenmengsels, workshop nestkasten maken voor ervogels.
- Van boomgaard tot bijenoase; Nijbroek en Voorst.
- Ontwikkeling voedselbos en herdenkingsbos.
- Kwaliteitsimpuls landschap Voorst, heggen, houtwallen, singels voor boeren, burgers en buitenlui, goedkoop planten leveren en stimuleren aanplant inheemse soorten.
- Versterken ecologische zones: De Fliert in samenhang met woningbouwontwikkeling in Twello, Voorster beek, Grote Wetering, Twellose beek (via Waterfabriek), natte natuur Lampenbroek.
- Versterken beleefbaarheid IJssel, Veluwe op 1/ biodiversiteit.
- Inzetten op nieuwe natuurontwikkeling: A1 miljoen bomen, ondersteuning bij omschakeling agrarisch naar natuur of particulier naar natuur.
- Beschermen cultureel erfgoed/landschap en omgeving van karakteristieke en monumentale gebouwen. Per dorpskern visie opstellen a la polder Nijbroek.
- Bewustwording en natuureducatie. Scholenproject natuureducatie op landgoed Beekzicht. Basisscholen/groene pleinen, informatiebijeenkomsten herinrichting groen in wijken; Operatie Steenbreek: IVN-workshop natuurlijk inrichten tuin.
- Stimuleren van natuur-inclusieve landbouw; verkenning natuuropgave Wilpse Klei (met Gelderse Natuur- en Milieu Federatie en Agrarische natuurvereniging Veluwe IJsselzoom).

- Stimuleren van natuur-inclusieve woningbouw; voorbeeldfunctie gemeentehuis van Voorst te Twello, natuurvoorzieningen om- aan en in het gebouw.
- Gerichte ondersteuning van vrijwillig landschapsbeheer, zie H7 en bijlage 1. We denken bijvoorbeeld aan groencoaches.
- Doorontwikkeling functieveranderingsbeleid (pareltjesbeleid) ter verbetering van de ruimtelijke kwaliteit, maatschappelijke meerwaarde en biodiversiteit bij ontwikkeling of herinrichting / herbestemming.

Landschapstypen

Het landschap van de Veluwe tot de IJssel is niet voor niets een nationaal landschap, het is één van de aantrekkelijkste landschappen van Nederland. Er zijn uitgestrekte bossen en heidevelden, een prachtig kleinschalig cultuurlandschap met landgoederen en karakteristieke boerderijen en een schilderachtig rivierenlandschap met uiterwaarden en dijken.

De gemeente ligt op de overgang tussen het zand van de Veluwe en het klei van de IJssel. Door onze ligging tussen het zand en de klei hebben wij een zeer divers landschap. In het noorden vinden we de polder Nijbroek, in het oosten de oeverwal en de uiterwaarden en richting het westen en zuiden de landgoederen op de hogere zandruggen. Door deze grote afwisseling in landschapstypen hebben wij de perfecte gemeente om van ons Nederlandse cultuurlandschap te genieten. We hebben samen met de gemeenten Epe en Heerde Het Landschaps Ontwikkelingsplan (LOP) van Veluwe tot IJssel opgesteld. Dit plan beschrijft hoe we willen dat het landschap zich ontwikkelt. Onze initiatieven in het Programma Groen sluiten aan bij de doelstellingen uit het plan:



- **Doelstelling 1:** Sturen op behoud en ontwikkeling van landschappelijke samenhang en stimuleren ontstening van het buitengebied
- **Doelstelling 2:** Landschapskapstok voor ruimtelijke projecten en processen. Landschapsbelang waarborgen
- **Doelstelling 3:** goede landschapontwikkeling door gezamenlijke aanpak.

Het rivierenlandschap

De rivier de IJssel heeft een groot deel van ons landschap ingericht. Voordat de dijken aangelegd zijn trad de toen nog vlechtende rivier vaak buiten zijn oevers ver het achterland in. Op de oeverwallen werden dijken aangelegd om de dorpen droog te houden. De vruchtbare riviergronden zijn al eeuwen in gebruik als weilanden. Tegenwoordig kunnen we hierdoor genieten van de oude IJsselhoeven, boomgaarden en landgoederen. De uiterwaarden met zijn hagen, zachthoutoibossen en knotwilgen vormen een schitterend landschap om in de recreëren en de IJssel echt te beleven.

Landgoederenzone

Welvarende kooplieden uit de Hanzesteden Deventer en Zutphen ontdekten al gauw de hogere zandgronden rondom het huidige dorp Twello en op de zuidelijke Veluweflank tussen de dorpen Klarenbeek en Voorst dat zelfs tot de IJssel uitstrekt. Deze lieden stichtten hier hun buitenverblijven om de stad te ontvluchten. Tegenwoordig kennen we deze zone's als de 'landgoederenzone'. De landgoederen zijn nog voor een groot deel intact en in veel gevallen (deels) opengesteld via verschillende wandelpaden. Weinig landschappen spreken zo tot de verbeelding als de landgoederenzone. U vindt rondom de landhuizen een landschap met bossen, landerijen, lanen, boerderijen en eeuwenoude akkers en graslanden.

Het behoud en versterken van het landschap draagt bij aan de leefbaarheid. Bij de verschillende landschapstypen horen bepaalde plantensoorten, struiken en bomen die karakteristiek zijn. Het team Groen heeft kennis van



deze soorten en adviseert over het aanplanten en beheren ervan. Er is een bijdrage mogelijk voor het aanplanten van heggen, houtwallen en singels met inheemse soorten. De bijdrageregeling loopt via [Stichting Landschapsbeheer Gelderland](#).



Om ervoor te zorgen dat de huidige groenstructuur blijft bijdragen aan de cultuurhistorie en het landschap, hebben we de hoofdgroenstructuur vastgelegd op kaart, zie bijlage 4. Op de kaart kunt u zien welke locaties bij de hoofdgroenstructuur horen. Deze krijgen vanzelfsprekend onze aandacht bij het behoud en het versterken van het landschap en de cultuurhistorie. De kaarten worden momenteel geactualiseerd. Ook wordt er per dorpskern een kaart opgesteld waarop de groenstructuurvisie is weergegeven.

Polder Nijbroek

De polder Nijbroek is een van de oudste polders van ons land. In Nijbroek is al 600 jaar geleden een moeras ontgonnen, zonder hulp van watermolens. De lange kavels (slagen) zijn nu nog zichtbaar in het landschap. Voor de uitvinding van het prikkeldraad werden hagen, struwe-len en houtsingels toegepast om het vee binnen en het wild buiten de kavels te houden. Op sommige plekken in Nijbroek zijn deze oude structuren met beplanting nog terug te vinden.

Een toekomstbeeld voor en met Nijbroekers

Plaatselijk Belang Nijbroek en de gemeente Voorst hebben op basis van deze vraag de handen ineen geslagen en in 2018 het project Polder Nijbroek geïnitieerd. Samen met Nijbroekers is nagedacht over de toekomst van Nijbroek. Wat wordt gewaardeerd en moet behouden worden? Waar liggen juist kansen voor verbetering?

Hedendaagse thema's rondom duurzaamheid, energie, recreatie en economie kunnen invloed hebben op het dorp en het omliggende landschap. Hoe willen we omgaan met deze thema's? Hoe zorgen we er voor dat de polder Nijbroek ook in de toekomst een aantrekkelijke plek blijft om te wonen, te werken en te verblijven? Een uitgebreid verslag is in te zien via deze [link](#).

A1 miljoen bomen

De verbreding van de A1 gaat gepaard met een gebiedsopgave voor de landschappelijke inpassing. Wij vullen die in met A1 miljoen bomen. We willen daadwerkelijk 1.000.000 bomen planten in de komende 10 jaar. We doen dit gezamenlijk met omwonenden, bedrijven en overheden, zoals Rijkswaterstaat en het waterschap. De bomen dienen als landschapsversterking, dragen bij aan de reductie van de CO₂-emissie, verhogen de draagkracht van het landschap ten behoeve van inpassing van energie-opwekkers (windmolens en zonnenvelden) en versterken het groene hart van de regio.



Voor de invulling van dit project, zie bijlage 1 en deze [link](#).

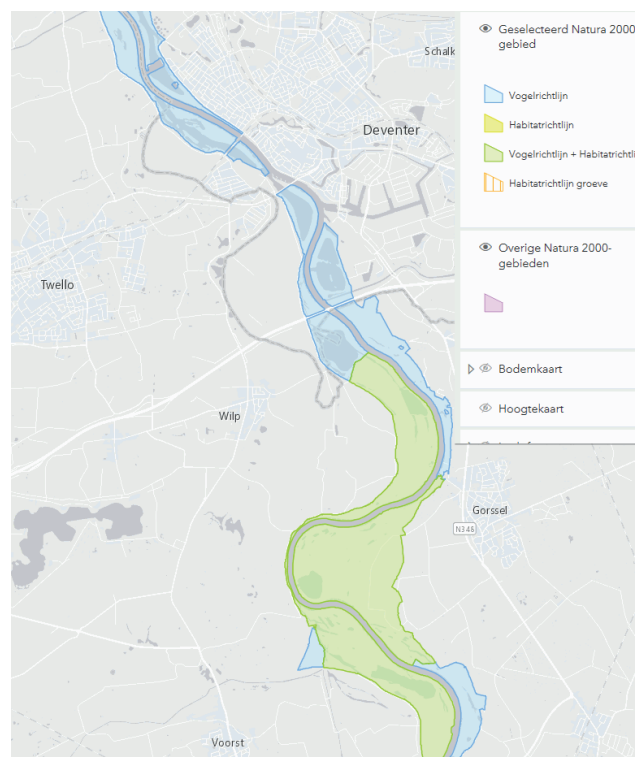
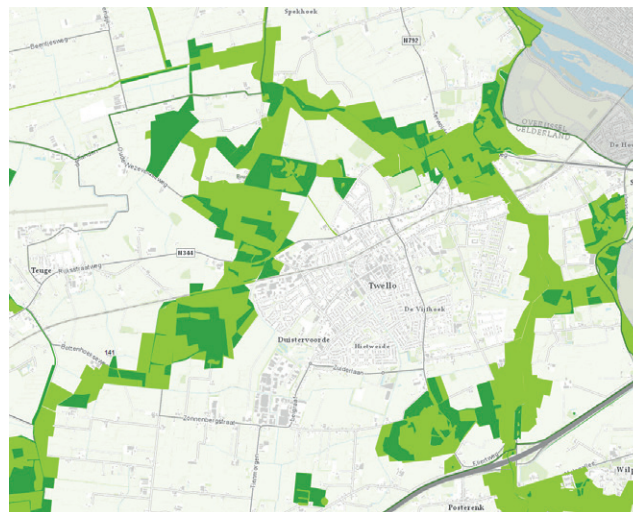
Natura2000



Provincie Gelderland voert een aantal [Natura2000-maatregelen](#) uit. Deze vinden ook bij ons in de gemeente plaats. We werken er graag aan mee om de natuurprojecten tot een succes te maken, zodat groen en natuur nog beter in onze gemeente verankerd worden. De Natura2000 gebieden binnen onze gemeente zijn de buitendijkse uiterwaarden van de IJssel.

Gelders Natuurnetwerk

Provincie Gelderland onderscheidt 2 regimes. Gelders natuurnetwerk en groene ontwikkelzones. Onze hoofd-groenstructuren sluiten aan bij deze netwerken en zone-ringen. De kaart van het Gelders Natuurnetwerk is te vinden via de deze [link](#).





Beheer en onderhoud

We streven ernaar om het huidige beheer extensiever te maken. Dit doen we om de biodiversiteit te vergroten. We veranderen ons maaibeleid/maaionderhoud daarom in maaien en afvoeren (verarmen) in plaats van klepelen en laten liggen. We onderzoeken afzetmogelijkheden voor maaisel op landbouwgrond of als biomassa.

Bermen en watergangen

We zijn bezig met het verduurzamen van het maaibeleid van bermen en watergangen buiten de bebouwde kom. We streven naar een zo extensief mogelijk beheer. Het ecosysteem met kruiden en insecten kan zich dan ongestoord ontwikkelen. Zo dragen we bij aan de biodiversiteit.

Uit het oogpunt van de verkeersveiligheid en het wegonderhoud moet een deel van de bermen overzichtelijk gehouden worden en dus regelmatig gemaaid. We maken onderscheid in verschillende typen bermen, zodat we ook het maairegime kunnen optimaliseren. We stemmen het bermbeheer waar nodig af met het Waterschap.

We sluiten met het bermbeheer aan bij het Addendum van de nota duurzaamheid, hoofdstuk 8, pagina 47. Zie bijlage 2.

We leggen het nieuwe maaibeleid voor de wegbermen en watergangen vast in het document 'bermbeheer gemeente Voorst' (zie bijlage 1).

3.2 Verder vergroenen van de kernen

We sommen voor de vuist weg een aantal voorbeelden op:

- Operatie Steenbreek, verharding verminderen en meer groen hiervoor in de plaats. Samen met Programma Water en met woningbouwvereniging IJsseldal Wonen
- Voortuintjesproject Teuge ▶ uitvoering kanskaart Teuge, zie kansen in bijlage 1.
- Tiny forest Twello, dorpsboomgaard Twello, Terwolde en Nijbroek.
- Natuurinclusief bouwen, nestkastdakpannen, vloermuizen. Nieuwe gemeentehuis heeft voorbeeldfunctie bloembollen-actie basisscholen opzetten.
- Bloemrijke bermen, bewonersinitiatief De Groene Kerk faciliteren.
- Ecologisch bermbeheer, addendum groen; beleid uitvoeren, areaal intensief beheer omzetten naar ecologisch beheer.
- Stimuleren bijenprojecten, ondersteuning met huisvesting bijenstal.
- Groene schoolpleinen, inmiddels gerealiseerd: CBS Ten Holtens Erve Nijbroek, RK basisschool Kopermolen Klarenbeek, Chr basisschool De Zaaier Teuge, Natuurspeelplaats bij Brede school De Fliert Twello.

Diversiteit in groen en in beheer

Planten en bomen dragen bij aan de leefbaarheid. Daarom is groen binnen de bebouwde kom belangrijk. We streven naar een zo groot mogelijke biodiversiteit in ons groen. De diversiteit aan planten en bomen is belangrijk voor de insecten. Hoe diverser het maaibeeld, hoe diverser de plantengroei.

De gazons in de dorpskernen maaien we in het seizoen vrij vaak. Dit werkt monocultuur in de hand. We willen naar een extensiever beheer van de gazons. We streven ernaar om per jaar 20% van de gazons om te vormen naar extensief beheerd gras.

Door het groen extensief te beheren levert dit een meerwaarde op voor de biodiversiteit.

Het omvormen van het intensief beheerde groen binnen de bebouwde kom naar extensief beheerd groen pakken we de komende jaren planmatig aan:

1. Areaal in beeld (data in GeoVisia in orde).
2. Overzicht en areaal te extensiveren groen.
3. Begroting van de beheerkosten.
4. Groenprojecten omvorming naar extensief vaststellen afstemmen met meerjarenplan wegreconstructie.
5. Informatie en communicatie met inwoners en andere belanghebbenden.

Groen in de buurt

Het Programma Groen zet in op het verbeteren van de beleving van het groen in de dorpskernen. Onder andere door:

- Een bijdrage aan fiets- en wandelroutes langs watergangen (De Fliert, Weteringsebroek, poort van Twello)
- Verder vergroenen van de kernen

Leefbaarheid en biodiversiteit

Leefbaarheid en biodiversiteit gaan hand in hand. Dat gaat niet altijd van harte. Nare beestjes en plantjes horen bij de biodiversiteit. Maar plaagdieren zorgen voor

onaangenaamheden en teveel onkruid geeft een verloederd straatbeeld. We streven naar evenwicht: als het ecosysteem in orde is dan worden de plaagsoorten in toom gehouden door hun natuurlijke vijanden.

Dit stadium hebben we nog niet bereikt. Vandaar dat onkruidbestrijding een van de meest zichtbare activiteiten van onze groen-taak in de wijken is. Overigens spreken we niet meer van onkruidbestrijding maar van 'duurzaam beheer van kruiden, grassen en plaagdieren'.

We zorgen ervoor dat we het onkruid op een duurzame manier beheren. We belasten het ecosysteem zo min mogelijk en we respecteren de biodiversiteit. We halen niet alle planten weg. In houtwallen laten we dode bomen en takken liggen. Deze bieden een voedselbron en schuilplaats voor allerlei dieren.

Duurzaam beheer

We werken volgens de Gedragscode Bestendig Beheer en Onderhoud. We kiezen de maaiperiodes van bermen en sloten zorgvuldig en laten het maaisel enkele dagen liggen, zodat zaden achterblijven en dieren een veilig heenkomen kunnen zoeken.

Aangezien chemische middelen schadelijk zijn voor het milieu, is er voor gekozen om geen chemische bestrijdingsmiddelen meer te gebruiken. We werken nu met hete lucht, heet water, branden en borstelen. Deze methoden werken goed, maar zijn wel arbeidsintensiever. De nieuwe methoden zijn toereikend om te voldoen aan de gewenste beeldkwaliteit volgens het handboek CROW (zie bijlage 2).

Actuele plaagsoorten

We hebben tegenwoordig veel werk aan de Eikenprocessierups en de Japanse Duizendknoop. We hebben veel moeite om deze op een ecologische verantwoorde manier een halt toe te roepen. Door de druk van de publieke opinie worden we genoodzaakt om deze twee soorten te bestrijden. Hierbij werken we nog niet

helemaal zonder bestrijdingsmiddel. Voor het bestrijden van de Japanse Duizendknoop en soms ook bij het behandelen van hardnekkig uitlopende stobben van populieren gebruiken we een chemisch bestrijdingsmiddel (Roundup). We zoeken naarstig naar alternatieven om van de chemische middelen af te komen. We gaan er in de komende jaren voor zorgen dat we helemaal geen bestrijdingsmiddelen meer nodig hebben voor het in toom houden van de plaagsoorten.

Japanse Duizendknoop

In de komende twee jaar gaan we experimenteren met methoden om de opmars van de Japanse Duizendknoop een halt toe te roepen. We stellen als richtlijn dat de populatie van de plant in onze gemeente gelijk moet blijven aan de situatie in 2019. Zo is bijvoorbeeld op de nieuwbouwlocatie in Teuge een bult grond met wortelstokken van de Japanse Duizendknoop ingepakt in landbouwplastic om te zien of deze hierdoor afsterven. Over enkele jaren weten we of deze bestrijdingsmethode afdoende is.

We volgen nauwgezet wat onze collega-gemeenten doen. De experimenten die gemeente Westerwolde doet om de plant met varkens te lijf te gaan is hiervan een voorbeeld.

Eikenprocessierups

De Eikenprocessierups is volgens de publieke opinie aan een opmars vanuit de zuidelijke landen bezig. Vanwege het afnemende aantal natuurlijke vijanden van de rups (vogels en insecten die de rupsen opeten – bijvoorbeeld koolmezen, sluipwespen en lieveheersbeestjes), zijn er de laatste jaren weer behoorlijk wat kolonies in onze eikenbomen te vinden.

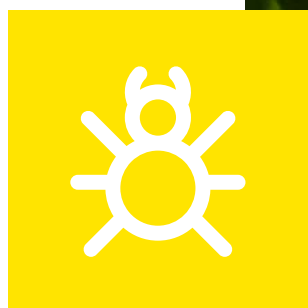
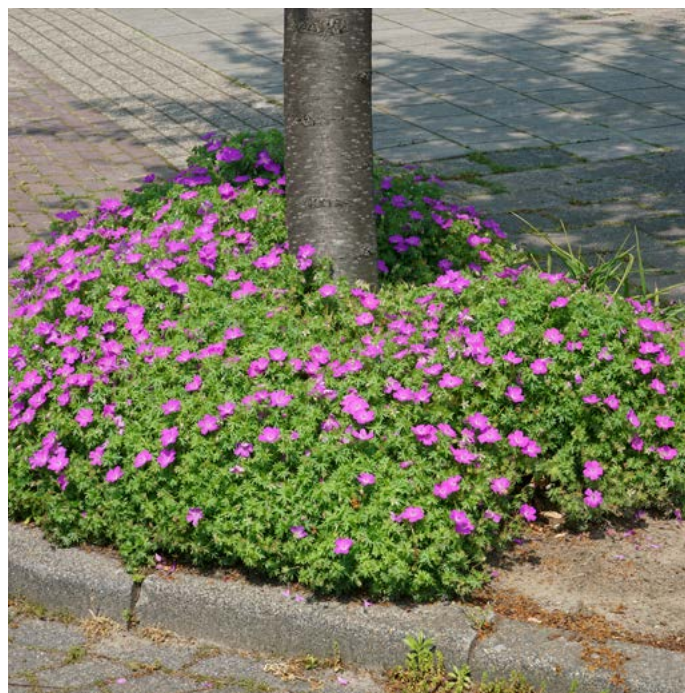
De rupsen kunnen worden bestreden met een biologisch, preventief insecticide (Xentari) die als een spuitwolk in de bomen wordt geblazen. Een akelig neveneffect van dit middel is dat het ook nuttige insecten doodt. Deze methode willen we niet meer toepassen. We nemen het

jaar 2020 als ijkpunt en we bouwen de bestrijding met insecticide in de jaren daarna af. We zetten in op duurzame manieren om de Eikenprocessierups uit de bomen te verwijderen. We zuigen de rupsen van de stam van de boom met een soort stofzuiger. We doen dit alléén binnen de bebouwde kom.

We vinden dat de rups buiten de bebouwde kom in toom moet worden gehouden door zijn natuurlijke vijanden. Dus zetten we in op een evenwichtig ecosysteem met veel koolmezen, sluipwespen en lieveheersbeestjes. De aanwezigheid van natuurlijke vijanden stimuleren we door gazons om te vormen tot kruidige en bloemrijke bermen. Met name onder eikenbomen.

We werken ook samen met het bedrijf ‘Mees en Rups’ aan het vergroten van het aantal koolmezen. We hangen nestkasten voor koolmezen op. De nestkasten worden in de sociale werkplaats gemaakt door mensen met een afstand tot de arbeidsmarkt. Zo dragen we tegelijk bij aan sociale cohesie (zie hoofdstuk 4) en aan participatie en krachtige netwerken (zie hoofdstuk 7).

De aanwezigheid van de eikenprocessierups is voor ons geen reden om eikenbomen te kappen. We kijken wel naar de diversiteit in de aanplant van nieuwe bomen. We wegen terdege af of we in nieuwe lanen eikenbomen aanplanten of dat we voor andere, meer gevarieerdere boomsoorten kiezen.





Hoofdstuk 4

WONEN, LEEFBAARHEID EN SOCIALE COHESIE

Voor de leefbaarheid is een goede inbedding van het groen in het openbare gebied onmisbaar.

Planten, bomen en struiken leveren een enorme bijdrage aan het welbevinden van de mens en dus aan de volksgezondheid.

De groenvoorzieningen zijn daarom goed geborgd. Zij voldoen in hoge mate aan de geldende richtlijnen.

Bovendien wordt vanuit het Programma Groen bijgedragen aan het verder verbeteren van de leefbaarheid. Bij ingrepen in openbaar gebied (bijvoorbeeld rioolvervangingen) wordt samen met de andere beleidsvelden nagegaan hoe integraal kan worden bijgedragen aan (het verbeteren van) de leefbaarheid.

BIJ INGREPEN IN OPENBAAR GEBIED WORDT SAMEN MET DE ANDERE BELEIDSVELDEN NAGEGAAN HOE INTEGRAAL KAN WORDEN BIJGEDRAGEN AAN (HET VERBETEREN VAN) DE LEEFBAARHEID.



4.1 Goede bereikbaarheid van de kernen

Goede bereikbaarheid van gebouwen met vitale functies in de kernen is belangrijk. We zetten ons er daarom voor in dat doorgaande wegen, routes van hulpdiensten en het openbare gebied bij scholen en bejaardenhuizen redelijkerwijs gevrijwaard blijven van afwaaiende dode takken en blokkade door omvallende bomen. We geven extra aandacht aan de belangrijkste routes bij boominspecties en -onderhoud en we zorgen ervoor dat deze na stormschade weer snel begaanbaar zijn.

In de regel worden de bomen ééns in de 4 jaar gesnoeid. We hebben het gemeentelijke grondgebied verdeeld in 4 vakken, die we om beurten snoeien. Voor een aantal bomen of boomstructuren binnen de bebouwde kom hebben we een apart planningsoverzicht. Een kaart met de indeling van de vakken en een overzicht van de planning en de snoeifrequentie staat in bijlage 2.

We hebben nauwkeurig in beeld waar alle gemeentelijke bomen staan. Deze zijn opgeslagen in de database van het programma GeoVisia.



Attentiebomen

Tijdens het snoeien let de uitvoerende aannemer op de gezondheid van de bomen. Als er bomen zijn waarvan de kwaliteit te wensen overlaat, dan krijgen deze een aantekening op de kaart. Op deze manier zorgen we ervoor dat we in beeld hebben welke bomen er minder goed aan toe zijn. Dit zijn de zogenaamde attentiebomen. Deze geven we extra aandacht. We controleren jaarlijks of deze bomen dode takken hebben en we gaan na wat de algemene conditie van de boom is. Als we twijfelen aan de conditie van de boom, dan wordt een nader onderzoek uitgevoerd. Aan de hand hiervan wordt bepaald wat er met de boom gebeurt.

4.2 Versterken kwaliteit entree van alle kernen

Het groen is belangrijk als beeldbepalend element bij de entree van de dorpskernen. We zijn tenslotte het groene hart van de Stedendriehoek. We zorgen ervoor dat het groen een prominente plaats krijgt bij het vormgeven van:

- Verhogen van de kwaliteit van de entree van alle kernen
- De poort van Twello
- Dorpsstraat Voorst vanaf de nieuwe rondweg
- Sportlandschap van de toekomst (Zuiderlaan)
- Entree bedrijventerreinen

4.3 Dynamische en vitale kernen

Een groene kern is een vitale kern. Door het toevoegen van groen en een natuurlijk beheer van dit groen beperken we hitte- en droogtestress in de kernen.

Door de klimaatverandering zal hitte- en droogtestress steeds actueler worden in kernen waar veel bebouwing en verharding aanwezig is. We zorgen daarom voor voldoende vitaal groen. Groen zorgt voor schaduw, een betere luchtkwaliteit en wortels kunnen vocht

langer vasthouden in de bodem. We zorgen daarom voor voldoende vitaal en biodivers groen bij ruimtelijke ontwikkelingen.

Rust en ruimte in een groene leefomgeving, daarmee maakt Voorst het verschil. We zetten in op het behouden en mogelijk versterken van de aantrekkelijkheid. We geven extra aandacht aan groen en biodiversiteit

Groene uitleglocaties

De vraag naar woonruimte is groot in Twello. De afgelopen jaren werd in deze vraag voorzien door in nieuwe wijken zogenaamde uitleglocaties aan het dorp toe te voegen, met veel aandacht voor de waarde van het aanwezige groen.

Dit is bijvoorbeeld goed zichtbaar in de wijk Achter 't Holthuis: Al het bestaande, waardevolle groen zoals bomen, struwelen en bossingels is met zorg gehandhaafd. De paden, hagen en lanen van een oud landgoed maken prominent deel uit van de groenstructuur. Het nieuwe groen in de wijk is aangelegd ruim voor dat de bewoners hun huizen betrokken. Hierdoor is de structuur van wadi's, bomen, singels en hagen direct helder voor hen. Zo maken wij duidelijk: hier zet de gemeente op in!



Onze beleidsregel voor het aandeel van openbaar groen in nieuwbouwplannen luidt als volgt: minimaal 125m² groen per inwoner, waarvan minimaal 70% is ingericht als natuurlijk groen. Dus bloemrijke bermen, bloembollen, bloeiende vaste planten, heesters die nectar leveren, vogelbosjes, enzovoort.

Bewustwording

Bewustwording bij bewoners is een belangrijk thema. Bewoners merken dat er meer groen in de straat komt wat ten koste kan gaan van bijvoorbeeld een parkeerplaats. Daarnaast wordt bestaand groen anders beheerd (meer ecologisch). Gazons worden bijvoorbeeld in plaats van wekelijks nog maar 1 tot 2 keer per jaar gemaaid. Dat geeft een ander – meer natuurlijk – beeld.

We communiceren via verschillende kanalen met bewoners om de bewustwording van hittestress, droogtestress en biodiversiteit te vergroten. Dit doen we door het plaatsen van artikelen in huis aan huisbladen, berichten op social media, via gesprekken tijdens vergaderingen met algemeen belang teams en tijdens inloopavonden van bijvoorbeeld herinrichtingen van straten.

Wij hebben ons onlangs aangesloten bij operatie steenbreek. Via deze stichting krijgen wij hulp bij het vergroten van de bewustwording van onze inwoners. De stichting helpt bijvoorbeeld bij het opstellen van artikelen en het leveren van promotiemateriaal.

Naar ecologisch beheer

De laatste jaren is het besef gegroeid dat de groenstructuur veel meer te bieden heeft dan alleen esthetische kwaliteit. In het Addendum bij de Nota Duurzaamheid koos de gemeenteraad expliciet voor een natuurlijker en ecologisch beheer van het openbare groen. In de laatste jaren zijn op veel plaatsen in gazons bollenstroken geplant. Soorten die voor insecten ook interessant zijn. Dit werd door de bewoners zeer gewaardeerd. We experimenteren met het inzaaien van bloemenmengsel in ruw gras. Hier

werken we bijvoorbeeld samen met het bewonersinitiatief De Groene Kerk.

Vrijwilligersgroepen

In onze gemeente zijn verschillende vrijwilligersgroepen actief bezig met het landschap. Bij een groot deel van deze groepen ligt de nadruk op het vergroten van de biodiversiteit. Door verschillende acties van de vrijwilligersgroepen, zoals het planten van bloemen en onderhoud van groenelementen zoals fruitbomen laten zij zich zien in de kernen. Door het gesprek aan te gaan met de inwoners dragen zij bij aan de bewustwording. In paragraaf 7.1 staat een opsomming van de vrijwilligersgroepen.

4.4 Een gezonde samenleving

De gemeentelijke taken op het gebied van groenvoorziening komen voort uit de wens om een duurzame bescherming van de volksgezondheid te waarborgen. Groen in de bebouwde omgeving levert daaraan een belangrijke bijdrage.

Groen en gezondheid

We werken mee aan het stimuleren van meer lichaamsbeweging. Het gezondheidsbeleid van de gemeente, samengevat in de Nota Vitaal Voorst, heeft als belangrijkste speerpunt het positief beïnvloeden van leefstijl en omgevingsfactoren. Gezond eten en drinken, dagelijks bewegen in het groen en regelmatig sporten moet de gewoonste zaak van de wereld zijn. Hieraan wordt gewerkt met maatschappelijke partners als scholen, sport- en beweeg aanbieders, huisartsen en dorpscontactpersonen. De gemeente speelt een faciliterende rol. Ruimte om te spelen is er in alle kernen en hier wordt veel gebruik van gemaakt. Zo ligt er bij de Brede School De Fliert in Twello een rookvrije openbare natuurspeelplaats.

Ook helpen we bij het realiseren van klompenpaden om buiten wandelen te stimuleren. Op dit moment zijn de volgende klompenpaden in ontwikkeling:

- Posterenk
- Voorst
- klompenpad kids in Nijbroek

Sportvelden

Sport is gezond. Daarom faciliteert onze gemeente haar inwoners met sportvoorzieningen. De sportvelden die bij de sportvoorzieningen horen, vallen onder het groenbeheer. Onze sportvelden worden eveneens duurzaam beheerd. De gemeente voert, naast het bezanden en beluchten, alleen groot onderhoud aan de sportvelden uit. De sportverenigingen regelen zelf het maaien en bemesten van de velden. De gemeente heeft hierbij een adviserende rol. Een groot deel van de adviezen staat samengevat in 'Het groene boekje Sportcomplexen'. We stimuleren duurzaam onderhoud. In de nabije toekomst zijn géén chemische bestrijdingsmiddelen meer toegestaan op sportvelden. Er wordt organische bemesting toegepast en engerlingenbestrijding met aaltjes (natuurlijke vijand). De effectiviteit is wat minder, maar de methoden zijn wel 100% natuurvriendelijk.





Hoofdstuk 5

WERKEN, INNOVATIE EN RECREATIE

Het groen in onze gemeente bepaalt voor een belangrijk deel de uitstraling. We zijn niet voor niets het groene hart van de Stedendriehoek, waar het goed werken, wonen en recreëren is.

5.1 Duurzame bedrijventerreinen

- Aandeel bomen en biodiversiteit vergroten, zie bedrijventerrein Engelenburg
- Transformatie onbenutte plekken, actielijst maken
- Groen en landschappelijke kwaliteit borgen en versterken bij ontwikkeling nieuwe bedrijventerreinen

Wij zetten ons in voor het verduurzamen van bestaande bedrijventerreinen. Als blijkt dat dit doelmatig is, dan wordt de openbare ruimte aangepakt en klimaatbestendig en groen ingericht. Hierbij kan gedacht worden aan het realiseren van een nieuwe groenstructuur en het stimuleren van bedrijven om bijvoorbeeld groene daken en gevels aan te leggen.

ALS BLIJKT DAT DIT DOELMATIG IS, DAN WORDT DE OPENBARE RUIMTE AANGEPAKT EN KLIMAATBESTENDIG EN GROEN INGERICHT.



Een duurzaam voorbeeld

Een goed voorbeeld van een duurzaam bedrijventerrein is het bedrijventerrein Engelenburg en Engelenburg–noord. De groenstructuur, zowel de singels, de watergangen en de wadi's, vormt een raamwerk dat de basis is voor de opbouw van het bedrijventerrein. Het regenwater dat op de daken valt is niet vervuild. Het is niet nodig om dit naar de zuivering te pompen. Op het bedrijventerrein wordt dit water opgevangen in de wadi's die in groenstroken liggen en het infiltreert daarna in de bodem, zodat het in droge tijden beschikbaar is voor het groen. Een zorgpunt is de borging van de singels. Deze grenzen grotendeels aan bedrijven en worden soms aan de randen bedreigd door uitbreidingen van parkeerplaatsen of opslag. Ook worden ze doorsneden door inritten.

Nieuwe bedrijventerreinen natuur-inclusief

Bedrijventerreinen nemen 2,5% van het Nederlandse oppervlak in. Ze hebben zodoende een grote impact op het landschap en de leefomgeving. Er is in het algemeen weinig groen aanwezig op de bedrijventerreinen. Dit zien we graag anders. Mens, klimaat en economie hebben namelijk baat bij een groene werkomgeving. Gemeente Voorst heeft een groen karakter. Dit willen we graag behouden en versterken. De groenstructuren moeten daarom ook op de bedrijventerreinen zichtbaar worden.

De gemeente is op zoek naar een kleine uitbreiding van ons areaal aan bedrijventerrein. Groen en infra denkt mee over de inrichting om te waarborgen dat de natuur hierin een prominente rol krijgt.

Meer groen op de bedrijventerreinen heeft buiten het versterken van de biodiversiteit meer voordelen. Voor de waterhuishouding is het bevorderlijk omdat water direct kan infiltreren. Groen zorgt er voor dat mensen zich fijner voelen en het koeler hebben in hun werkomgeving. Een bedrijf ziet er aantrekkelijker uit wanneer de omgeving groen is.

We zien veel mogelijkheden om bedrijventerreinen groener te maken. Onze eigen mogelijkheden liggen voornamelijk in de groene inrichting van de openbare ruimte. Bedrijven kunnen zelf ook meedoen. Denk bijvoorbeeld aan:

- Groen dak
- Groene gevel
- Groen voorterrein
- Groene parkeerplaatsen met bomen, doorlatende- of half verharding
- Nestkasten voor vogels en vleermuizen
- Ecologische keuze in bedrijfsgroen.

Wij zorgen ervoor dat de bedrijven bekend worden met deze mogelijkheden. We geven zelf het goede voorbeeld. Bij het nieuwe gemeentehuis maken we een natuurlijke en landschappelijke buitenruimte. Insteek is weinig beheer en veel biodiversiteit.

5.2 Aan de slag met de agrarische sector

Agrariërs zijn de grootste grondgebruikers in Nederland. Ook in onze gemeente is landbouw veruit de grootste grondgebruiker. Er valt nog veel natuurwinst te behalen bij de reguliere agrarische bedrijven. De provincie Gelderland kijkt samen met partners in het gebied naar



de ontwikkelingsmogelijkheden voor natuurinclusieve landbouw in de Wilpse Klei. Daarnaast kijken we naar de volgende zaken:

- Vrijkomende agrarische bebouwing, Doorontwikkeling bij functieverandering. Dit kan ook natuurbouw zijn.
- Stimuleren voedseltransitie door duurzaam bodemgebruik. We stimuleren natuurinclusieve landbouw, circulaire landbouw.

We hebben, samen met gemeente Apeldoorn en gemeente Zutphen subsidie gekregen om geïnteresseerde agrariërs te ondersteunen.

Bloemenranden om de akkers

Er gebeurt nu al veel in het agrarische landschap van Voorst. Bijvoorbeeld de bloemenranden langs akkers, die de agrariërs met steun van de Agrarische Natuurvereniging Veluwe en IJsselzoom en Provincie Gelderland aanleggen. Het is een mooie onderbreking om langs de strak ogende akkers, speelse randen met bloemen te zien. Deze bloemenranden zijn niet alleen goed voor het aanzicht maar vooral ook voor het insectenleven en de broedvogels.

- Natuurlijke vijanden van plaaginsecten worden aange trokken door soorten in de stroken, terwijl de stroken onaantrekkelijk zijn voor de plaagsoorten zelf.
- Een andere belangrijke functie van bloemenranden is een efficiëntere bestuiving van gewassen. Ze kunnen daarmee bijdragen aan een verbeterde gewasopbrengst.

- Deze akkerranden vormen bovendien een natuurlijke buffer die ervoor zorgt dat er geen gewasbeschermingsmiddelen en meststoffen in het naastgelegen oppervlaktewater terecht komen.

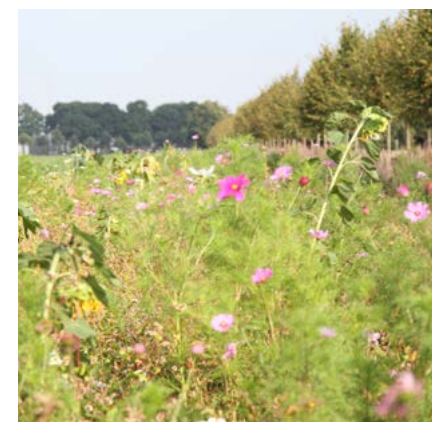
De meeste akkerranden blijven staan tot 1 oktober, maar er zijn er ook die tot 1 maart in het volgend jaar blijven staan om de akkervogels in de winter te voorzien van voedsel. Er wordt onderzocht of we als gemeente binnen de Cleantech Regio agrariërs extra kunnen ondersteunen in de aanleg van akkerranden op hun eigendom.

Kringlooplandbouw

Minister Schouten zet in haar Visie 'Landbouw, Natuur en Voedsel: Waardevol en Verbonden' in op een omslag naar Kringlooplandbouw in 2030. Bij kringlooplandbouw komt zo min mogelijk afval vrij. Volgens de minister moet natuurinclusieve landbouw onderdeel zijn van kringlooplandbouw en een belangrijke bijdrage leveren aan het integreren van landbouw, natuur en biodiversiteit.

Zie ook een filmpje op [YouTube](#) hierover.

We werken als gemeente hard aan de bewustwording. Wanneer een agrariër een uitbreiding voor zijn bedrijf aanvraagt vragen we om een inpassingsplan waarin aangegeven wordt hoe de uitbreiding op een natuurlijke en landschappelijk verantwoorde wijze in de omgeving wordt opgenomen.



5.3 CleanTech regio

We stimuleren het toepassen van schone techniek. We nemen deel aan de netwerkorganisatie CleanTech regio. Mensen uit het bedrijfsleven, overheden en onderwijs- en kennisinstellingen werken in deze organisatie samen aan een energieneutrale en circulaire economie en samenleving. We noemen de volgende initiatieven.

- A1 miljoen bomen. Initiatief van gemeente Voorst als compensatie en inpassing voor verbreding A1. Reductie fijnstof en CO₂, productie van biobrandstof en natuurlijk een landschappelijke bijdrage.
- Waterfabriek Wilp + helofytenfilter voor natuurlijke zuivering.
- Attero composteren groenafval en vergisten tot biogas.
- Sportlandschap van de toekomst (Zuiderlaan) deel van A1 miljoen bomen.
- Hergebruik materialen/grondstoffen. snoeihout gebruik als biobrandstof en bermenmaaisel als compost. In 2020 pilot met snelcomposteren bermmaaisel.
- Landschappelijke inpassing zonnevelden zie de inpassingsrichtlijnen in de nota 'Beleidsuitgangspunten Zonnevelden 2.0. Bijvoorbeeld aanleg in combinatie met realisatie van voedselbos.

5.4 Versterken sector recreatie en toerisme

Groen levert een visuele bijdrage aan de omgeving en het landschap. Recreatie en toerisme profiteert hiervan. Vanuit het Programma Groen wordt een bijdrage geleverd aan de beleving van de buitenruimte.

Inpassing van campings

We werken bijvoorbeeld aan het verbeteren van de landschappelijke aantrekkingskracht bij campings. Bij uitbreiding of opwaardering van een camping vragen we om een inpassingsplan waarin aangegeven wordt hoe de

uitbreiding op een natuurlijke en landschappelijk verantwoorde wijze in de omgeving wordt opgenomen. Dat dit goed werkt bewijst het voorbeeld van camping De Hane en kampeerhoeve Bussloo

Fietsroutes en klompenpaden

Twello ligt aan de doorgaande snelfietsroute tussen Apeldoorn en Deventer en vormt het beginpunt van diverse fraaie en veelgebruikte recreatieve fietsroutes. Voor de wandelaars is rondom Twello een netwerk ontstaan van klompenpaden en wandelroutes door het boerenland. De routes worden aangelegd en onderhouden door groepen vrijwilligers, afkomstig uit de omgeving. Een route als het Fliertpad, langs een eeuwenoude beek, biedt bewoners en recreanten de kans om op een actieve manier het landschap te verkennen. Klompenpaden trekken door het jaar heen veel bezoekers naar het dorp en zijn daarmee ook economisch van belang voor de gemeenschap.





Hoofdstuk 6

ENERGIE EN KLIMAAT

Klimaat is één van de pijlers van het Programma Groen. Naast het in orde houden van het bestaande groenstructuur, ligt de nadruk op het verder vergroenen voor het vergroten van de klimaatbestendigheid en het voorkómen van hittestress.

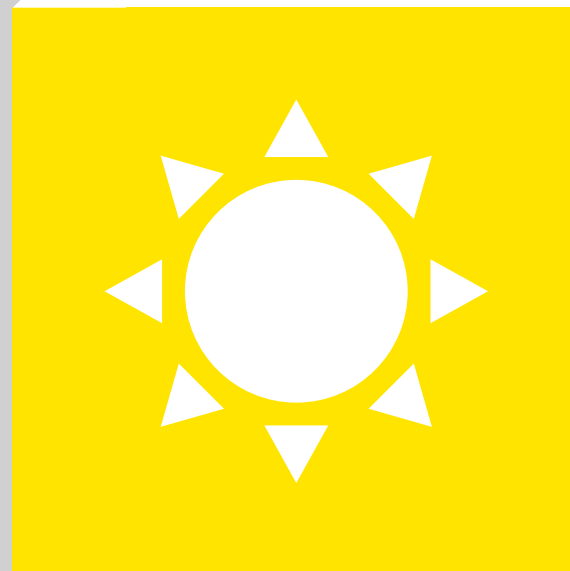
6.1 Voortzetten addendum duurzaamheid

We zetten de komende jaren in op leefbaarheid, duurzaamheid en biodiversiteit. Het addendum Duurzaamheid en de invulling daarvan hoort bij het Programma Milieu. Vanuit Groen leveren we onze bijdrage. Als voorbeeld noemen we de volgende drie zaken.

Duurzame onkruidbestrijding

We voeren ons onkruidbeheer duurzaam uit. We gebruiken al bijna 10 jaar géén bestrijdingsmiddelen meer. We werken toe naar extensiever beheer. Dit is een stimulans voor de biodiversiteit. Minder beheer is minder verstoring. Hierdoor krijgen verschillende planten en diersoorten een kans om te gedijen. Het lukt ons echter nog niet helemaal. We hebben tegenwoordig veel werk aan de Eikenprocessierups en de Japanse Duizendknoop. Door de druk van de publieke opinie worden we genoodzaakt om deze twee soorten te bestrijden. Helaas grijpen we hiervoor nog naar chemische bestrijdingsmiddelen. We zoeken naarstig naar alternatieven om ook van deze middelen af te komen.

WE HEBBEN TEGENWOORDIG VEEL WERK AAN DE EIKENPROCESSIERUPS EN DE JAPANSE DUIZENDKNOOP.



Energie

De gemeente Voorst heeft als ambitie energieneutraal in 2030. Om dit te bereiken moet er allereerst energie bespaard worden, maar er moeten ook zonnevelden en windmolens gerealiseerd worden. Deze opgave ligt er en vanuit groen willen we hier graag op aanhaken. Als er een zonneveld gerealiseerd wordt dan is de richtlijn om minimaal 30% van het oppervlak in te zetten voor groen. Dit moeten geen schaamsingels zijn, maar grote robuuste singels. Per initiatief wordt gekeken welke kansen er liggen voor de flora en de fauna.

Warmte

Biomassa kan een bijdrage leveren aan duurzame elektriciteit of warmte. Het groen dat vrijkomt moet zo hoogwaardig mogelijk ingezet worden. Als het vrijkomende materiaal niet meer ergens anders voor ingezet kan worden, wordt het gebruikt om er elektriciteit of warmte van te maken. Er wordt niet actief ingezet op het realiseren van een biomassacentrale, maar we kijken wel naar de aanplant van biomassa. Geschikte locaties, zoals braakliggende gronden kunnen gebruikt worden om biomassa aan te planten.

6.2 Inzetten op verschillende klimaatadaptieve maatregelen

Het klimaat verandert. Dat merken we onder andere op het gebied van groen. We krijgen vaker te maken met lange periodes van droogte. Het groen in- en buiten de bebouwde kom heeft hieronder te lijden.

We staan voor de opgave om deze veranderingen het hoofd te bieden. Het Deltaprogramma Ruimtelijke Adaptatie (DPRA) geeft hiervoor handvatten.

Deltaprogramma Ruimtelijke Adaptatie

In 2018 is het Deltaprogramma Ruimtelijke Adaptatie (DPRA) aangenomen. Het DPRA vloeit voort uit het Bestuursakkoord Water. De kern van deze deltabeslissing is dat Nederland in 2050 klimaatbestendig en waterrobuust ingericht is.

Het DPRA behandelt 4 thema's:

- Wateroverlast
- Droogte
- Hitte
- Overstroming

Het DPRA is opgebouwd rond 7 ambities (zie figuur op pagina 43) en 3 werkfasen: weten, willen en werken.

Aanpak klimaatadaptatie Voorst

Onze aanpak sluit aan bij de fasering van het DPRA. De fases 'weten, willen, werken' zijn vertaald in 3 stappen. Met deze stappen stellen we een concreet maatregelenpakket vast en we voeren deze ook uit.

Stap 1: Knelpunten in beeld

Stap 2: Prioriteit vaststellen

Stap 3: Maatregelen uitvoeren

6.2.1 Knelpunten in beeld

De eerste stap op weg naar een klimaatbestendige inrichting is het inzichtelijk krijgen van knelpunten voor vitale en kwetsbare functies. Deze stap is reeds gezet. Voor het stedelijke gebied is een stresstest uitgevoerd. De knelpunten zijn in beeld.

De resultaten van de verkennende stresstest voor wateroverlast, hitte en droogte vindt u via deze [link](#).



6.2.2 Prioriteit vaststellen

De volgende stap is het prioriteren van de knelpunten. Het thema 'Water' is hierin leidend. Groen lift mee. In overleg met de belangenverenigingen van inwoners uit de dorpen, met ondernemersverenigingen en met deskundigen

7ambities

voor een waterrobuuste en
klimaatbestendige inrichting
van Nederland



geeft de gemeente nadere invulling aan de uitkomsten van de stresstesten. Met een mooi woord heet dit een risicodialoog.

6.2.3 Maatregelen uitvoeren

We voeren samen met onze partners maatregelen uit om de knelpunten te verminderen. Ook leveren we input in projecten van onze mede-overheden en projectontwikkelaars. We voeren maatregelen uit voor de volgende onderdelen:

- Verhelpen van wateroverlast
- Verhelpen droogte
- Verminderen hitte
- Verminderen van overstromingskansen en -risico's

6.2.3.1 Wateroverlast

Regenwater wordt op de meeste plaatsen in de bebouwde kom afgevoerd via het rioolstelsel. Het water van de straat stroomt via straatkolken in het riool. Als het hard regent, dan raakt het rioolstelsel vol. Soms regent het zo hard dat de afvoercapaciteit van het riool overschreden wordt. Er blijft dan water op straat staan. Meestal duurt dit maar kort. Als de regen stopt dan komt er weer ruimte in het riool en kan het water dat op straat staat alsnog worden afgevoerd. Soms ontstaan er hinderlijke situaties of zelfs overlast door het water.

Adaptatiestrategie wateroverlast

De adaptatiestrategie voor wateroverlast is primair de verantwoordelijkheid van het Programma Water. We dragen vanuit het Programma Groen bij waar we kunnen. Waar mogelijk stellen we groene ruimte beschikbaar voor waterberging en we stimuleren het verwijderen van verharding in particuliere tuinen. Hiermee vergroten we de sponswerking: regenwater wordt beter vastgehouden en kan makkelijker in de bodem infiltreren. Hiermee slaan we twee vliegen in één klap: We helpen onze water-collega's aan extra ruimte voor waterberging en we zorgen er tegelijk voor dat het regenwater benut wordt voor het aanvullen van het grondwatertekort in het zomerhalfjaar, zodat het groen vitaal blijft. Door de groene waterbergingen extensief te beheren leveren deze ook een meerwaarde op voor de biodiversiteit.

6.2.3.2 Droogte

Droogte heeft een direct effect op planten, bomen en gewassen. Wij zijn tijdens langdurig droge perioden met name in de weer om de jonge bomen en jonge aanplant water te geven. Het water wordt onttrokken uit oppervlaktewater en bluswaterputten.

Door droogte kan de grondwaterstand dieper wegtrekken dan gewoonlijk in de zomer. Het groen (gazons, bomen, struiken, tuinplanten en dergelijke) kan hieronder lijden en zelfs afsterven.

Adaptatiestrategie droogte

Op dit moment staat de adaptatiestrategie voor droogte nog in de kinderschoenen. Toch kunnen we wel een aantal actiepunten benoemen:

- We stellen groenstroken beschikbaar voor waterberging. Zo houden we zoveel mogelijk regenwater vast voor aanvulling van het grondwatertekort in het zomerhalfjaar en voor het op peil houden van de zoetwatervoorraad.
- We stimuleren het verminderen van verharding (ontstennen) op particulier terrein door middel van de Operatie

Steenbreek om het stedelijke gebied steeds groener te maken en de sponswerking van de tuinen te vergroten.

- We stimuleren vergroeningsprojecten op schoolpleinen.
- We geven kwetsbare beplanting water als de droogteperiode aanhoudt.
- In nieuwe ontwikkelingen gaan we zeer terughoudend om met aanleg van groenstroken op onnatuurlijke verhogingen (grondwallen en dergelijke) Het groen heeft op deze verhogingen meer dan gemiddeld te lijden van droogte- en hittestress.

6.2.3.3 Hitte

Veel warme dagen achter elkaar levert niet alleen plezier op maar kan ook tot problemen leiden. Vooral ouderen en kleine kinderen kunnen overlast ervaren bij aanhoudende hitte. Maar ook is gebleken dat door hitte de arbeidsproductiviteit afneemt en de nachtrust verslechtert. Groen kan een deel van de oplossing zijn maar dit weer kan ook juist voor het groen problemen geven. Langdurige warmte kan zorgen voor het uitdrogen en uiteindelijk afsterven van het groen.

Adaptatiestrategie hitte

Wij zetten in op hittebestrijding door aanplant van vitaal openbaar groen. Verdamping via bladeren zorgt voor verkoeling. Met name bomen hebben een belangrijke bijdrage aan het tegengaan van hitte in de openbare ruimte. Bomen creëren schaduw en ook koelte door verdamping van water via de bladeren.

- Wij besteden vooral veel zorg aan de groeiplaats van de bomen. Deze krijgt veel meer aandacht dan vroeger zodat de bomen beter kunnen uitgroeien en vitaler zijn. We letten goed op de beschikbaarheid van water voor het groen.
- Aan de huidige herinrichting van het centrum van Twello, een potentiële locatie voor hitte, besteden wij veel zorg door het toevoegen van vitaal groen.
- Het vergroenen van de openbare ruimte, tuinen en schoolpleinen is effectief voor het bestrijden van hitte.
- We stimuleren groene daken door het kwijtschelden van de gemeentelijke regenwaterbergingseis.



6.2.3.4 Overstromingen

Als we binnen de gemeente praten over overstromingen, wordt vaak gedacht aan de Wilpse Klei. Velen van ons hebben immers al een paar keer meegemaakt dat deze onder water liep. Alleen, de Wilpse Klei is een uiterwaarde, weliswaar met een hoge zomerdijk maar wel degelijk een uiterwaarde die onderdeel vormt van de rivierbedding (winterbed) van de IJssel. De uiterwaarde is buitendijks gebied en hoort dus onder te lopen als er veel water af te voeren valt.

Als we het binnen het DPRA over overstromingen praten dan hebben we het over het onderlopen van het binnendijkse gebied. Hoe lang geleden dit in onze gemeente gebeurd is kunnen we ons gelukkig niet meer herinneren.

Adaptatiestrategie overstromingen

Met de stijging van de zeespiegel, het verder smelten van het gletsjerijs in de Alpen en de heftiger regenval zowel in de brongebieden van de IJssel en ook in Nederland zelf, krijgen de dijken het de komende decennia zwaarder te verduren. Mochten de dijken breken dan komt het water in de gemeente tot maximaal een meter hoog. De waterhoogte in het uiterwaardegebied kan stijgen tot twee meter. Als we niks doen dan kan dit leiden tot veel schade en door de stroming ook tot veiligheidsproblemen.

Hoogwaterbescherming langs de rivieren is een taak van Rijkswaterstaat. Zij voert haar taak naar behoren uit. Welke maatregelen er worden genomen om ons tegen overstromingen te beschermen, staat in het Deltaprogramma Ruimte voor de Rivier en het Deltaprogramma Rivieren.

Nu de IJssel meer ruimte gekregen heeft in de Voorsterklei zijn de grote ingrepen bij de rivier voor nu klaar. Voor de langere termijn (na 2050) staan er nog een paar grote projecten op stapel:

- Hoogwatergeul Deventer
- Integraal Riviermanagement
- Hoogwaterbeschermingsprogramma

Tussen Twello en de Steenenkamer reserveren we een groot gebied waar in de toekomst mogelijk de hoogwatergeul Deventer gerealiseerd kan worden om de IJssel meer ruimte te geven.

Ruimtelijke kwaliteit

Een belangrijke opgave bij het uitvoeren van maatregelen is de ruimtelijke inpassing en het behoud of versterken van de ruimtelijke kwaliteit. Hiervoor is door de provincie Gelderland in samenwerking met Waterschap Rijn & IJssel, Waterschap Vallei & Veluwe en Waterschap Rivierenland en in overleg met de aanliggende gemeenten een kwaliteitskader IJsseldijken opgesteld. Het 'Ruimtelijk Perspectief Dijken Gelderse IJssel & Splitsingspuntengebied Rijn-Waal-IJssel'. Dit Ruimtelijk Perspectief heeft als doel te sturen en te inspireren voor een goede vormgeving en inpassing van de dijkversterkingsmaatregelen. In ons groenbeleid houden we daar rekening mee.



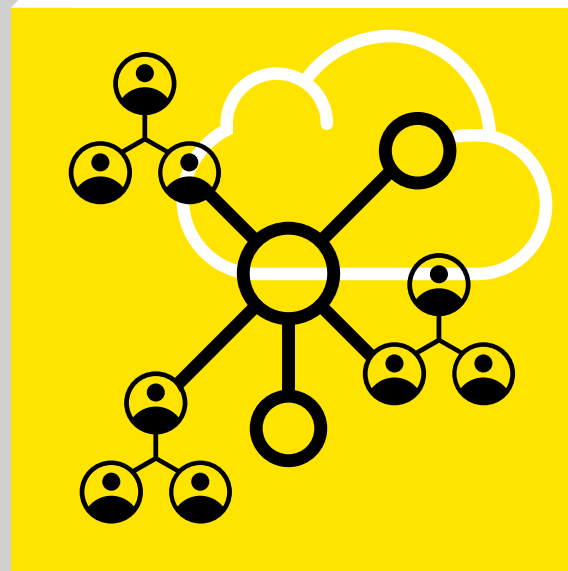


Hoofdstuk 7

PARTICIPATIE EN KRACHTIGE NETWERKEN

Veel van de acties die bij het Programma Groen horen, hebben invloed op het openbare gebied. Denk aan groenonderhoud of aanleg van nieuw groen in combinatie met een nieuwe inrichting van de buitenruimte. Waar het kan, zetten we in op participatie van onze inwoners. Bij planvorming, bij beheer en bij onderhoud. Bij het vormgeven van de plannen maken we graag gebruik van de signalen uit de maatschappij. We zetten bijvoorbeeld meldingen van inwoners in als signaalfunctie voor knelpunten, zodat we deze goed in beeld krijgen en adequaat kunnen verhelpen.

WAAR HET KAN, ZETTEN WE IN OP PARTICIPATIE VAN ONZE INWONERS. BIJ PLANVORMING, BIJ BEHEER EN BIJ ONDERHOUD.



7.1 Een verbindende rol

De gemeente vervult een verbindende rol voor verschillende groen-initiatieven. Ook delen we kennis over groen, biodiversiteit en natuur. Onder andere door onderstaande acties:

- Netwerk- en themabijeenkomsten vrijwilligers. Investeren in gemeentelijk vrijwilligersnetwerk, landschapswerkgroepen
- Opzetten van gezamenlijke jaarkalender met dorpsbelangenverenigingen
- Stimuleren samenwerking ondernemersverenigingen, belangenverenigingen en dorpscontactpersonen
- Inwoners betrekken bij beleid en initiatieven:
 - Exellere processen (aan de voorkant)
 - Intensiveren samenwerking bij projectgebonden herinrichting (dorp Voorst en Twello centrum)
- Positieve grondhouding voor lokale initiatieven, bij voorkeur meerdere beleidsterreinen overstijgend
 - Bewonersinitiatieven faciliteren en coördineren tussen fysiek en sociaal domein

In het gemeentehuis zijn diverse folders te verkrijgen:

Folder-serie gemeente

- Hulpmiddelen bij biodiversiteit
- Een biodiverse tuin
- De verkoelende tuin

Folder-serie Stichting steenbreek

- Het goede van een groene tuin
- Stappenplan voor een natuurtuin
- Ideale toekomstbestendige beplanting is biodivers

De gemeente speelt een verbindende rol tussen de belanghebbenden bij ingrepen in de buitenruimte. We streven hierbij een integrale benadering na, waarbij we alle disciplines meewegen. Als het groen moet worden vervangen, dan kijken we ook naar de toestand van de weg erlangs en naar de wens om het straatbeeld aan te pakken. Bijvoorbeeld door parkeerplaatsen te hergroeperen

en meer ruimte te maken voor water en groen. Andersom wordt er bij wegconstructies direct gekeken naar de staat van het groen en de mogelijkheid tot verbetering en/of toevoeging van groen.

Bij het realiseren van de ingrepen in de buitenruimte werken we volgens de onderstaande aanpak:

- Voorstel maken
- Afstemming en inspraak
- Plan verfijnen
- Uitvoeren

Inwonerinitiatieven

We zoeken naar mogelijkheden om beter gebruik te maken van initiatieven van onze inwoners. We investeren in samenwerking met de groene vrijwilligersnetwerken in de gemeente. We kijken of het mogelijk is om een functieplaats te creëren voor iemand die deze initiatieven kan begeleiden en verbinden.

Bestaande initiatieven (vrijwilligersgroepen) in onze gemeente zijn:

- Stadsboomgaard Twello (Zuiderlaan)
- Boomgaard Nijbroek
- Hoogstambrigades
- Boomfeestdag
- Actie steenbreek
- Dorpsverfraaiing (diverse kernen)
- Imkersvereniging
- Landgoedwerkgroep Beekzicht (schooleducatie)
- Landgoedwerkgroep de Poll
- De groene kerk
- Onderhoudsgroepen klompenpaden
- Bermen zaaiproject Steenenkamer
- IVN
- Natuurwerkgroep Voorst
- Poelenwerkgroep Voorst
- Steenuilenwerkgroep Nijbroek
- Stichting de groene knoop
- Weidevogelcombinatie Voorst
- Vrijwilligersgroep Nijbroek



7.2 Partners in de fysieke leefomgeving

We werken graag samen met onze inwoners aan het beheeren en optimaliseren van de openbare ruimte.

Voorbeeld

Een goed voorbeeld van een samenwerking is het project 'Bloembermen Voorst' van vrijwilligersgroep de Groene Kerk. Deze groep vrijwilligers had naar Belgisch voorbeeld het idee om wilde bloemen thuis op te kweken en vervolgens uit te planten in onze berm. Na een enthousiast gesprek met deze groep welke een volledig uitgewerkt plan klaar had hebben wij onze medewerking toegezegd aan dit project. Samen met de vrijwilligers zijn twee locaties bepaald waar uitgeplant kon worden. Er is een mengsel van planten samengesteld en zijn afspraken gemaakt over wie welke werkzaamheden uitvoert.

Via de huis-aan-huisbladen en de Social Media kanalen van zowel de Groene Kerk als de gemeente zijn inwoners opgeroepen om planten op te kweken. Tijdens de uitdeel-dag van de zaadpakketten bleek er grote interesse. Alle zaaipakketten waren binnen korte tijd weg.

Via een speciale Facebook pagina worden de deelnemers op de hoogte gehouden en krijgen zij tips over het opkweken van de beplanting.

De gemeente zorgde ervoor dat beide locaties zaakklaar waren. Ondertussen zijn de locaties ingeplant door de vrijwilligers van de Groene Kerk. Monitoring van de locaties doen wij samen met De Groene Kerk. Het onderhoud van beide locaties doet de Groene Kerk samen met een aantal vrijwilligers.

Samenwerking

Wij hebben veel samenwerkingsverbanden met natuurorganisaties en vrijwilligersgroepen. Ook werken we graag samen met het waterschap, met buurgemeenten en andere overheden. Hieronder volgt een opsomming.

Geldersch Landschap, Natuurmonumenten en Staatsbosbeheer

Wij willen in de toekomst nauwer samenwerken met natuurorganisaties. Deze organisaties hebben verschillende stukken grond in de gemeente. Door samen te werken en verbindingen te leggen met de openbare ruimte kan hier een positieve bijdrage aan de biodiversiteit ontstaan.

Stichting Landschapsbeheer Gelderland

Wij werken al 20 jaar intensief samen met de Stichting Landschapsbeheer Gelderland. Dit gaat van informatie-avonden tot samenstellen van folders en promotiemateriaal tot erfbezoeken en landschapsplannen. De SLG helpt ons bij het invullen van de landschapssubsidieregeling van de provincie Gelderland en neemt een deel van de uitvoering van de project hieruit voor haar rekening.

Waterschap Vallei en Veluwe

Naast regelmatig contact over regulier beheer van bermen en sloten werken we ook op projectbasis samen. Mooie voorbeelden zijn fietspad langs de Fliert en het Weteringsebroek waar een samenwerking met onder andere het waterschap tot een prachtig gebied van groen en water heeft geleid.

Provincie Gelderland

De provincie Gelderland ondersteunt ons in de vorm van een natuur- en landschapssubsidies.

Ijsseldal wonen

Met Ijsseldal wonen wordt de mogelijkheid tot een gemeentelijk soortenmanagement plan onderzocht. Door het opstellen van een dergelijk plan hopen wij een goed beeld te krijgen van aanwezige fauna in onze gemeente.

Daarnaast werken wij met Ijsseldal samen om onze groenprojecten en groenacties ook mogelijk te maken voor huurders van Ijsseldal.

Landgoederen

Landgoederen hebben een prominente plaats in onze gemeente. We werken graag samen met de eigenaren om verbindingen te leggen met de openbare ruimte. Zo kunnen we de groene hoofdstructuur versterken en een positieve bijdrage leveren aan de biodiversiteit.

Vrijwilligersgroepen

In onze gemeente zijn veel vrijwilligersgroepen actief. Zie paragraaf 7.1. De gemeente probeert de vrijwilligersgroepen zo goed mogelijk te faciliteren.

Operatie steenbreek

We stimuleren inwoners om hun eigen terrein groen in te richten. Door de verharding te verwijderen zodat groen een kans krijgt en de biodiversiteit toeneemt. In 2019 heeft de gemeente zich aangesloten bij de Operatie steenbreek.

Subsidiereregelingen

We verkennen de mogelijkheid voor het optuigen van verschillende bijdrageregelingen.

- Bijdrageregeling groene daken
- Aanplant bomen
- Zaaiactie wilde bloemen
- Nestkastenactie vogels en vleermuizen
- Bijenhôtels





Hoofdstuk 8

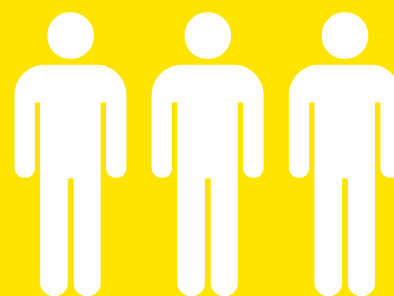
PERSONEEL

Om onze goede prestaties op het beleidsveld Groen te waarborgen is menskracht onmisbaar.

De gemeentelijke groentaken worden uitgevoerd op beleidsmatig niveau, coördinatie van het beheer, planvorming, afstemmen met andere beheerdisciplines, samenwerken met andere overheden/partijen, afwegen van de doelmatigheid van ingrepen, onderbouwing van veranderingen en participatie van inwoners. Daarnaast is een zeer belangrijk onderdeel het initiëren van nieuwe grootschalige groenprojecten. Op uitvoeringsniveau is de belangrijkste taak het op orde houden van de gemeentelijke groenvoorzieningen.

De huidige bezetting is leidend voor het programma Groen. Bij de gemeente Voorst zijn hiervoor diverse mensen in dienst, die gezamenlijk ongeveer 5,5 fte aan werkzaamheden invullen. Ook wordt gebruik gemaakt van inhuur van expertise en wordt de uitvoering van het groenbeheer gedeeltelijk uitbesteed.

OP UITVOERINGSNIVEAU IS DE BELANGRIJKSTE
TAAK HET OP ORDE HOUDEN VAN DE GEMEENTE-
LIJKE GROENVOORZIENINGEN.





Colofon

Dit is een uitgave van:

Gemeente Voorst
Postbus 9000
7390 HA Twello
www.vorst.nl

Juni 2020

De inhoud van het Programma Groen is tot stand gekomen in samenwerking met Mark van Dijk van Wareco ingenieurs uit Holten.

Fotoverantwoording:

Stichting Landschapsbeheer Gelderland: Cover, p39 rechtsboven, p51 boven, p53

www.sjon.nl De Beeldbank van de Leefomgeving:
p2, p12, p18, p21, p22, p24, p27 rechtsonder, p30, p37 linksonder, p40, p45, p48, p51 onder

Stichting Steenbreek fotoservice: p5, p6, p9, p17, p27 rechtsboven, p28, p31, p33 boven, p34

Hans van Bremen: p10, p47, p54

Nationale Beeldbank: p27

Bibi Veth: p33

Ben Roeterd: p36

Coöperatief Agrarisch Natuur Collectief Veluwe: p37

Eric Geven: p39 linksboven

Thijs de Boer: p39 onder

