

los stad om land



Landschapsonwikkelingsplan  
Van Veluwe Tot IJssel



2

# Landschapsontwikkelingsplan van Veluwe tot IJssel

Gemeente Epe, Heerde en Voorst

Inspraakversie augustus 2009



**Projectnaam:**

Landschapsontwikkelingsplan van Veluwe tot IJssel

**Projectnummer:**

4.0001.001

**Datum:**

Augustus 2009



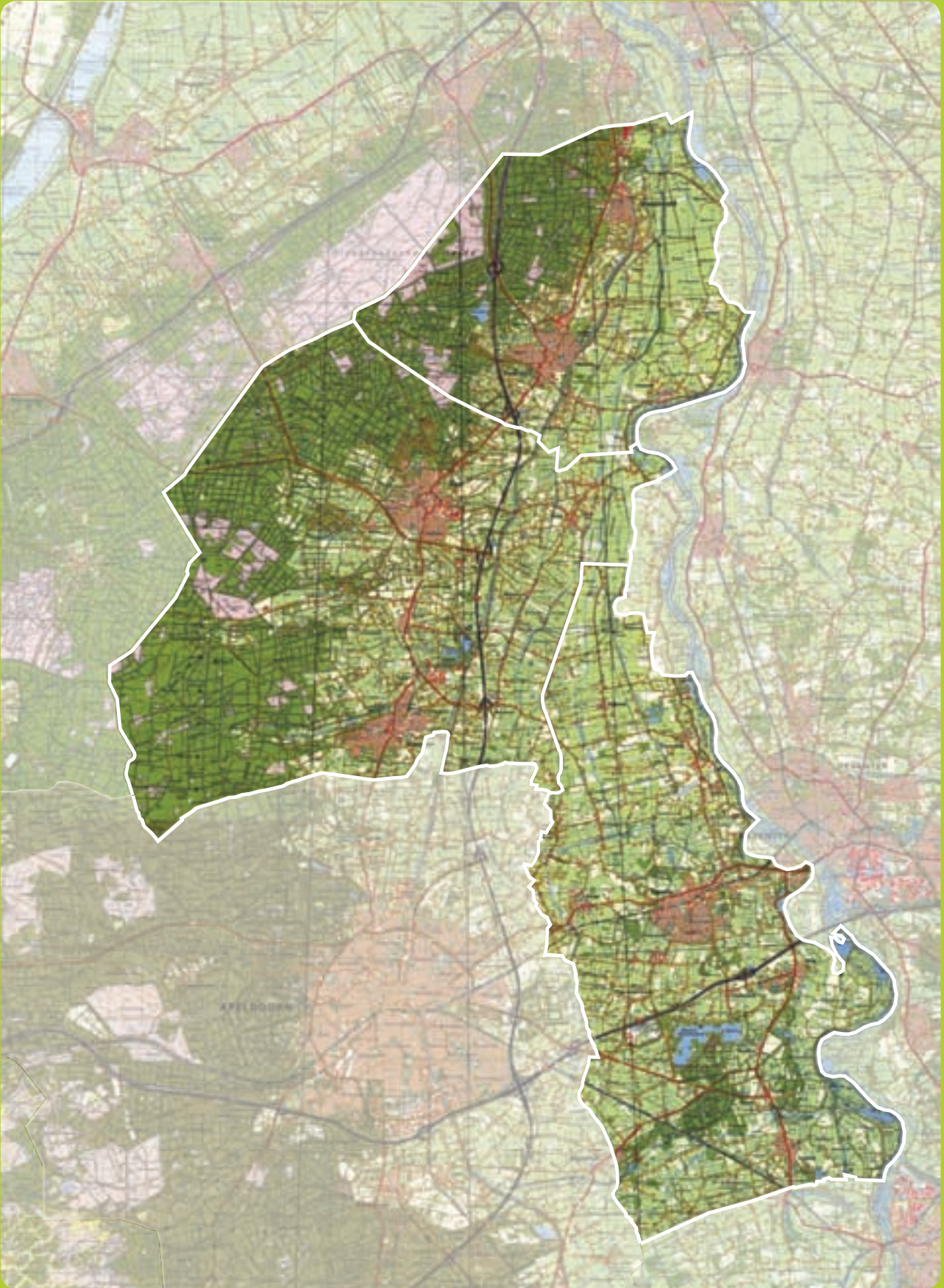
4

# Inhoudsopgave

<b>1</b>	<b>Inleiding</b>	<b>7</b>	<b>4</b>	<b>De landschapsontwikkelings-visie</b>	<b>85</b>
1.1	Van Veluwe tot IJssel	7	4.1	Inleiding	85
1.2	De doelen van ons regionaal landschapsontwikkelingsplan	7	4.2	Algemene hoofduitgangspunten van de visie	85
1.3	Beleidsbetekenis van dit LOP	8	4.3	Beleid per landschapseenheid	86
1.4	De aanpak en opzet van het LOP	9		Landschapsbeleid Droge bos- en heideontginningen	86
				Landschapsbeleid Oude bouwlanden en Dekzandruggen:	87
<b>2</b>	<b>De regionale context</b>	<b>11</b>		Landschapsbeleid Natte Heideontginningen	89
2.1	Inleiding	11		Landschapsbeleid Beekdalen (zie ook beken)	90
2.2	Het regionale landschap	11		Landschapsbeleid Hooilanden	92
2.3	Ontwikkeling van functies	16		Landschapsbeleid Broeken	92
2.4	Regionale ontwikkelingsdynamiek	20		Landschapsbeleid Veenontginning Nijbroek	93
2.5	De landschappelijke opgave	23		Landschapsbeleid Kampontginningen	93
				Landschapsbeleid Oeverwallen	94
				Landschapsbeleid Ingepolderde uiterwaarden	96
				Landschapsbeleid Uiterwaarden	96
<b>3</b>	<b>De kernkwaliteiten van ons landschap</b>	<b>25</b>	4.4	Beleid per waardevol landschapselement	97
3.1	Inleiding	25		Landschapsbeleid Beken (zie ook beekdalen)	97
3.2	De landschapseenheden	27		Landschapsbeleid Oude Spoorlijn	98
3.3	Droge bos- en heideontginningen	28		Landschapsbeleid Apeldoorns Kanaal	98
3.4	Dekzandruggen en oude bouwlanden	30		Landschapsbeleid de Weteringen	99
3.5	Natte heideontginningen	32		Landschapsbeleid Veluwe Bandijk / IJsseldijk	100
3.6	De beekdalen	34	<b>5</b>	<b>Actoren in het landschap</b>	<b>103</b>
3.7	Hooilanden	36	5.1	Bouwers van het landschap	103
3.8	Broeken (meer of minder planmatig)	38	5.2	Kennis en kunde in ons landschap	103
3.9	Veenontginning Nijbroek	40	5.3	Overheden	103
3.10	Kampenontginningen (hoge en lage delen)	42	5.4	Terreinbeherende organisaties	105
3.11	De oeverwal (hoge en lage delen)	44	5.5	Adviesorganisaties	105
3.12	Ingepolderde uiterwaarden	46	5.6	Landschapsuitvoerders	107
3.13	Uiterwaarden	48	5.7	Belangenorganisaties	108
3.14	De waardevolle landschapselementen	51	<b>6</b>	<b>Uitvoeringsstrategie</b>	<b>111</b>
3.15	Ontginningsassen	52	6.1	Samenwerken aan een eigen landschap	111
3.16	De (sprengen-)beken	54	6.2	Bestaande samenwerkingsrelaties voor het landschap	111
3.17	Watermolens	56	6.3	Knelpunten in de huidige samenwerking	112
3.18	Landgoederen, buitenplaatsen en kastelen	58	6.4	Naar structurele samenwerking!	112
3.19	Zichtassen	60	6.5	Afsluitend	112
3.20	Oude wegen	62			
3.21	Oude spoorlijn	64	<b>Colofon</b>	<b>113</b>	
3.22	Het Apeldoorns Kanaal	66			
3.23	De weteringen	68	<b>Bijlage</b>	<b>114</b>	
3.24	Veluwe Bandijk / IJsseldijk	70	B1	Hoe is de landschapsvormkaart gemaakt	114
3.25	Landschapsvormkaart	72	B2	Samenstelling klankbordgroep	114
3.26	De waardevolle open-gebiedenkaart	81			







# 1 Inleiding

## 1.1 Van Veluwe tot IJssel

Het landschap van de Veluwe tot de IJssel is niet voor niets een nationaal landschap, het is één van de aantrekkelijkste landschappen van Nederland. Er zijn uitgestrekte bossen en heiden, een prachtig kleinschalig cultuurlandschap met kastelen, karakteristieke boerderijen, talloze landgoederen en een schilderachtig rivierenlandschap met uiterwaarden en een dijk.

De bewoners van het landschap van Veluwe tot IJssel zijn dan ook met recht trots op hun omgeving en besteden veel zorg aan hun grond, hun tuin en huis. Daarnaast zijn er heel veel mensen en organisaties actief bezig met 'landschap' in brede zin om de natuur te beschermen, watermolens in kaart te brengen, te adviseren over IJsselhoeven, hoogstamboomgaarden te herstellen, etc. Het landschap wordt gevormd door het voortdurend handelen van de mens. Daarmee is een aantrekkelijk landschap een verantwoordelijkheid van de samenleving.

Landschap verandert voortdurend en in die verandering hebben de bewoners als gebruikers de bepalende hand. Worden bomen wel of niet gekapt? Welk nieuw gebouw wordt gebouwd? Moet er wel of niet een nieuwe haag geplant worden en hoe hoog moet die dan geknipt worden? Ieder jaar worden er duizenden van dat soort kleine beslissingen genomen. Daarmee zijn de bewoners de motor achter een autonome ontwikkeling van het landschap<sup>1</sup>, die altijd doorgaat.

Naast die autonome ontwikkeling, die een geleidelijk karakter heeft, zijn er soms ook ontwikkelingen met een grootschalig karakter in de inrichting van ons landschap. Als samenleving zijn we immers ook bezig door middel van veranderingsprojecten (ecologische poorten, landbouwontwikkelingsgebied, groene wiggen, etc.) ons landschap meer of minder bewust te veranderen. En bij elkaar bepalen al die beslissingen het landschap dat wij maken. Wij, overheid en burgers tezamen.

Als gemeenten hebben wij de volgende rollen en verantwoordelijkheden in het landschapsbeleid:

- We hebben een beleidsmakende en randvoorwaardenscheppende rol.
- We hebben een uitvoerende rol, bijvoorbeeld bij beheer en onderhoud van bomen langs wegen.
- We hebben een toetsende rol, bijvoorbeeld bij de ontwikkeling van nieuwe landgoederen.
- We hebben een initiërende rol, bijvoorbeeld bij een programma voor erfbeplantingen of aanplant van hagen.

Wij, de gemeenten Epe, Heerde en Voorst, beseffen het belang van een mooi aantrekkelijk landschap, zowel voor onze burgers, onze natuur als ook voor de vele mensen die onze streek elk jaar bezoeken. Om dit landschap te bewaren en mooier te maken hebben we besloten een gezamenlijk, regionaal landschapsontwikkelingsplan te maken. In de uitvoering van dit plan willen we graag aanhaken bij de ons omringende gemeenten en de vele andere uitvoerders in het landelijk gebied.

## 1.2 De doelen van ons regionaal landschapsontwikkelingsplan

Onze regio ligt bepaald niet in de luwte als het gaat om de verandering van het landschap. Daarin zijn twee hoofdlijnen aan te geven.

De eerste hoofdlijn heeft te maken met de kenmerken van ons landschap. Grote delen daarvan kenmerken zich van oorsprong door kleinschalig agrarisch cultuurlandschap met een sterk verspreide bewoning over het gebied. Er zijn duidelijk dorpen maar er zijn ook heel veel woningen en boerderijen die in linten en zwermen liggen. Die kleinschaligheid en dichte bewoning wringt vaak met de huidige wensen voor het gebruik. Schaalvergroting bij agrariërs leidt tot grotere agrarische bedrijfsgebouwen en rationele grote, rechte kavels. Vele agrarische bedrijven verdwijnen en in de vrijkomende schuren komen allerlei andere soorten bedrijven of, wat nog vaker voorkomt, de bedrijfsgebouwen worden gesloopt in ruil voor de bouw van een nieuwe woning. Nieuwe bewoners willen een paardenbak naast hun huis, agrarisch grond is duur, dus hij wordt intensiever gebruikt. Door de autonome ontwikkeling van schaalvergroting en functiewijziging verandert de oorspronkelijke schaal en samenhang van het landschap.

De verandering van het landschap is in belangrijke mate het gevolg van beslissingen van de grondeigenaren. De vraag is: levert deze autonome ontwikkeling wel het landschap op dat de samenleving wil? Want de oorspronkelijke samenhang in het landschap verzwakt, er komt steeds meer bebouwing en het landschap vervlakt.

<sup>1</sup> Onder de autonome ontwikkeling van het landschap wordt in dit LOP de geleidelijke verandering van het landschap verstaan. Het landschap reageert vaak traag op veranderingen in gebruik. Er zijn nu nog restanten van het agrarisch gebruik van een eeuw geleden. Een directe koppeling van de verandering van het landschap aan de verandering in gebruik is daarom lastig. Maar de veranderingen in gebruik zijn uiteindelijk wel de motor achter verandering van het landschap.



## Doelstelling 1:

**Met het LOP willen we als gemeenaten in de autonome ontwikkeling van het landschap sturen op behoud en op ontwikkeling van landschappelijke samenhang. Tevens willen we ontstening van het buitengebied stimuleren en willen we de karakteristieke kenmerken<sup>2</sup> van ons landschap ontwikkelen.**

De vraag is dan wel: hoe sturen we? Gaan we zelf, als overheden, landschappen aanleggen (hagenprojecten bijvoorbeeld), gaan we faciliteren, gaan we verbieden, of gaan we groepen organiseren? Dit zijn wezenlijke vragen, want het gaat hier immers om een 'autonome ontwikkeling' waar we als overheid niet veel grip op hebben. Een deel van deze doelstelling kan ook beter via het planologisch instrumentarium gerealiseerd worden (bestemmingsplannen en aanlegvergunningen).

De tweede hoofdlijn is dat de regio in een kleine lawine van veranderingsprojecten zit. Diverse hogere overheden (Rijk en Provincie) hebben belangen in ons gebied en hebben een beleidsopgave op het gebied gelegd voor een aantal sectorale onderwerpen. Zij voeren deze bovendien voor een deel zelf uit. Het gaat dan om de uitvoering van Ruimte voor de Rivier, het Reconstructieplan Veluwe, de Kaderrichtlijn Water, de realisatie van

de Ecologische Hoofdstructuur, etc. En ook wij zelf sturen een aantal veranderingsprojecten aan.

Deze veranderingsprojecten omvatten grote delen van het plangebied van dit landschapsontwikkelingsplan. Van noord naar zuid gaat het dan om de volgende belangrijke veranderingsprojecten: de hoogwatergeul Veessen-Wapenveld, de aanleg van de ecologische poorten op de flank van de Veluwe (Wisselsepoort, Beekbergerpoort, Hattermerpoort), het landbouwontwikkelingsgebied Vaassen, een cluster van ontwikkelingen binnen de stedendriehoek zoals een recreatiegebied en een zoekgebied voor glastuinbouw en de dijkverlegging in de Voorster Klei.

Al deze projecten worden in hun eigen planprocessen uitgebreid en met vele betrokkenen besproken. Maar is er wel zicht op de samenhang en de gevolgen voor het totale landschap? En is het wel mogelijk om vanuit een regionaal landschapspectief bij te sturen op die planprocessen?

## Doelstelling 2:

**Met het LOP willen we het landschapsbelang inbrengen in alle ruimtelijke veranderingsprojecten in het gebied. Daartoe willen we een 'landschapspapstok' bieden die gebruikt kan worden in al de gebiedsprocessen.**

Uiteindelijk gaat het in het landschapsontwikkelingsplan om de vraag hoe we, als overheden en burgers van dit gebied, een goed en aantrekkelijk landschap voor het gebied van de Veluwe tot de IJssel kunnen maken. Het antwoord op die vraag is niet een-twee-drie te geven en is ook niet objectief vast te leggen. Wij bepalen immers gezamenlijk (burgers en overheden) hoe we dat zien.

## Doelstelling 3:

**Juist omdat we ons landschap gezamenlijk bepalen hebben we behoefte aan een structuur, een aanpak, om het goede landschap te maken. En wat goed is bepalen we gezamenlijk. Dat is het overkoepelende doel van het LOP en ook de belangrijkste reden om het op regionaal niveau aan te pakken. We richten ons daarbij op instrumenten, partijen en een aanpak voor de uitvoering van het landschapsbeleid.**

## 1.3 Beleidsbetekenis van dit LOP

benoemd. Daarbij is onderscheid gemaakt in landschapseenheden en waardevolle landschapseenheden. De kaart zelf laat bovendien nauwkeurig zien waar de verschillende onderdelen van ons landschap liggen. chapsbeleid willen gaan organiseren en financieren.

<sup>2</sup> Karakteristieke kenmerken. Onder 'kenmerk' verstaan we een eigenschap van het landschap, bijvoorbeeld dat er dijken voorkomen met bomen er op. Een karakteristiek kenmerk is een kenmerk dat ofwel bijna alleen hier voorkomt (zeldzaamheid) ofwel vaak in deze regio voorkomt (typerend) ofwel in een vaste combinatie met andere kenmerken hier voorkomt (samenhang).





1. De eerste doorwerking van dit LOP heeft te maken met onze rol als toetsers van autonome ontwikkelingen. Voor deze rol is de visie op het gewenste landschap de basis. Op basis van dat beeld kunnen we aangeven of bepaalde initiatieven van burgers wel of niet passen in het landschappelijk doel. In deze rol zullen we waar nodig suggesties doen voor aanpassing van de initiatiefvoorstellen.
2. De tweede doorwerking van dit LOP heeft ook betrekking op het LOP als toetsingskader, maar dan van landschapssturing op de talloze ontwikkelingsprojecten in de regio. Daar worden twee instrumenten voor aangereikt: de landschapsvormkaart en de kaart van de waardevolle open gebieden (voor een toelichting op deze kaarten; zie hoofdstuk 3). De landschapsvormkaart beschrijft een groot aantal karakteristieke kenmerken van het landschap. Daarmee worden nationaal of internationaal waardevolle elementen in ons landschap benoemd. De kaart met waardevolle open gebieden geeft die delen van het landschap aan waar het handhaven van openheid wenselijk is. De waarderingen verwerkt in deze kaarten kunnen leiden tot het besluit om die waardering expliciet mee te laten wegen in ruimtelijke vragen over de toekomstige inrichting van de regio en om deze elementen in toekomstige bestemmingsplannen buitengebied en stedelijke beheerbestemmingsplannen als landschappelijke waardevol aan te geven.
3. Als ontwikkelingskader heeft de derde doorwerking te maken met onze rol als uitvoerder en onze rol als initiator. De basis voor de uitvoering van die rol wordt in het LOP gelegd met een visie op het gewenste landschap (hoofdstuk 5). Vanuit die visie formuleren we in dit LOP een uitvoeringsstrategie en, als apart document, een uitvoeringsprogramma waarmee we onszelf binden. Daarin staat bijvoorbeeld waar we wegen willen beplanten en waar we openheid willen beschermen. Er is een gezamenlijk uitvoeringsprogramma en een uitvoeringsprogramma per gemeente. Het gezamenlijk uitvoeringsprogramma richt zich onder andere op de coördinatie van het landschapsbeleid in de regio. Het gemeentelijke uitvoeringsprogramma kan verschillen per gemeente. Met het besluit om dit LOP vast te stellen spreken de raden de intentie uit om waar mogelijk gezamenlijk of gemeentelijk te gaan uitvoeren of te initiëren en om finan-

ciële middelen vrij te maken om het uitvoeringsprogramma ook werkelijk te realiseren.

4. Een vierde doorwerking ontstaat door het voorstellen van de gemeente Voorst om het LOP vast te gaan stellen als structuurvisie. De gemeente Voorst zal dit doen conform de gemeentelijke inspraakverordening. Met het vaststellen van het LOP als structuurvisie wordt onder andere bovenplanse verevening mogelijk, waardoor gelden beschikbaar kunnen komen ten behoeve van een groen- of landschapsfonds.

## 1.4 De aanpak en opzet van het LOP

Voor dit LOP is door de gemeenten een gezamenlijke startnotitie opgesteld. In deze startnotitie werd aangegeven dat de behoefte van de gemeenten voor een LOP niet gericht was op een nieuwe integrale visie op het landschap. De plandichtheid in het gebied is al zo groot dat er inhoudelijk nauwelijks ruimte is voor een integrale visie. Dit LOP geeft de landschappelijke context voor de vele ruimtelijke ontwikkelingen in het plangebied. Er is nadrukkelijk voor gekozen om niet de gebruikelijke inhoudelijke scenario's voor de regio op te stellen. Juist met het beschrijven van de wisselwerking tussen landschapsontwikkeling en de actoren in dit proces met hun verschillende rollen willen we in dit Landschapsontwikkelingsplan een voortvarende landschapsaanpak tot stand brengen.

Bij aanvang van het opstellen van het LOP is gekozen voor een aanpak, waarbij de partijen die met landschapsontwikkeling bezig zijn een belangrijke plek innemen en waarin de uitvoering van de vele ontwikkelingsprojecten die al 'op de plank' lagen het beginpunt van het denkproces waren. Op deze manier werd invulling gegeven aan de behoefte van de gemeenten om 'landschap' als een specifiek belang toe te voegen aan de autonome ontwikkeling van dat landschap en aan de gebiedsprocessen die voor de ontwikkelingsprojecten worden doorlopen. De vorm en opzet van dit LOP is het gevolg van deze keuzes.

### Hoofdstuk 2. De regionale context

In hoofdstuk 2 wordt een regionaal landschappelijk kader geschetst. Dit biedt een beeld van de samenhang in lopende en geplande ontwikkelingen. In dit regionale kader worden de veranderingsvragen in de regio op de hoofdkenmerken van het landschap gelegd en daaruit worden hoofdpogingen voor ons

landschap geformuleerd. Dit hoofdstuk is nodig als opstap naar de landschapsvormkaart van hoofdstuk 3. In die kaart worden de bouwstenen van het landschap van de regio geïntroduceerd. Duidelijk wordt dat die bouwstenen een sterke onderlinge samenhang hebben, zeker in de relatie tot de bewoningsgeschiedenis. Die samenhang wordt in hoofdstuk 2 geschetst.

### Hoofdstuk 3. Kernkwaliteiten van het landschap

In hoofdstuk 3 wordt de landschapsvormkaart gepresenteerd. Hier wordt uitgelegd hoe hij in elkaar zit. De landschappelijke hoofdkenmerken van alle onderdelen van de kaart worden beschreven, waarmee de kernkwaliteiten van ons landschap worden benoemd. Daarbij is onderscheid gemaakt in landschapseenheden en waardevolle landschapselectementen. De kaart zelf laat bovendien nauwkeurig zien waar de verschillende onderdelen van ons landschap liggen.

### Hoofdstuk 4. De landschapsontwikkelingsvisie

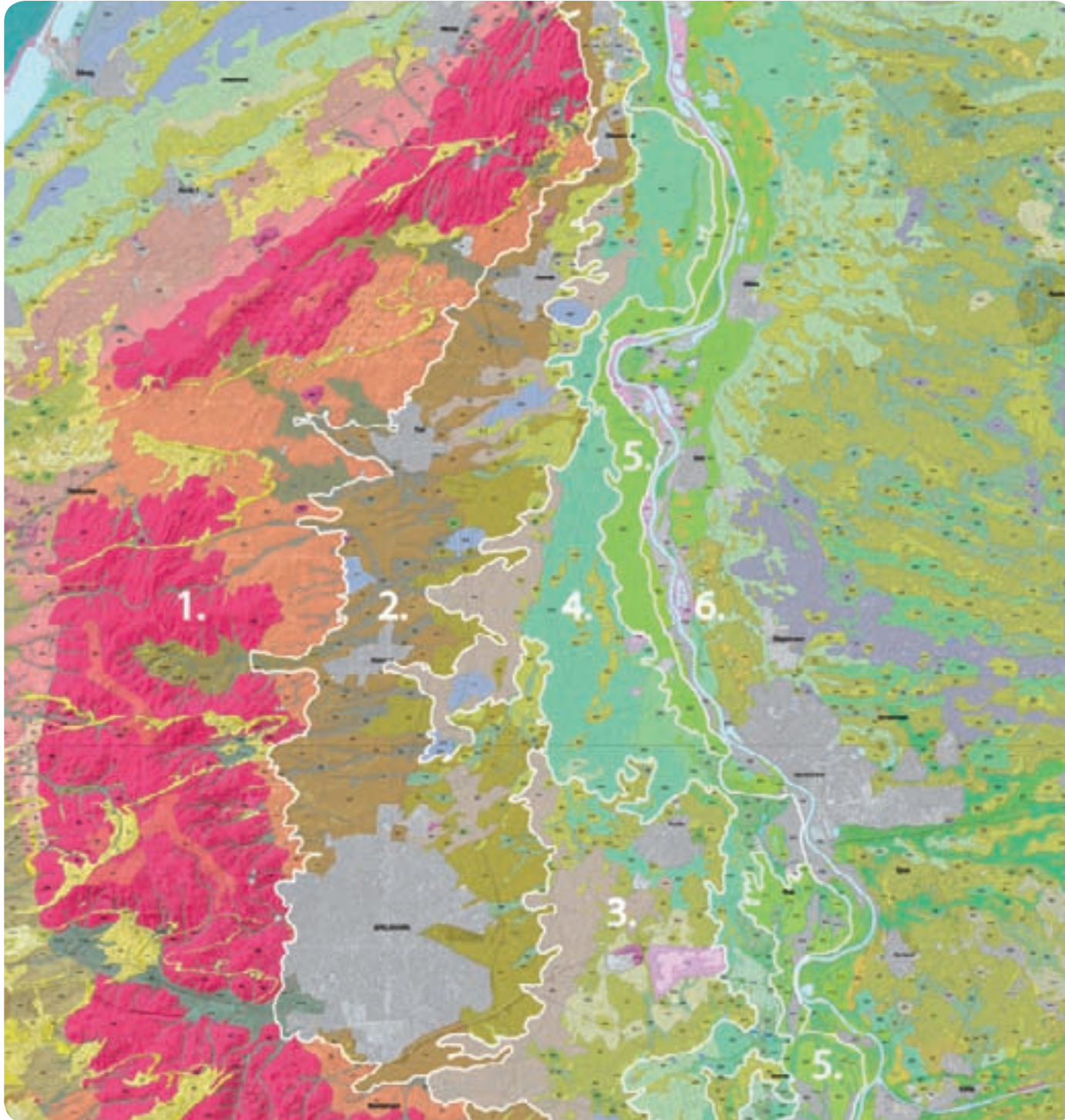
Hoofdstuk 4, de landschapsontwikkelingsvisie, vormt de beleidskern van dit LOP. Hier worden per onderdeel van de landschapsvormkaart concrete voorstellen voor behoud en ontwikkeling benoemd. Aangegeven wordt welke ingrepen en welk beleid de kernkwaliteiten kunnen versterken. Zo wordt onze visie op het omgaan met landschappelijke kernkwaliteiten nauwkeurig vastgelegd.

### Hoofdstuk 5. Actoren in het landschap

In hoofdstuk 5 wordt een beeld geschetst van de georganiseerde partijen of actoren die betrokken zijn geweest bij het opstellen van dit LOP en in het algemeen betrokken zijn bij de ontwikkeling van het landschap. Deze actoren beïnvloeden het landschapsbeeld allemaal op hun eigen manier. Ze worden in dit hoofdstuk niet alleen genoemd, aangegeven wordt ook wat de doelstellingen van deze spelers zijn en waar ze zich vooral op richten. Dit overzicht komt in het uitvoeringsprogramma goed van pas, omdat die onder andere gericht is op de organisatie van de uitvoering van het landschapsbeleid.

### Hoofdstuk 6. Uitvoeringsstrategie

In dit laatste hoofdstuk wordt aangegeven hoe we als gemeenten, met het oog op een grotere effectiviteit, de uitvoering van het landschapsbeleid willen gaan organiseren en financieren.



### Geomorfologische kaart

1. De Veluwe
2. De Flank vna de Veluwe
3. Gebiede met zandopduiking
4. Rivierkommen of veenontginningen
5. De oeverwal
6. (Ingepolderde) uiterwaardengebied

# 2 De regionale context

## 2.1 Inleiding

Het landschap is het resultaat van de wisselwerking tussen natuurlijke processen enerzijds en ingrepen van de mens anderzijds. Het ontstaan van het landschap van Veluwe tot IJssel is zeer gevarieerd en de processen die tot dit landschap hebben geleid zijn complex. In dit LOP wordt geen uitvoerig verslag gedaan van al deze processen, want veel is al beschreven in de talloze plannen die voor de regio zijn opgesteld. Dit hoofdstuk richt zich op de hoofdlijnen van kenmerken en processen die het landschap van Veluwe tot de IJssel tot op de dag van vandaag hebben gevormd en nog vormen.

Om grip te krijgen op de hoofdlijnen moeten er drie zaken verduidelijkt worden:

- Ten eerste een globale beschrijving van het landschap zelf, een regionaal beeld.
- Ten tweede een schets van de ontwikkelingsdynamiek in het landschap van de regio.
- Ten derde een beoordeling van de opgave waar wij als gemeenten voor staan.

De volgende paragraaf, paragraaf 2.2, is gewijd aan de beschrijving van het landschap van de Veluwe tot de IJssel. Deze beschrijving geeft een beeld van de onderdelen van het landschap en er wordt gewezen op karakteristieke kenmerken. Daarnaast wordt de samenhang tussen fysieke processen en de invloed van bewoners op de vorming van het landschap beschreven. De paragraaf eindigt met de recente ontwikkelingen in het gebruik en daarmee wordt een achtergrond voor de lopende plannen gegeven die in paragraaf 2.3 worden behandeld.

In paragraaf 2.3 wordt een beeld geschetst van de huidige ontwikkelingsdynamiek, die bestaat uit de actuele (beleids-)plannen en processen en de specifieke opgaven per gemeente. Niet geheel

verrassend blijkt dat er zeer veel ruimtelijke dynamiek is in de regio en dus ook in het landschap. Maar deze dynamiek is niet overal gelijk van aard. Daarom wordt de vraag gesteld wat de kern van de landschappelijke dynamiek is en welke invloed deze dynamiek zal hebben op het landschap van onze regio.

In paragraaf 2.4 worden kenmerken (de situatie) en plannen (de ontwikkelingen) gezamenlijk tegen het licht gehouden. Wat betekenen de ontwikkelingen voor het huidige landschap en omgekeerd, wat is er vanuit het huidige landschap te zeggen over de ontwikkelingen? Dat zijn de vragen die hier gesteld worden. In het landschap van Veluwe tot IJssel zijn deelgebieden te onderscheiden met een eigen mix van kenmerken en plannen. Uit die mix kunnen de opgaven geformuleerd worden die we ons als gemeenten willen stellen en waarop we in de visie antwoord zullen geven.

## 2.2 Het regionale landschap

### Ontstaansgeschiedenis

In hoofdlijnen is het landschap van Veluwe tot IJssel door drie natuurlijke landschapsvormende processen ontstaan.

1. Belangrijk voor de vorming van het landschap was de voorlaatste ijstijd (200.000 – 130.000 v.Chr.) toen landijs zich verplaatste door het IJsseldal en materiaal naar de zijkanalen opstuwde. Zo ontstond onder andere de stuwwal van de Veluwe, die plaatselijk bijna 100 meter hoog is.
2. Tijdens de laatste ijstijd (90.000-10.200 v.Chr.) hadden erosieprocessen door wind en water grote invloed op het landschap, waardoor bijvoorbeeld dekzandruggen, zandopduikingen en beekdalen werden gevormd.

3. Een derde kracht die veel invloed heeft gehad op de vorming van ons landschap is de rivier de IJssel. Tot enkele eeuwen geleden had de rivier nog vrij spel en waren er regelmatig overstromingen. In dit proces zijn de komgebieden en de oeverwal ontstaan. Pas na de bedijking (vanaf de 14de eeuw) is de natuurlijke vorming van het rivierenlandschap min of meer tot stilstand gekomen. Alleen de uiterwaarden kennen nog natuurlijk dynamiek.

Tot op de dag van vandaag is de rijke schakering in de vorm van het landschap van Veluwe tot IJssel goed herkenbaar. Voor een goed begrip van het huidige landschap is inzicht in de vorm van het onderliggende landschap belangrijk. De geomorfologische kaart van de regio geeft in één oogopslag een beeld van die vorm. Daarin zijn de volgende zones van west naar oost te onderscheiden:

1. De Veluwe: de hoge delen van de stuwwal waar nu hoofdzakelijk het bos- en natuurgebied de Veluwe (of Centraal Veluws Natuurgebied) op ligt.
2. De Veluweflank: de lage delen van de stuwwal. Door de ligging tussen hoog en laag zijn de flanken van oudsher bewoningsgebied en er is hier dan ook een keten van dorpen ontstaan (Heerde, Epe, Vaassen, Apeldoorn, Beekbergen, Loenen, etc.). Het landschap op de flank is zeer gevarieerd, door de afwisselende aanwezigheid van dorpen, infrastructuur, oude bouwlanden, landgoederen, dekzandruggen, beekdalen en (sprengen)beken, en heideontginningen.
3. Een overgangsgebied met zandopduikingen ligt globaal tussen Vaassen en Twello. Hier wisselen kleinschalige zandopduikingen met bebouwing en de meer open en lager gelegen graslanden elkaar af. Bijzonder is ook het voorkomen van veel landgoederen op de opduikingen.





Elburg

Harderwijk

Haarlem

Halsbeek

Herde

Ferpe

Narech

Kanneburg

Vosjen

Nyenbrack

Garderen

Apeldoorn

Beekbergen

Barnesfeldt

Scharpeel

Bruck

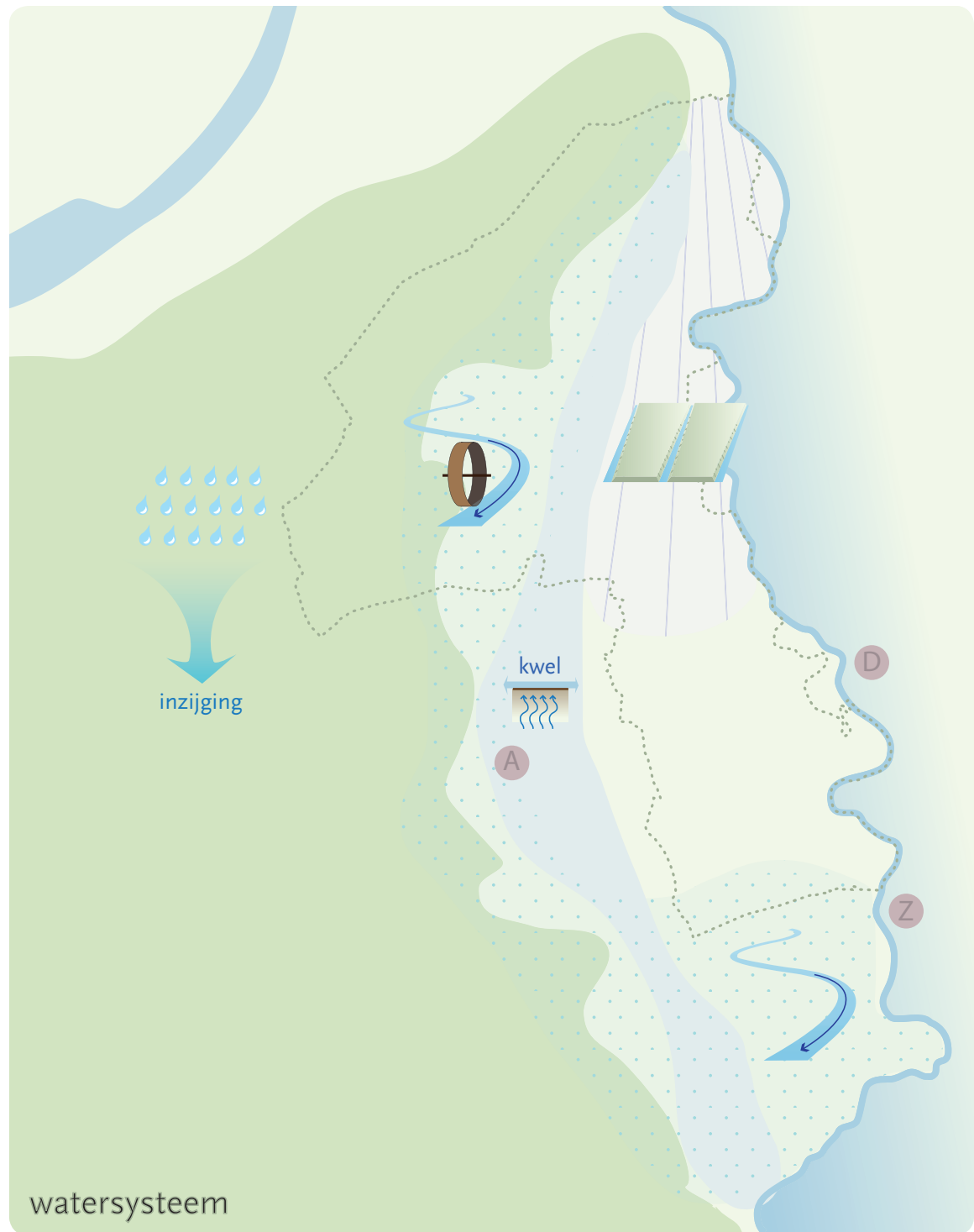


4. Een tamelijk open en redelijk vlak rivierkome- of veenontginningsgebied ligt globaal tussen Twello en Wapenveld. Het gebied is nat en bestaat daardoor hoofdzakelijk uit graslanden. Bijzonder is de aanwezigheid van weteringen en ontginningslinten.
5. De oeverwal langs de IJssel is door de relatief hoge ligging ook een vroeg bewoond gebied. Hier liggen nu kernen als Voorst, Wilp, Terwolde en Veessen. Karakteristiek is de aanwezigheid van een dijk die de oeverwal legt op de grens van binnen- en buitendijks gebied.
6. Het buitendijkse gebied, inclusief de ingepolderde uiterwaarden is het gebied waar de rivier en overstromingen invloed hebben of hadden. In dit gebied komt veel microreliëf voor en door de kans op overstromingen is er weinig bebouwing. In dit landschapsontwikkelingsplan werkt de geomorfologie sterk door in de afbakening van de landschapseenheden op de zogenaamde landschapsvormkaart die in hoofdstuk 3 wordt geïntroduceerd.

#### Watersysteem

De opbouw van het watersysteem tussen Veluwe en IJssel is complex en zeer kenmerkend. Bepalend is de inzijging van de neerslag op hogere delen, zoals de Veluwe en de hogere zandgronden (dekzandruggen en oeverwallen). In de lager gelegen komgebieden tussen de Veluwe en IJssel komt dat water weer aan het oppervlak en treedt kwel op. Dit kan diepe kwel zijn, komende vanaf de Veluwe, of het kan gaan om lokale kwel, afkomstig uit dekzandruggen en oeverwallen. Ook komt bij hoog water lokale kwel vanuit de IJssel voor.

De stromingsrichtingen van het grondwater zijn terug te vinden in het systeem van het oppervlaktewater. Regenwater gevallen op de Veluwe zijgt voor een deel in, maar stroomt deels ook via beken (ontspringen vanuit natuurlijke bronnen) en sprengbeken (ontspringen vanuit gegraven bronnen) af naar de lager gelegen komgebieden. Oorspronkelijk kwam dit water uit in watergangen die in de komgebieden afstroomden in noordelijke richting. Later zijn deze natuurlijke stromen vergraven en zijn weteringen (Nieuwe Wetering, Grote Wetering, etc.), de Griff en het Apeldoorns Kanaal ontstaan. Veel beken ten noorden van Apeldoorn komen uit in de Griff. De weteringen voeren het overige water naar het noorden af. In droge periodes wordt het Toevoerkanaal ten noorden van Twello gebruikt voor inlaat van water uit de IJssel.



Ten zuiden van Apeldoorn komen enkele beken uit in, en voeden daarmee, het Apeldoorns Kanaal. Maar ook stromen enkele beken onder het kanaal door. Samen met de beken die ontspringen op de dekzandruggen rond Twello en Brummen stromen deze beken in oostelijke richting naar de

IJssel. Oorspronkelijk liepen de beken ten zuiden van Apeldoorn van Veluwe (of oeverwal) tot IJssel. Ook nu loopt een aantal beken nog door tot de IJssel, ook al liggen ze soms in een sifon onder het Apeldoorns Kanaal.

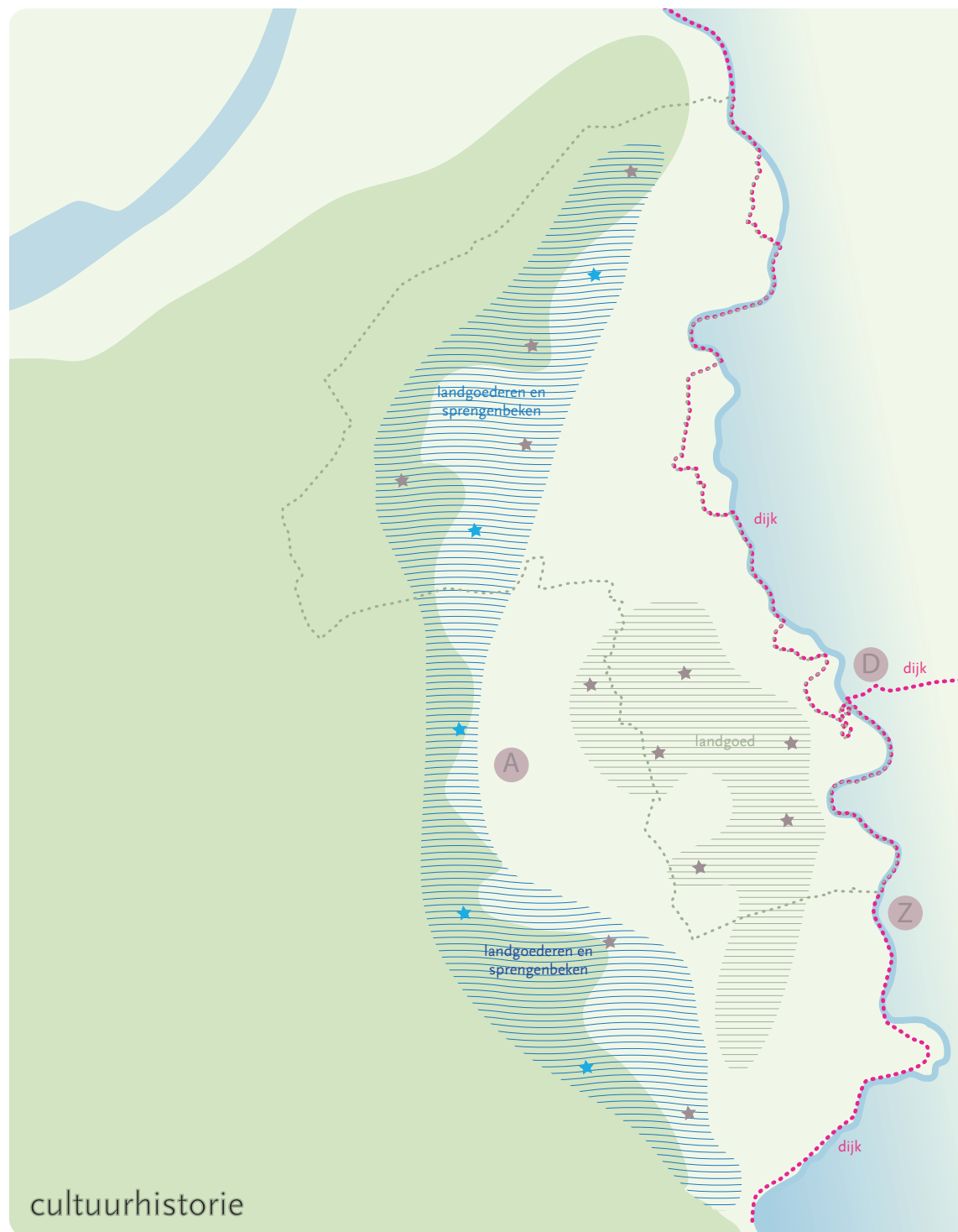
## De invloed van de mens

Het landschap is niet alleen door de natuurlijke processen gevormd, maar voor een belangrijk deel ook door de mensen die er woonden en die het gebied gebruikten. Vooral de ingrepen van de afgelopen 1000 jaar werken door in het huidige landschap. De vorm van het landschap heeft geleid tot de specifieke bewonings- en ontginningspatronen, die we nu om ons heen zien.

In het landschap van Veluwe tot IJssel wisselen droge en natte plekken elkaar vaak op korte afstand af. Veel van de natte plekken zijn niet alleen nat omdat ze laag liggen maar ook omdat er veel kwel uit de Veluwe aanwezig is. Droge plekken moesten om die reden duidelijk hoger liggen om aantrekkelijk te zijn als vestigingsplaats voor mensen. Belangrijke vestigingsvoorwaarde was lange tijd ook, dat op korte afstand zowel goede (drogere) plekken voor akkerbouw en tuinbouw als goede (nattere) plekken voor weiland aanwezig waren. Met de nabijheid van beide gronden kon zowel aan akkerbouw worden gedaan als vee worden gehouden als onderdeel van het zogenaamde gemengde, zelfvoorzienend bedrijf. Op basis van deze 'woonwensen' werden vooral de Veluweflank, de oeverwal en dekzandruggen bewoond. Deze agrarische leefwijze was gangbaar tot het begin van de twintigste eeuw.

De hogere plekken zijn vaak al duizenden jaren in gebruik. De lage gronden werden vanuit de hoge delen ontgonnen. Mensen bouwden op de rand van hoog en laag hun boerderijen en er werden wegen aangelegd. Vaak wisselen op de overgang ook het verkavelingspatroon en de beplantingen. Het hoge land werd via het zogenaamde potstalsysteem<sup>3</sup> verder opgehoogd door toevoeging van heideplaggen met mest en zo ontstonden de oude bouwlanden of enken. Veelal zijn de hoge delen relatief klein van omvang, waardoor een sterk samenhangende ruimtelijke en sociale eenheid ontstond. Ook nu nog hebben die hoogtes en de bijbehorende buurtschappen en dorpen vaak eigen namen.

De eerste bewoningssporen liggen op de Veluwe en dateren uit het Midden-Paleolithicum (250.000 – 12.000 v.Chr.). Met name de op de Veluwe zijn de veel voorkomende grafheuvels een herinnering aan deze vroege beschavingen. Bewoning van de dekzandruggen en de oeverwal dateert veelal uit het Laat-Paleolithicum (ca. 12.000 – 9000 voor



Christus). Blijkens diverse plaatsnamen moet het landschap er rond het jaar 1000 bosrijk hebben uitgezien. In de Vroege Middeleeuwen is het gebied meer permanent bewoond geraakt en zijn met name rond Twello en op de Veluweflank veel

landgoederen ontstaan. In de 11e eeuw worden de eerste sprengen gegraven voor de olie- of graanmolens, maar het merendeel is aangelegd in de 16e en 17e eeuw toen de Veluwse papierindustrie belangrijk begon te worden.

<sup>3</sup> Potstalsysteem: dit is het landbouwkundige systeem waarbij voedingsstoffen uit de natuur door het grazen van schapen geconcentreerd worden in de zogenaamde potstal. De mest van de schapen die in de stal terechtkomt, wordt vermengd met plaggen van de heide (woeste grond). Het mengsel wordt dan op de akker (es of enk) uitgespreid. Dit systeem werd voor de komst van de kunstmest op veel zandgronden toegepast. (<http://www.geo-informatie.nl/Projects/Manolo/technasium1/excursiegids/begrippenlijst.htm>)







In de periode tot de 14e eeuw is er sprake van gestage groei van het aantal (veen)ontginningen. In de 14e eeuw wordt Nijbroek gesticht en worden de buitendijkse gebieden, dat wil zeggen de gebieden die tussen de IJssel en de Veluwsche Bandijk liggen, in cultuur gebracht. Na de Middeleeuwen ontstond op de inmiddels bedijkte oeverwal langs de IJssel een keten van IJsselhoeven. Deze historische boerderijen zijn nog steeds beeldbepalend in dit deel van het landschap van Veluwe tot IJssel.

In de 19de eeuw werden naast de oude hoge gronden, ook de hoger gelegen zeer droge en arme heidegronden en de relatief laag gelegen natte heide- en broekgebieden ontgonnen. Op de hoge droge gronden werd veel bos aangelegd, zo is de bosrijke Veluwe ontstaan. Op de lage natte gebieden, werden hooi- en graslanden gerealiseerd. De hoofdlijnen van dit historische landschap is nog goed terug te herkennen in de topografische kaart van rond 1900. Kenmerkend voor deze periode is ook de stichting van veel landgoederen die verbonden zijn met het oprichten van houtplantages, vooral op de Veluwe.

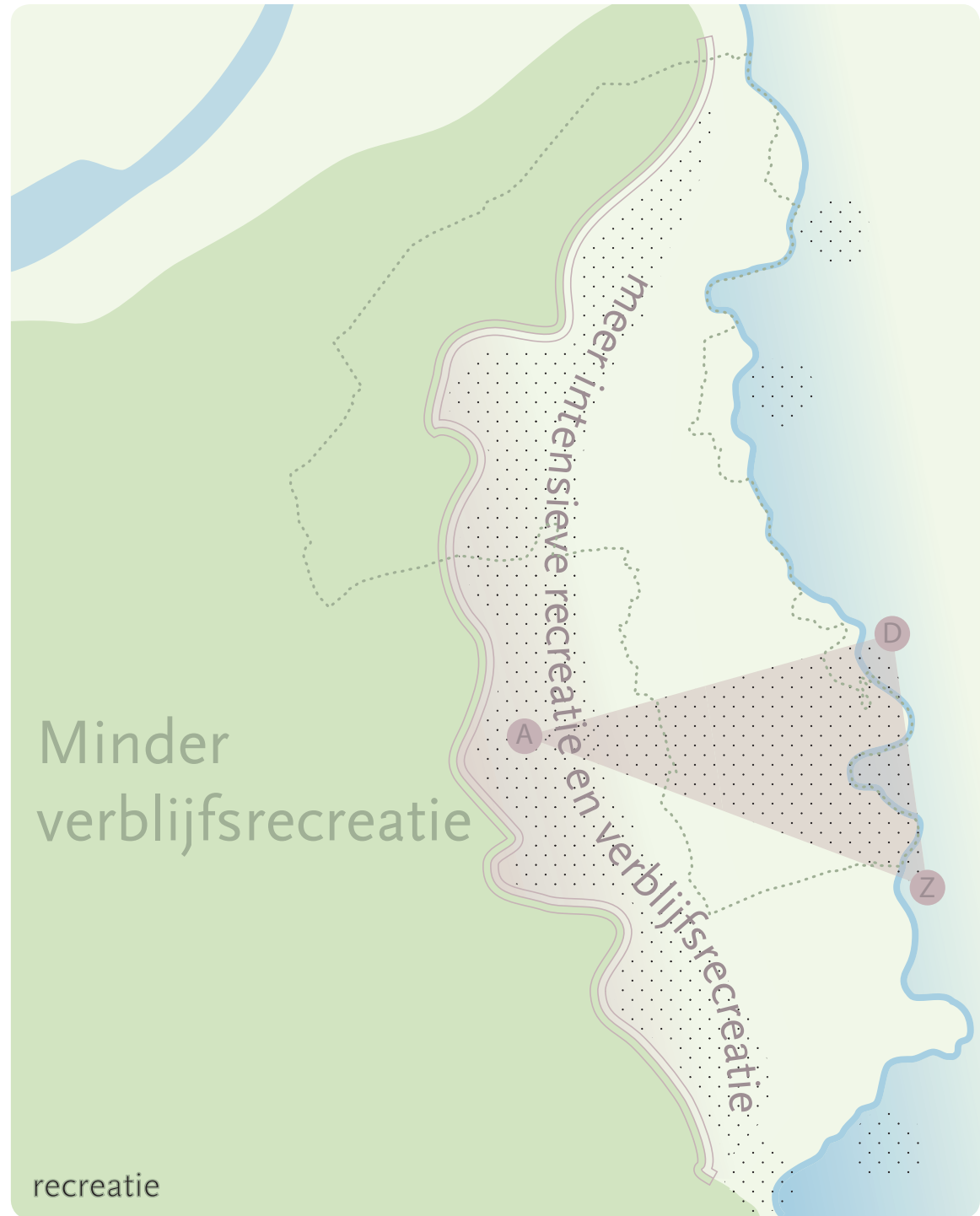
### 2.3 Ontwikkeling van functies

In de afgelopen 100 jaar is de invloed van de mens op het landschap nog groter geworden. De motor daarachter is onze behoefte om onze omgeving optimaal te benutten voor functies als wonen, werken, recreatie, voedselproductie en natuurbeleving.

#### Wonen en werken

Na de Tweede Wereldoorlog is het aantal inwoners van Nederland sterk gestegen en is er overal in Nederland een enorm woningbouwprogramma gerealiseerd. Ook in het landschap van Veluwe tot IJssel zijn de kernen gegroeid tot een kralensnoer op de oeverwal en vooral op de Veluweflank. Lange tijd gebeurde dit nog op de hogere, drogere gronden, maar tegenwoordig is er gebrek aan ruimte en wordt er ook in de lagere, natte delen gebouwd. Waar nog wel op de hogere delen wordt gebouwd, vindt dat vooral plaats op de oude bouwlanden die tegen de dorpen aan liggen. Veel van deze bouwlanden, of bolle akkers, verdwijnen daardoor of verliezen hun agrarisch karakter.

Een recente tendens op het gebied van wonen, is de behoefte om meer landelijk te wonen. Nederlanders willen niet langer in een klein rijtjeshuis wonen, maar in een behoorlijk huis met een



behoorlijk stukje grond. Vooral in het buitengebied vindt daardoor geleidelijk toename van bebouwing plaats en vooral op de Veluweflank, waar al veel verspreide bebouwing voorkomt, wordt de druk op het toelaten van wonen in het buitengebied steeds groter.

#### Recreatie

Al lange tijd is de Veluwe, en dan vooral het bos- en natuurgebied, een zeer gewilde vakantiebestemming. Er zijn dan ook vele campings, speeltuinen, uitzichttorens, wandelroutes, trimbanen, bezoekerscentra, maneges, vakantiewoningen, groepsaccommodaties, etc.



In de afgelopen decennia worden natuurwaarden en natuurbeleving steeds belangrijk gevonden en dat gaat niet altijd goed samen met intensieve vormen van recreatie. Er is daarom binnen het kader van 'Veluwe 2010' een groei- en krimpbeleid geformuleerd, dat onder andere tot doel heeft om, waar mogelijk, intensieve- en verblijfsrecreatie uit de bossen te verplaatsen en deze onder te brengen buiten het Centraal Veluws Natuurgebied (CVN). De druk van inplaatsing van intensieve- en verblijfsrecreatie komt nu vooral te liggen op de flanken van de Veluwe, daar waar ook de druk van wonen, werken en vervoer al hoog is.

Een andere ontwikkeling die plaatsvindt is het groeiende besef dat vooral mensen die in de steden wonen, door de snelle groei van de stad het contact met natuur en buitengebied dreigen te verliezen. Bovendien verliest het landschap rond de stad in het groeiproces aan kwaliteit. Daarom zijn rond de steden projecten gaande van versterking van landschap in combinatie met vergroting van het recreatieve netwerk en recreatieve voorzieningen.

Een laatste ontwikkeling, die al lange tijd gaande is, is de landelijke toename van dagrecreatie op het platteland en in natuurgebieden. In het landschap van Veluwe tot IJssel is dat niet anders. In toenemende mate zijn bestaande netwerken voor fietsers en voetgangers en ook voor gemotoriseerd verkeer niet meer toereikend. Vooral op het platteland worden lokale wegen recreatief gebruikt, wat kan leiden tot conflicten met andere weggebruikers. Overheden richten zich dan ook steeds meer op het versterken van het netwerk van paden, zowel in noord-zuidrichting als in oost-westrichting. Om recreatie bovendien enigszins te bundelen (te zoneren) en autoverkeer buiten het gebied te houden worden steeds vaker transferia aangelegd, zoals in Heerde bij het Heerderstrand.

### Landbouw

Landschappelijk zeer beeldbepalend en altijd in beweging is de functie landbouw. Algemeen bekend is de tendens dat enerzijds steeds meer landbouwbedrijven verdwijnen, maar dat anderzijds de resterende bedrijven steeds groter worden. Dit is ook in het landschap van Veluwe tot IJssel het geval. Vooral de melkveehouderij heeft een sterke positie in het gebied en is voor het behoud van graslanden en open landschappen van groot belang. Meer in het algemeen speelt de landbouw een zeer belangrijke rol in het beheren van de diverse landschappen binnen de regio.



Op de bedrijven die opgeheven worden komen de bedrijfsgebouwen leeg te staan. Soms gaat het om grote bebouwde oppervlaktes. De toekomst, het toekomstig gebruik, van deze vrijkomende agrarische bedrijfsgebouwen (VAB) is een beleidsvraag op zich en belangrijk voor het landschap.

Een andere tak die zich steeds verder uitbreidt is de tuinbouw w.o. boom- en heesterteelt. Deze neemt toe op de traditionele akkerbouwgronden van de dekzandruggen, maar verplaatst zich ook geleidelijk naar voorheen natte gebieden als het wettingengebied. In combinatie met teeltondersteunende voorzieningen heeft deze vorm van landbouw een steeds groter wordend effect op ons landschap.

Naast de ontwikkeling in de melkveehouderij en groei van de tuinbouw is er een ontwikkeling binnen de intensieve veehouderij. Ook rond de Veluwe speelt dat, in het kader van de Reconstructie, intensieve veehouderijen worden beperkt in hun groei of worden verplaatst buiten de directe nabijheid van natuurgebieden. Tegelijkertijd wordt ruimte aangeboden in landbouwontwikkelingsgebieden (LOG's). In het landschap van Veluwe tot IJssel is dit het LOG Beemte-Vaassen. Hier zal dus een aantal grote veehouderijbedrijven het landschapsbeeld gaan bepalen.

De agrariërs die hun bedrijf niet opschalen in de agrarische sector doen dat soms wel in andere sectoren zoals zorg of recreatie. Deze 'verbreding' was, bedrijfseconomisch gezien, oorspronkelijk een bijzaak. Maar er is een duidelijke tendens naar professionaliseren, waarbij het agrarisch gebruik een decor is waartegen een ander soort bedrijf wordt gerund. Ruimtelijk heeft dit vaak veel gevolgen, want deze functies vragen specifieke voorzieningen.

Paardenhouderijen zijn een specifieke vorm van verbreding. De paardensector is lange tijd verguisd vanwege de bouw van grote rijstallen en de aanleg van verlichting. Maar langzaam is het een van de grootste agrarische sectoren geworden. En het is een agrarische sector die belang heeft bij de aanleg van landschapselementen, paden en verbindingen naar bossen.

### Natuur

De Veluwe is het grootste laaglandnatuurterrein van Noordwest-Europa en meet ongeveer 1000 km<sup>2</sup> (Wikipedia). Het maatschappelijk doel van de Veluwe verschuift (o.a. door de aanwijzing als natura-2000 gebied) steeds meer van bosbouw en recreatie naar natuur. Onder het kopje recreatie is al aangegeven dat dit voor recreatie tot het 'krimp en groei' beleid geleid heeft. Het bosbeheer wordt steeds natuurlijker en minder gericht op productie, hoewel dit per beheerder verschillend is.

Naast de uitplaatsing van recreatie van de Veluwe is rondom de Veluwe nog een belangrijke ontwikkeling voor natuur gaande. Rondom de Veluwe zijn namelijk acht gebieden aangewezen als ecologisch poortgebied tussen de Veluwe en omringende natuurkerngebieden. De poorten vormen de verbindingen tussen de Veluwe en de Oostvaardersplassen, Utrechtse Heuvelrug, Salland, Montferland en zelfs het Reichswald in Duitsland.



Binnen het plangebied van dit LOP zijn drie gebieden als poort aangewezen; de Hattermerpoort, de Wisselsepoort en de Beekbergsepoort, waar honderden hectare nieuwe natuur zullen moeten worden gerealiseerd. De poorten moeten als onderdeel van de ecologische hoofdstructuur (EHS) verbindingen tussen natuur- en bosgebieden mo-

gelijk maken en daarmee behoud van biodiversiteit stimuleren. De zoekgebieden voor de realisatie van de poorten zijn zeer groot en kunnen op grote delen van het landschap invloed hebben.







Een tweede ontwikkeling die momenteel volop gaande is en veel invloed heeft op de functie natuur, zijn plannen die samenhangen met verbetering van waterkwaliteit en –kwantiteit, en veiligheid. Langs zeer veel watergangen vindt een meer ecologische inrichting plaats, waaronder langs (sprengen)beken, het Apeldoorns Kanaal, enkele weteringen en ook de IJssel in combinatie met het project ‘Ruimte voor de Rivier’. Daarnaast worden allerlei maatregelen genomen tegen verdroging en ten gunste van natte natuur, zoals het bevorderen van waterbuffering in veen- en broekgebieden en de infiltratie van beekwater op de Veluwe.

‘Ruimte voor de rivier’ is een geheel eigen lijn van ontwikkelingen en grote ingrepen in het Nederlandse waterbeheer, met als doel de afvoer van water via de grote rivieren, dus ook de IJssel, duurzaam veilig te stellen. Dit beleid slaat op verschillende plekken neer in het landschap van de regio zoals een mogelijke nevengeul bij Zutphen, dijkverlegging in de ingepolderde uiterwaarden bij Voorst en de hoogwatergeul bij Wapenveld. In het belang van een goede doorstroming van het rivierwater bij hoogwater is het beleid in de uiterwaarden gericht op het tegengaan van ‘remmende’ beplantingselementen in die uiterwaarden. Dit kan ten koste gaan van kenmerkende landschapselementen als meidoornhagen, maar komt ten goede aan openheid en graslanden en aan de waarde voor weidevogels en ganzen.

## 2.4 Regionale ontwikkelingsdynamiek

### Inleiding

Naast de vele autonome ontwikkelingen staan onder invloed van de beleidsmatige ontwikkeling van functies veel veranderingsprojecten in de regio op stapel. In deze paragraaf wordt een beeld geschetst van die ontwikkelingen. Deze ontwikkelingen zijn een gegeven, ze zijn geen nieuw beleid, en het LOP wil deze ontwikkelingen dan ook niet ter discussie stellen. De beschrijving van de dynamiek wordt hier slechts gebruikt om te illustreren dat veel ontwikkelingen gaande zijn in ons landschap, die vanuit de sector landschap de nodige aandacht vragen.

Ten eerste wordt een overzicht gegeven van de belangrijkste beleidsontwikkelingen, die de motor zijn achter de veranderingen. Daaruit komt een aantal concrete projecten naar voren. Ten tweede wordt een kaart geïntroduceerd waarop een breed pallet van plannen en projecten is aangegeven en waaruit ter illustratie een totaalbeeld van de dynamiek te destilleren is.

### Belangrijke beleidsontwikkelingen

Naar aanleiding van de algemene ontwikkeling van functies is al een aantal belangrijke beleidsplannen genoemd, die door de uitvoering ervan van grote invloed zullen zijn op het landschap van Veluwe tot IJssel. Naast deze plannen zijn er nog meer belangrijke beleidslijnen, die er voor zorgen dat er allerlei veranderingen in ons landschap zullen plaatsvinden. Bij elkaar levert dit het volgende overzicht op:

- De realisatie van de ecologische poorten: Hattemer-, Wisselse- en Beekbergsepoort
- De hoogwatergeul Veessen-Wapenveld, maar ook de dijkverlegging Voorsterklei
- Het landbouwontwikkelingsgebied (LOG) bij Vaassen in het kader van de Reconstructie
- Plannen gericht op waterkwaliteit en -kwantiteit. Belangrijke opgaven zijn de herinrichting van beken- en sprengen, het Apeldoorns Kanaal, sommige weteringen en waterberging (tegengaan van verdroging) in veen- en broekgebieden.
- Het versterken van de recreatieve bereikbaarheid en dooradering van het landschap van Veluwe tot IJssel, in aanvulling op de Veluwe
- Stedelijke uitbreidingsplannen rond de meeste kernen in het landschap van Veluwe tot IJssel.
- De aanwijzing van de regio Veluwe/IJsselvallei als Nationaal Landschap.
- Maatregelen in het kader van Veluwe 2010.
- De ontwikkeling van de regio Stedendriehoek, die is verwoord in twee structuurvisies.
- Het aanpakken van de zogenaamde ‘ver-’ thema’s, zoals verdroging, vermesting, verstoring, verrommeling, etc.

Concreet leidt dit tot, onder andere, de volgende projecten.

- Aanleg van de Hattemerpoort.
- De hoogwatergeul Veessen-Wapenveld.
- Zoekzones landschappelijke versterking.
- Natuurontwikkeling Gulbroek.
- Natuurtransferium Heerderstrand.
- Realisering van de Wisselsepoort en ecologische verbindingzones: verwerven, realiseren, functieveranderen, ontwikkelen en inrichten van ca. 1000 ha nieuwe natuur.
- Ontsnippering tot aan de IJssel door aanleg van ca. 3 ecopassages onder/over wegen en kanalen, (ver)plaatsing wildrasters.
- Behouden en versterken van de landschappelijke overgang tussen Veluwe en IJsselvallei door uitwerking van de groene wiggen en zoekzones landschapsversterking.
- Structuurverbetering grondgebonden landbouw (incl. kavelruil en nevenfuncties).

- Bieden van ontwikkelingsmogelijkheden intensieve veehouderij in het LOG of elders op sterlocaties in het landschap van Veluwe tot IJssel.
- TOP-gebieden met anti-verdrogingsbeleid: Tongerense veen, Wisselse veen en Vossenbroek.
- Uitbreiding van recreatiegebied Bussloo.
- Aanleg ecologische verbindingzone (EVZ) de Fliert.

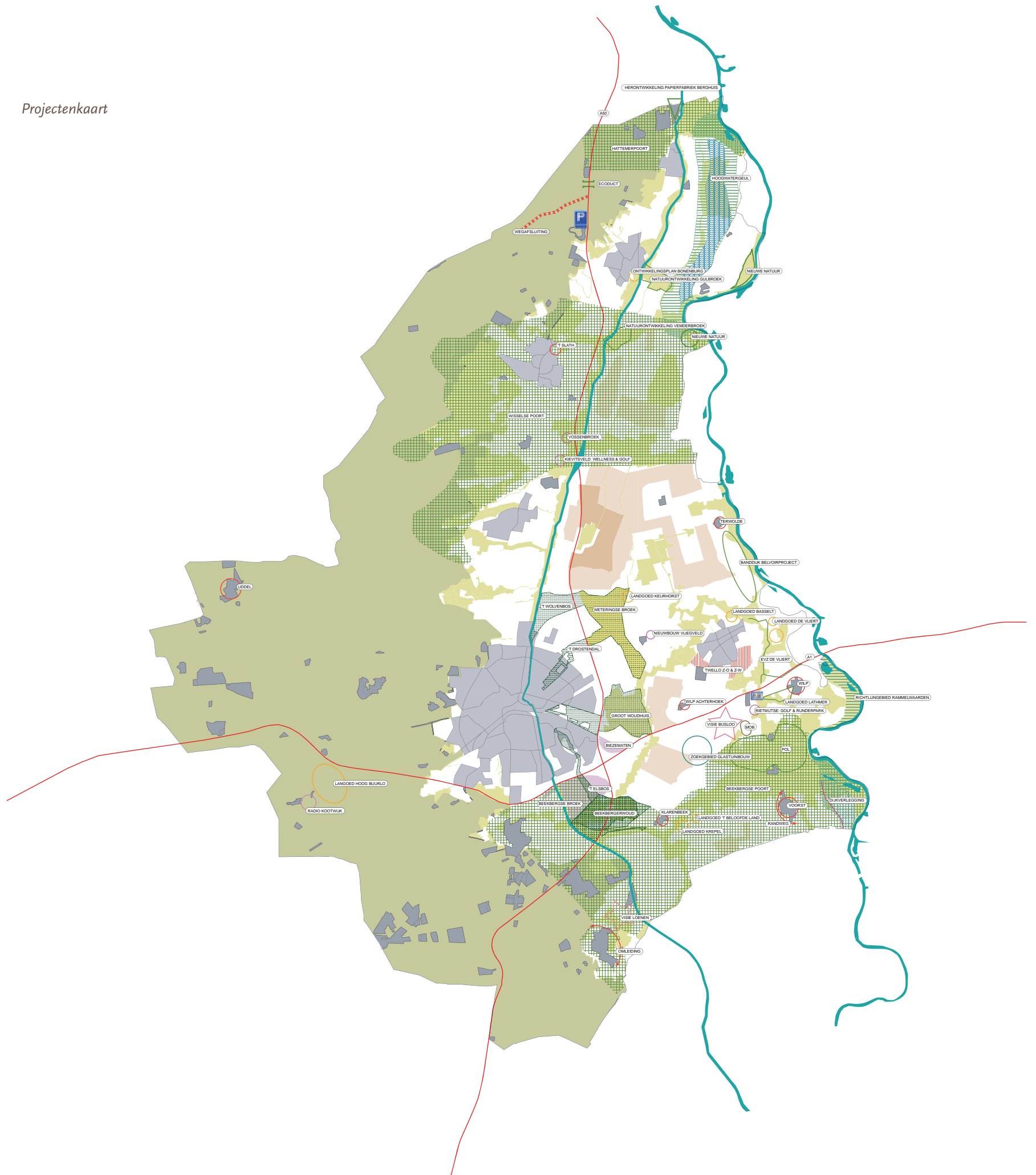
### De kaart van lopende projecten

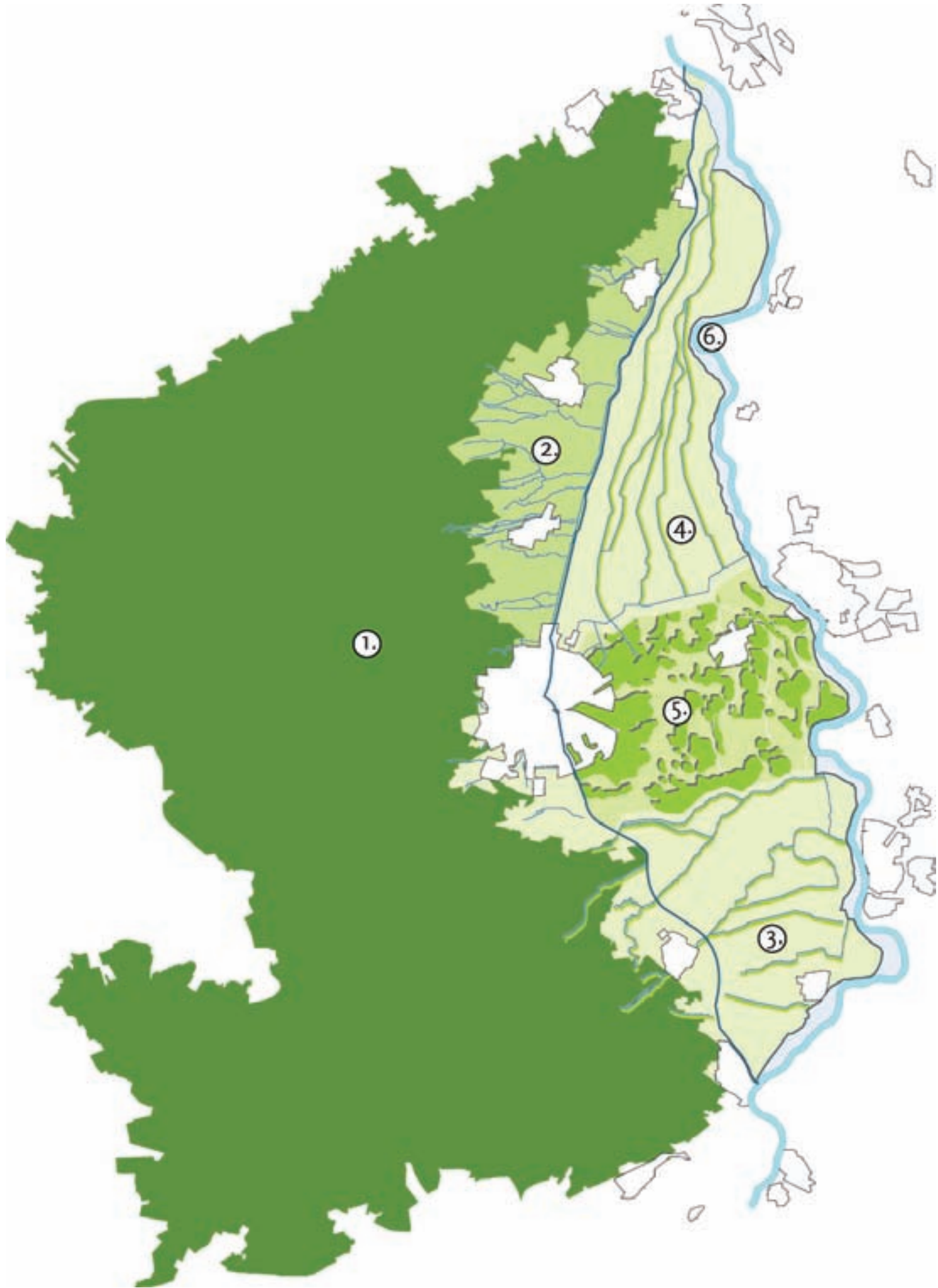
In 2007, bij het begin van het opstellen van dit LOP, zijn alle op dat moment lopende projecten (in allerlei uitvoeringsstadia) in het landelijk gebied geïntroduceerd en op een projectenkaart gezet. Zie hiernaast het resultaat. Deze kaart is daarmee een soort ‘Nieuwe Kaart van Nederland’. Deze kaart verandert voortdurend, want sommige projecten worden afgeblazen en andere worden opgestart. Maar het beeld is goed bruikbaar voor een analyse van de ontwikkelingsdynamiek van de regio.

1. Om te beginnen valt vooral op dat werkelijk overal in het gebied plannen en projecten lopen. Tussen alle projecten door zijn er slechts spaarzame restanten van ‘witte ruimte’, waar op dit moment weinig tot geen dynamiek is.
2. Er is een aantal projecten dat grote gebieden beslaat en daardoor grote delen van het landschap van Veluwe tot IJssel zal gaan beïnvloeden. Het belangrijkste daarvan is de realisatie van de ecologische poorten. Maar ook de hoogwatergeul Veessen-Wapenveld en het LOG bij Vaassen beslaan vele hectaren.
3. Een derde punt dat opvalt is het grote aantal projecten rondom Twello. Dit is simpel te verklaren door de druk die op dit landelijke gebied wordt uitgeoefend vanuit de Stedendriehoek. Voor veel vragen op het gebied van wonen, werken, vervoer, recreëren en voedselproductie wordt naar dit gebied gekeken en doordat het ook om veel grootschalige vragen gaat kan de uitwerking op dit deel van het landschap van Veluwe tot IJssel enorm groot zijn.

Diverse van deze projecten sturen aan op daadwerkelijke functieverandering: het huidige gebruik wordt vervangen door een ander gebruik. De projectenkaart is daarmee een goede illustratie van de sterke beleids- en ontwikkelingsdruk op het gebied.









## 2.5 De landschappelijke opgave

### Hoofdpijnen van de opgaven in ons landschap

Wij als gemeenten denken dat op basis van landschapskenmerken, autonome ontwikkelingen en een overzicht van veranderingsprojecten 6 deelgebieden te onderscheiden zijn waar landschappelijke vraagstukken zich tegen dezelfde achtergrond afspelen. Dit zijn:

1. Het infiltratiegebied van de Veluwe dat grotendeels samenvalt met het natuurgebied Veluwe (CVN) en waar de natuur in vrijwel alle beleidslijnen en plannen voorrang krijgt. Afgezien van kleine gebieden met een woon-, recreatie- of agrarische functie is dit deelgebied Veluwe zeer eenduidig in verschijningsvorm en functie. Wij ondersteunen de betekenis van de Veluwe als historisch natuurgebied en willen daarom de kenmerken van natuur en cultuurhistorie verder versterken.
2. De Veluweflank ten noorden van Apeldoorn kenmerkt zich door de sprengbeken die uitkomen in de Grift en de sterke afwisseling in het landschap tussen hoge en lage delen. Ontwikkelingen in dit deelgebied blijven grotendeels beperkt tot de realisatie van de ecologische poorten, herstelprojecten van de sprengbeken en de autonome groeiprocessen rond de kernen. Wij stellen ons hier het doel om enerzijds voor natuur een verbinding tussen Veluwe en IJsselvallei te maken en anderzijds voldoende ontwikkelingsruimte te behouden voor cultuurhistorische waarden én de vele mensen die hier wonen.
3. De zuidelijke Veluweflank en een deel van het landschap tot de IJssel vormen samen het gebied waar beken stromen van Veluwe tot IJssel. Ook hier willen wij voor water en natuur goede verbindingen tussen Veluwe en IJssel (in de Beekbergsepoort) realiseren, waarbij er voldoende ruimte moet blijven voor de mensen die er wonen en werken.
4. De noordelijke helft van het landschap van de regio is te typeren als karakteristiek rivierengebied, bestaande uit open komgebieden, oeverwallen en uiterwaarden. Zeer kenmerkend is ook de aanwezigheid van een stelsel van weteningen. Op dit gebied komen grootschalige projecten af, namelijk de hoogwatergeul, de poorten en het LOG. Ons doel is hier om ondanks deze projecten het gebied duurzaam voor landbouw te laten doorontwikkelen, plaatselijk de kenmerkende openheid te behouden en het gebied als aantrekkelijk woon- en uitloopgebied te versterken.

5. Een karakteristiek gebied is het gebied tussen Vaassen en Twello bestaande uit zand-opduikingen en grillige laagtes waar het water geen duidelijke richting heeft. De hoogteverschillen zijn subtiel evenals de landschappelijke overgangen. Dit gebied staat, mede vanuit de Stedendriehoek, sterk onder druk van groene en stedelijke functies. De opgave is hier om deze vaak grootschalige projecten een goede plaats te geven tussen het subtiele spel van bewoonde zandopduikingen en landgoederen.
6. Een eigen kenmerkend systeem is dat van de buitendijkse gebieden. Het gebied ontleent zijn kwaliteit aan de dynamiek van het watersysteem en de natuur- en landschapswaarden die daar mede door ontstaan zijn. Deze waarden zijn het uitgangspunt, maar de uitdaging is om plaatselijke veranderingen door bijvoorbeeld rivierverruiming of recreatieve initiatieven in te passen in dit kwetsbare gebied.

### De gekozen strategie

Omdat onze regio een duidelijk afgebakende en herkenbare landschappelijke regio is en er zo veel ontwikkelingen op regionaal niveau zijn, is het verleidelijk om sturing op het landschap op regionaal niveau in te steken. Vragen als 'passen functies wel op een bepaalde plek?', 'hoe is de samenhang met andere functies?' en 'zijn keuzes vanuit die samenhang wel duurzaam?' komen dan op. Op regionaal niveau zijn dit belangrijke vragen met antwoorden die ook heel grote gevolgen hebben. De discussie die erbij hoort is complex, wordt op talloze plekken gevoerd en is vaak onderdeel van planprocessen waar integrale afwegingen kunnen worden gemaakt.

Waar het gaat om de veranderingsprojecten wordt er in hoofdpijnen vanuit twee niveaus op al deze ontwikkelingen gestuurd. Vanuit het Rijk en de Provincie wordt gestuurd op de projecten die met 'Ruimte voor de Rivier' samenhangen en op de uitbouw van de Veluwe als belangrijkste landnatuurgebied van Nederland. Vanuit de Stedendriehoek wordt gestuurd op veel projecten in dat deel van het plangebied. Rijk, Provincie en Stedendriehoek bestrijken samen veruit het grootste deel van de veranderingsprojecten.

Op een enkele (kleinere) uitzondering na kan daar in het kader van dit landschapsontwikkelingsplan geen zinvolle bijdrage aan geleverd worden. Veel beslissingen zijn op hoofdpijnen al genomen. En waar dat nog niet zo is worden er integrale plannen opgesteld zoals de Regionale Structuurvisie

Stedendriehoek. In die plannen wordt het landschapsbelang meegenomen in de afweging.

De vraag is wel hoe deze projecten worden uitgevoerd. Op welke manier wordt bij de concrete invulling van de projecten het landschapsbelang meegenomen en zit daar een zekere consistentie achter? Hier zijn de drie doelstellingen van dit LOP (zie paragraaf 1.2) weer van toepassing:

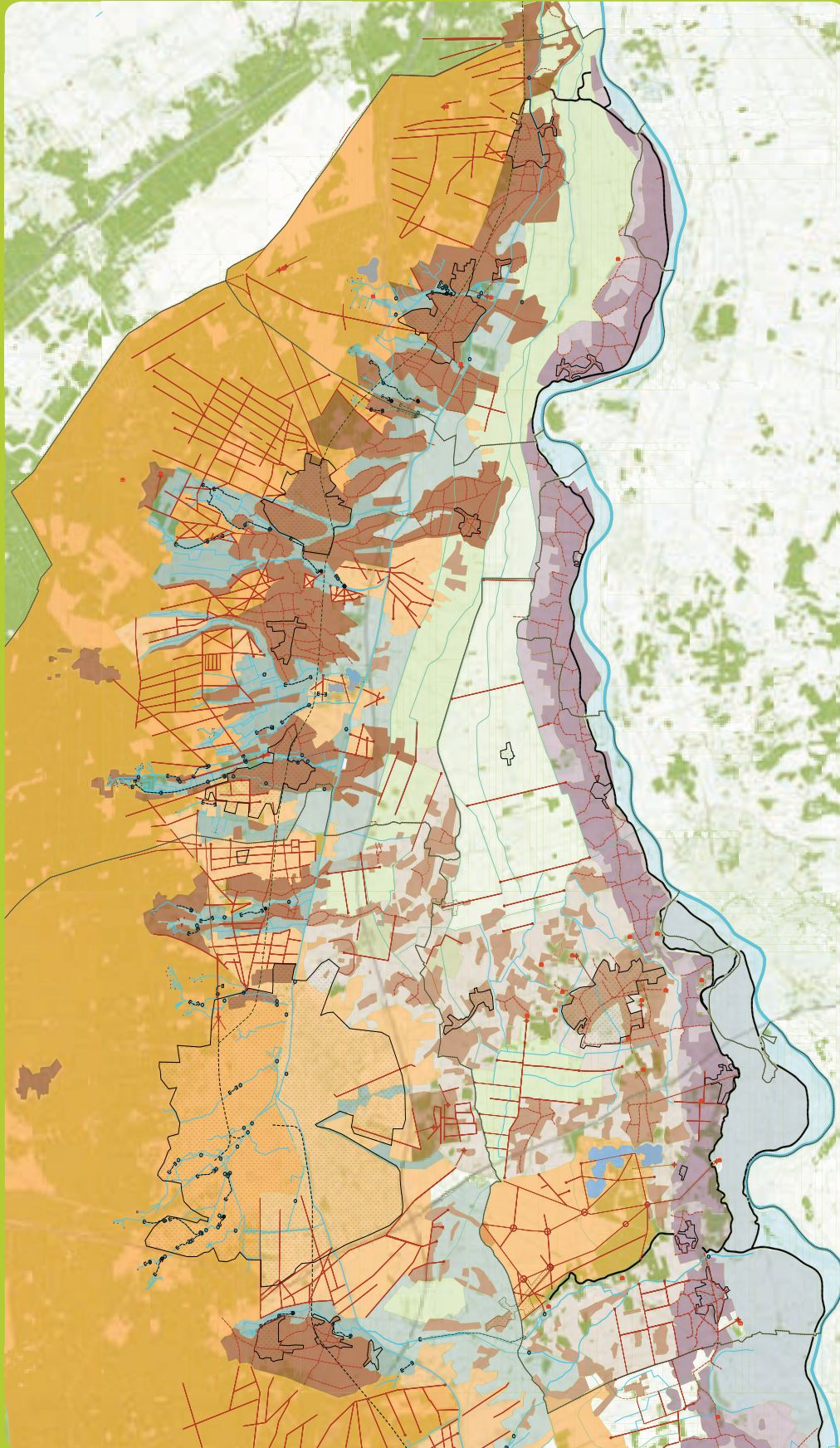
**De opgave is om bij al de veranderingsprojecten het landschapsbelang in te brengen in de planprocessen, en om een instrument te ontwikkelen waarmee dat actief en effectief kan.**

Maar de veranderingen in het landschap zijn maar voor een deel het gevolg van ontwikkelingsprojecten. De autonome ontwikkeling is voor het landschap net zo belangrijk. Vervlakking, verstening, verrommeling hebben een sterke autonome component. Dit kenmerk van landschapontwikkeling gaat heel ver. Als 10.000 eigenaren van gebouwen in onze regio besluiten om hun kozijnen paars te schilderen of, minder gek, als 10.000 grondeigenaren besluiten een bruine beuk te planten, dan hebben zij een enorme invloed op het landschap van de regio. Sturing op dit autonome proces is daarom voor ons als gemeenten belangrijk.

**De opgave is daarom, om als gemeenten in de autonome ontwikkeling van het landschap te sturen op behoud en op ontwikkeling van landschappelijke samenhang. Daarnaast moet ontstening worden gestimuleerd en moeten de karakteristieke kenmerken van ons landschap ontwikkeld worden.**

Daar ligt nog een derde opgave achter. Juist omdat het landschap wordt bepaald door de mate waarin alle actoren in samenhang hun acties uitvoeren, naar elkaars werk kijken en met elkaar praten is het gevoel van een gezamenlijke verantwoordelijkheid voor het landschap cruciaal.

**De algemene opgave is dan ook om een goed landschap te maken. En wat goed is bepalen we gezamenlijk. Voor ons als gemeenten houdt dit in dat we bij het ontwikkelen van ons landschap het als onze verantwoordelijkheid zien om maatschappelijke, professionele en overheidspartijen bij elkaar te brengen en op regionaal niveau samen te werken aan ons landschap.**



De legenda van de 'landschaps-  
vormkaart' vindt u aan de achter-  
flap van het boek.