

# Rampen vallen niet te plannen.

## Vorbereidingen wel.



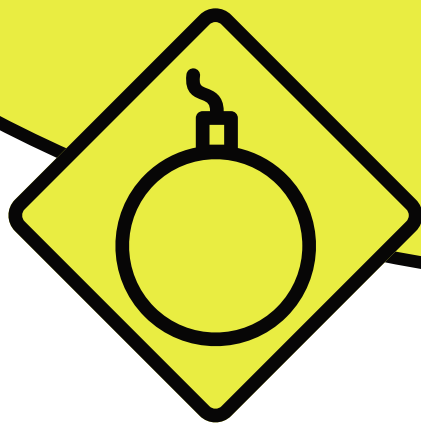
Grote brand



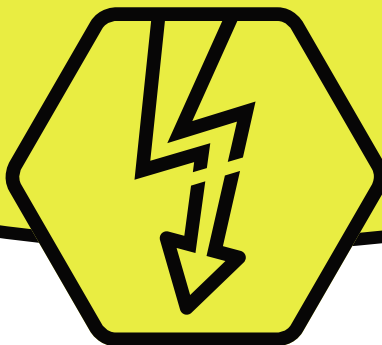
Overstroming



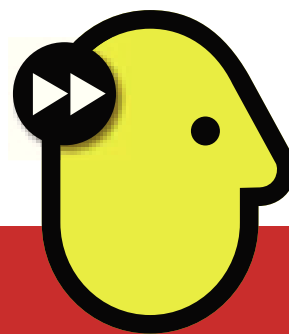
Gevaarlijke stoffen



Terroristische aanslag



Uitval van stroom, gas, water of telefoon





# U kunt een ramp niet voorkomen.

# Maar u kunt zich er wél op voorbereiden.

Een grote brand of dijkbreuk. Een chemische fabriek die ontploft, of zelfs een terroristische aanslag. Het zou zomaar kunnen dat ergens in Nederland op dit moment zo'n ramp gebeurt. Daar hoeft u niet altijd iets van te merken. Maar wat als zo'n ramp u wél treft? Dan is het prettig om te weten dat de overheid op alle soorten rampen is voorbereid. In deze folder leest u welke maatregelen de overheid neemt. Maar vooral: hoe u zichzelf kunt voorbereiden.

In deze folder leest u wat u kunt doen bij:

- |   |           |
|---|-----------|
| <b>1. Grote brand</b>                               | <b>5</b>  |
| <b>2. Overstroming</b>                              | <b>7</b>  |
| <b>3. Gevaarlijke stoffen</b>                       | <b>8</b>  |
| <b>4. Terroristische aanslag</b>                    | <b>10</b> |
| <b>5. Uitval van stroom, gas, water of telefoon</b> | <b>13</b> |



Denk vooruit. Kijk op [www.crisis.nl](http://www.crisis.nl) en typ uw postcode in om te zien welke risico's er in uw buurt zijn. Op deze internetsite vindt u ook de zogenaamde 'rampen-bewaarkaart'.

Daarop ziet u onder andere welke tv-zender of welke radiozender u aan moet zetten als er een ramp is. Print die kaart uit en bewaar hem goed.

## De rampenzender: stel 'm in!

### Bij een nationale ramp:

Tv: Nederland 1

Radio: Radio 1 (kijk voor de juiste frequentie op [www.radio1.nl](http://www.radio1.nl))

### Bij een ramp in uw buurt:

Tv en radio: de regionale zender (vraag uw gemeente welke tv-zender en radiozender dit is).

# 1. Grote brand

## Dit doet de overheid.

Bij een brand kan alles ineens weg zijn. En dat kan uw leven totaal veranderen. Brand in uw huis moet u zelf zien te voorkomen. De overheid kan dat niet voor u doen. De overheid kan u alleen goed voorlichten. Maar voor grote branden in woonwijken, winkels of fabrieken heeft de overheid noodplannen gemaakt. Die plannen vergroten uw kans om te overleven. Maar net zo belangrijk is het dat u zichzelf ook voorbereidt op een mogelijke brand.

## Dit kunt u doen.

Als er een ramp gebeurt, waarschuwt de overheid u meestal via de sirene of geluidswagens. Maar voor het zover is, kunt u zelf ook iets doen.

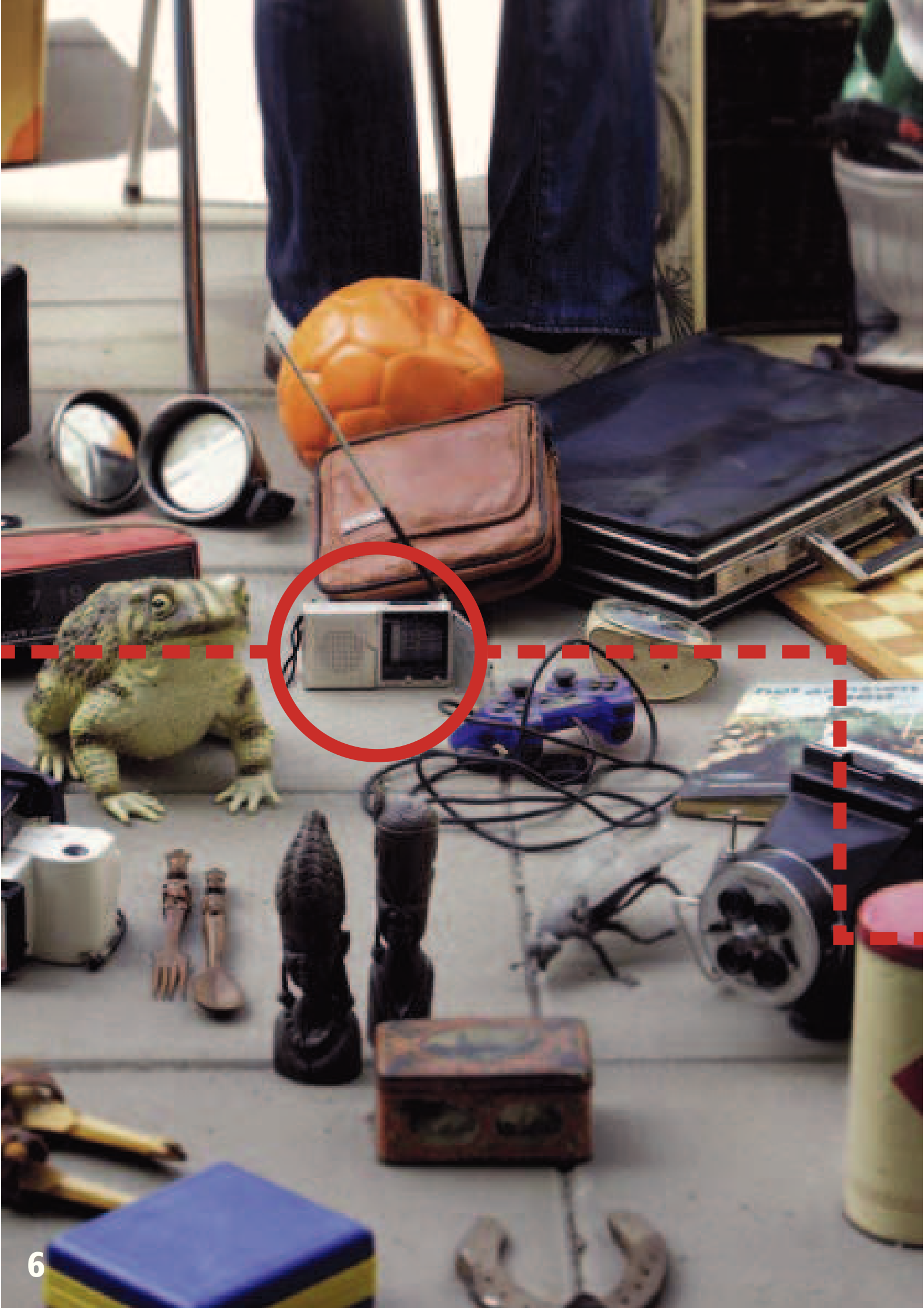


### Voor de brand:

- Kijk altijd waar de nooduitgang is als u een gebouw binnenkomt.
- Bekijk het evacuatieplan op uw werk, of van andere gebouwen waar u regelmatig bent.
- Meer weten? Kijk op [www.crisis.nl](http://www.crisis.nl) of ga naar uw gemeente.

### Tijdens de brand:

- Neem kinderen en gehandicapten zo snel mogelijk mee het gebouw uit.
- Als u niet meer door de rook kunt kijken: blijf laag bij de grond.
- Sluit deuren en ramen achter u.
- Bel 112.
- Doe wat de hulpverleners zeggen.
- Maak een paar doeken nat om voor neus en mond te houden.
- Kunt u het gebouw niet meer verlaten? Ga dan voor een raam aan de straatkant staan, zodat de brandweer u kan zien.
- Ga nooit terug een brandend gebouw in.



## 2. Overstroming

### Dit doet de overheid.

De kans op een overstroming is in Nederland altijd aanwezig. We hebben veel water en grote delen van ons land liggen onder de zeespiegel. Bovendien verandert het klimaat en daalt de bodem. Daardoor wordt de dreiging van een overstroming groter én zullen de gevolgen ook erger zijn.

De overheid investeert flink in versterking van dijken. Ook worden er speciale gebieden geschikt gemaakt om een teveel aan water op te kunnen vangen.

Toch kan het misgaan. Daarom is er nu al veel contact tussen waterschappen,

gemeentes en hulpdiensten (politie, brandweer, ambulance). Zij oefenen regelmatig wat ze moeten doen bij een overstroming.

### Dit kunt u doen.

U kunt zelf niets doen om een overstroming te voorkomen. Maar u kunt wel zorgen dat u (met uw gezin) zo'n ramp zo veilig mogelijk doorstaat. Dit kunt u doen:



#### Voor de overstroming:

- Zorg dat u altijd wat extra (houdbaar) voedsel en drinkwater in huis heeft. Kijk op [www.crisis.nl](http://www.crisis.nl) voor een uitgebreide lijst.
- Zorg dat u een draagbare radio op batterijen, een zaklamp en extra batterijen in huis heeft.
- Stel de rampzender in op uw radio.
- Bedenk bij wie u terechtkunt als u uw huis zou moeten verlaten vanwege overstromingsgevaar.
- Meer informatie? Kijk op [www.crisis.nl](http://www.crisis.nl) of ga naar uw gemeente.

#### Tijdens de overstroming:

- Als het water tot in uw huis komt: schakel gas en elektriciteit uit.
- Luister naar de rampzender op uw draagbare radio.
- Maak een noodpakket klaar voor het geval u moet evacueren (zaklamp, kleding, dekens, medicijnen, belangrijke documenten, batterijen, eten en drinken).
- Doe wat de overheid zegt.
- Vraag of de buren op de hoogte zijn van de situatie en of ze hulp nodig hebben.

### 3. Gevaarlijke stoffen

#### **Dit doet de overheid.**

Opslag en transport van brandbare en giftige stoffen (zoals lpg, chloor en ammoniak) moeten aan strenge veiligheidseisen voldoen. Die stoffen worden bijvoorbeeld opgeslagen en vervoerd in speciale tanks. Verder bereiden de hulpdiensten zich goed voor op rampen met gevaarlijke stoffen.

#### **Dit kunt ú doen.**

Bij het vrijkomen van de ene gevaarlijke stof moet u wat anders doen dan bij de andere. U hoort via de radio of tv wat u moet doen. Het gevaar van giftige stoffen is niet altijd even snel te herkennen. U kunt last krijgen van branderige ogen of hoesten, misselijkheid of jeuk. Maar er is één duidelijk signaal: de sirene.



#### **Voor het vrijkomen van gevaarlijke stoffen:**

- Zorg dat u altijd wat extra (houdbaar) voedsel en drinkwater in huis heeft. Kijk voor een uitgebreide noodvoorraad op [www.crisis.nl](http://www.crisis.nl).
- Zorg dat u een draagbare radio op batterijen, een zaklamp en extra batterijen in huis heeft.
- Stel de rampenzender in op uw radio.
- Zorg dat u weet waar u in huis gas, elektriciteit en ventilatie kunt uitschakelen.
- Meer informatie? Kijk op [www.crisis.nl](http://www.crisis.nl) of ga naar uw gemeente.



### **Tijdens het vrijkomen van gevaarlijke stoffen:**

- Als de sirene gaat: ga naar binnen, sluit ramen en deuren (ook binnendeuren) tot nader bericht volgt.
- Volg de instructies op de rampenzender en kijk op [www.crisis.nl](http://www.crisis.nl).
- Haal uw kinderen niet op van school; de schoolleiding vangt uw kinderen op.
- Doe geiser, cv-ketel en kooktoestel uit, sluit kachels af. Doe de hoofdkraan van het gas dicht. Doof open vuur.
- Rook niet. Span u niet onnodig in.
- Bel de huisarts als u of een huisgenoot kortademig is of zich suf voelt.
- Sluit alles af wat voor ventilatie dient, zoals afzuigkap, ontluchtingskoker, muur- en toiletrooster. Zit u in de auto, doe dan ook de ventilatie uit.
- Ga naar een goed af te sluiten kamer waar het niet tocht, liefst midden in het huis of gebouw. Als het kan op de hoogste verdieping en neem uw noodvoorraad en draagbare radio mee
- Vraag (telefonisch) of de burens op de hoogte zijn van de situatie en of ze hulp nodig hebben.
- Kunt u nergens naar binnen? Ga dan snel weg van de plaats van de ramp met een doek voor uw neus en mond.



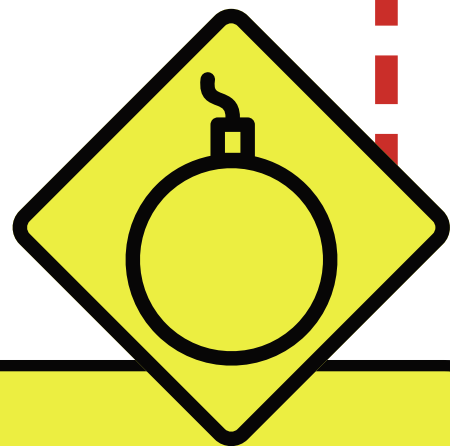
## 4. Terroristische aanslag

### Dit doet de overheid.

Belangrijke organisaties zoals politie en justitie werken veel samen om de kans op een terroristische aanslag zo klein mogelijk te maken. Zo wisselen ze bijvoorbeeld vaker informatie uit en passen ze wetten en regels aan. Ook werken ze samen met andere landen om aanslagen te voorkomen.

### Dit kunt u doen.

Alle maatregelen om terrorisme te bestrijden, kunnen de kans op een aanslag wel kleiner maken, maar niet altijd voorkomen. Wat moet u doen als er een (bom)aanslag dreigt of plaatsvindt?



#### Bij een bomdreiging:

- Ziet u een verdacht pakketje of een situatie die niet normaal is, blijf dan uit de buurt.
- Waarschuw omstanders of medepassagiers.
- Bel de politie of waarschuw het personeel ter plaatse.
- Doe wat politie of hulpverleners zeggen.

### **Bij een bomaanslag:**

- Bescherm uzelf tegen rondvliegend of vallend materiaal.
- Bent u zelf niet ernstig gewond, help dan zoveel mogelijk anderen.
- Ga zo snel mogelijk naar een open plek; blijf uit de buurt van grote gebouwen, vanwege instortingsgevaar.
- Ga niet in groepen staan. Er kan nóg een bom ontploffen.
- Blijf uit de buurt van ramen (omdat ze kunnen breken) en van geparkeerde auto's (omdat ze kunnen ontploffen).
- Doe wat politie, beveiligingspersoneel of hulpverleners zeggen.
- Gebruik de telefoon kort en niet voor onnodige gesprekken; vermijd overbelasting van het netwerk.
- Gebruik geen lucifers of aansteker i.v.m. kans op een gasontploffing.
- Geef informatie die kan helpen bij het opsporen van de daders (signalementen, een beschrijving van een auto) door aan de politie.
- Geef foto's die u gemaakt heeft, bijvoorbeeld met uw mobiele telefoon, aan de politie.
- Ga niet kijken op de plek van de aanslag.
- Kijk bij een aanslag regelmatig naar de televisie, luister naar de radio voor informatie of kijk op [www.nederlandtegenterrorisme.nl](http://www.nederlandtegenterrorisme.nl).



## 5. Uitval van stroom, gas, water of telefoon

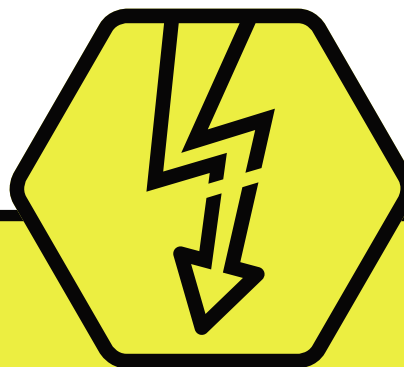
### Dit doet de overheid.

Een ramp veroorzaakt vaak ook andere problemen. Bij een grote brand of dijkdoorbraak kan het zijn dat ook stroom, gas, water of telefoon uitvallen. Als dat extreem lang duurt, of een groot gedeelte van het land raakt, kan dat levensgevaarlijk zijn. De overheid en de stroom-, gas-, water- en telefoonbedrijven hebben hier noodplannen voor. Voor instellingen waar ouderen of zieken verblijven, ligt een draaiboek klaar om zo'n noodsituatie op te vangen. En als de telefoon uitvalt, kunnen de hulpdiensten

op andere manieren met elkaar in contact blijven.

### Dit kunt u doen.

Juist voor dit soort situaties is het belangrijk dat u zich goed voorbereidt, zodat u (met uw gezin) een noodsituatie beter kunt doorstaan. Hieronder leest u wat u allemaal kunt doen.



### Voor de uitval van stroom, gas, water of telefoon:

- Zorg dat u altijd wat extra (houdbaar) voedsel en drinkwater in huis heeft. Kijk op [www.crisis.nl](http://www.crisis.nl) voor een uitgebreide noodvoorraad.
- Zorg dat u een draagbare radio op batterijen, een zaklamp en extra batterijen in huis heeft.
- Stel de rampenzender in op uw radio.
- Zorg dat u weet waar de dichtstbijzijnde politie- of brandweerpost is. Daar kunt u heen als er geen telefoonverkeer meer mogelijk is. En als u hulp nodig heeft vanwege een levensgevaarlijke situatie.
- Meer weten? Kijk op [www.crisis.nl](http://www.crisis.nl) of ga naar uw gemeente.

### Tijdens de uitval van stroom, gas, water of telefoon:

- Luister naar de rampenzender op uw draagbare radio.
- Ga niet bellen; voorkom overbelasting van het telefoonnet.
- Doet de stroom het nog? Kijk dan snel op de website van uw gemeente of op [www.crisis.nl](http://www.crisis.nl). Daar vindt u meer informatie over de noodsituatie.
- Vraag of de burens op de hoogte zijn van de situatie en of ze hulp nodig hebben.

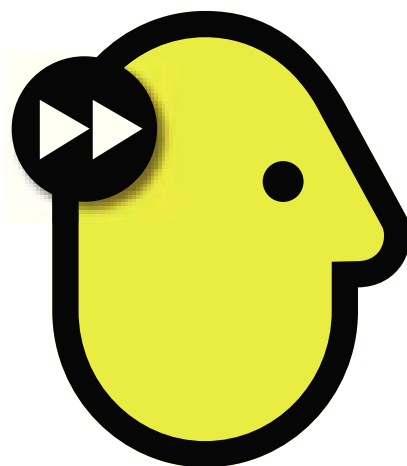
## Denkt u ook vooruit?

Als er een ramp gebeurt, waarschuwt de overheid u meestal via de sirene of geluidswagens. Meer informatie tijdens een ramp krijgt u via de rampenzender: de regionale omroep (bij een ramp in uw regio) en via Nederland 1 en Radio 1 (bij een nationale ramp).

Hoort u de sirene? Ga naar binnen, sluit deuren en ramen en zet de rampenzender aan. En kijk vooral ook op de website van uw gemeente en op [www.crisis.nl](http://www.crisis.nl). Daar vindt u heel snel informatie. Uw gemeente test de sirene op elke eerste maandag van de maand om 12 uur. U hoeft dan niets te doen.

Op [www.crisis.nl](http://www.crisis.nl) kunt u de 'rampen-bewaarkaart' downloaden. Daarop staat informatie over uw eigen woonplaats.

Bij veel rampen kunt u zelf actie ondernemen om de risico's te beperken. Hiernaast nog even in het kort wat u kunt doen voor en tijdens een ramp.



**DENK VOORUIT**  
**WWW.CRISIS.NL**



### **Bij een grote brand:**

**Voor:** Let op waar de nooduitgang is.

**Tijdens:** Doe wat de hulpverleners zeggen.  
Verlaat het gebouw en sluit deuren en ramen.  
Ga nooit terug een brandend gebouw in.



### **Bij overstroming:**

**Voor:** Bedenk hoe en waarheen u kunt gaan als dat nodig mocht zijn.

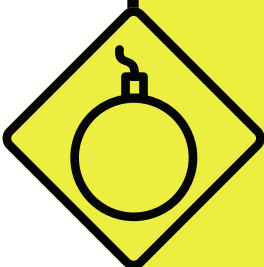
**Tijdens:** Schakel gas en elektriciteit uit.  
Pak een noodpakket in.  
Vraag of uw burens op de hoogte zijn.



### **Bij het vrijkomen van een gevaarlijke stof:**

**Voor:** Liggen er gevaarlijke stoffen opgeslagen in uw buurt? Of worden die in uw buurt vervoerd? Vraag ernaar bij uw gemeente.

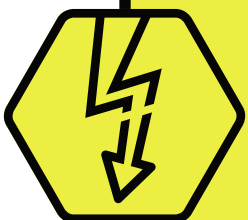
**Tijdens:** Sluit deuren en ramen.  
Doe de rampenzender op radio of tv aan.  
Doe wat de hulpverleners zeggen.



### **Bij een terroristische aanslag:**

**Voor:** Meld verdachte pakketjes of situaties.

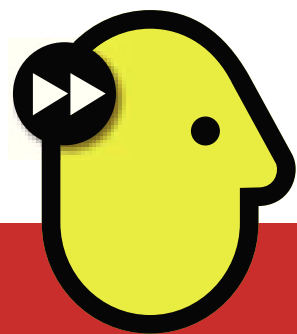
**Tijdens:** Doe wat de hulpverleners zeggen.  
Ga naar een open plek.



### **Bij uitval van stroom, gas, water of telefoon:**

**Voor:** Zorg altijd voor extra (houdbaar) voedsel en drinkwater in huis.

**Tijdens:** Luister naar de rampenzender op uw draagbare radio.



Dit is een uitgave van het ministerie van Binnenlandse  
Zaken en Koninkrijksrelaties. September 2006.

**DENK VOORUIT**