

# Participatie warmtetransitie Wilp



*Notitie participatieaanpak Wijkuitvoeringsplan 2022-2024*

## **Colofon**

### **Uitgave**

Gemeente Voorst

### **Verantwoordelijk wethouder**

Bert Visser

### **Vorbereiding**

Endre Timár - adviseur warmtetransitie

Jelleke Bosma - beleidsmedewerker duurzaamheid

Herman Oussoren - beleidsmedewerker vergunningen en handhaving

Chris Frencken - coördinator maatschappelijke initiatieven

Christel Donatz - communicatieadviseur

### **Vooraf voorgelegd aan**

IJsseldal Wonen

Welzijnsorganisatie Zozijn

Belangenvereniging Wilp

*Vastgesteld in het college van B&W op 8 november 2022*



## Inhoud

Colofon .....	2
Inhoud.....	3
1. Inleiding .....	4
1.1 Aanleiding.....	4
1.2 Opgave .....	4
1.3 Doel van participatie .....	5
2. Visie.....	6
2.1 Uitgangspunten .....	6
2.2 Belanghebbenden .....	7
2.3 Participatieladder.....	8
2.4 Kernboodschappen .....	9
3. Aanpak .....	10
3.1 Ervaringen proefwijken aardgasvrij .....	10
3.2 Communicatiemiddelen .....	11
3.3 Organisatie .....	12
3.4 Budget communicatie en participatie .....	13
4. Planning.....	13

## 1. Inleiding

### 1.1 Aanleiding

In 1959 werd diep onder Slochteren een enorm aardgasveld ontdekt. Nederland stapte daarna in een snelle transitie massaal over van steenkool, stookolie en huisbrandolie naar aardgas. Nadat we 60 jaar flink hebben geprofiteerd van dat - relatief goedkope - aardgas ziet de wereld er inmiddels compleet anders uit. De gasvoorraden onder Nederland zijn nu goeddeels opgebruikt en gaan gepaard aan ernstige aardbevingen in Groningen. Import van gas wordt ook steeds problematischer: het is kostbaar, vaak afkomstig uit landen met omstrepen of onbetrouwbare regimes, en ook daar is de voorraad uiteindelijk eindig. Maar bovenal is aardgas, net als andere fossiele energiebronnen, verantwoordelijk voor de uitstoot van jaarlijks miljoenen tonnen CO<sub>2</sub> naar de atmosfeer.

#### Klimaatakkoord

Inmiddels is er brede mondiale consensus dat de opeenhoping van CO<sub>2</sub> voor een groot deel verantwoordelijk is voor het broeikas effect en de buitengewoon ernstige klimaatveranderingen die daarvan het gevolg zijn. Dat leidde in 2015 in Parijs tot een historisch klimaatakkoord, ondertekend door 195 landen, om de uitstoot van CO<sub>2</sub> drastisch in te perken. Nederland vertaalde dat in 2019 door in een eigen nationaal Klimaatakkoord, met als doelstelling om in 2050 95% minder CO<sub>2</sub> uit te stoten dan in 1990. Een van de ingrepen uit dat akkoord is om alle woningen (en andere gebouwen) tussen nu en 2050 onafhankelijk te maken van aardgas. In 2030 moeten al 1,5 miljoen woningen aardgasvrij zijn, de rest volgt later. Om het beleid kracht bij te zetten eist het Rijk dat alle cv-ketels die vanaf 2026 worden vervangen *hybride* ketels zijn, waarbij een elektrische warmtepomp een flink deel van de warmte opwekt. Woningcorporaties zijn verplicht om het energielabel van hun bezit versneld te verbeteren en kantoren met een energielabel slechter dan C mogen vanaf 2023 eigenlijk niet meer worden gebruikt.

#### Warmtetransitievisie Voorst

Het Klimaatakkoord leidde in 2019-2021 tot Regionale Energie Strategieën (RES) voor alle regio's, waaronder de RES Cleantech Regio in ons gebied, en ook een regionale structuur warmte (RSW). Nog verder inzoomend schreef de gemeente Voorst in 2021 een lokale Warmtetransitievisie (TVW) met globale denkrichtingen hoe elk dorp en elke kern tussen 2021 en 2050 aardgasvrij kan worden.

De laatste planfiguur is het opstellen van een *Wijkuitvoeringsplan* waarin per dorp of buurt heel concreet wordt uitgewerkt met welke energietechnieken alle woningen/gebouwen aardgasvrij worden, wat daar bouwkundig voor nodig is, welke aanpassingen aan kabels en leidingen nodig zijn, hoe we dat met elkaar betaalbaar oplossen en welke planning we aanhouden. Dit is de volgorde waarin we beginnen met het opstellen van de Wijkuitvoeringsplannen:

Wilp <sup>1</sup>	2022
Bedrijventerrein Engelenburg	2024
Planetenbuurt Twello-Zuid	2026
Twello-Midden, Terwolde, cluster Twello-Zuidoost, Steenenkamer, Posterenk, Nijbroek	2026-2030
Overige kernen en buitengebieden	2030 en verder

Voor het opstellen van een Wijkuitvoeringsplan staat (maximaal) ongeveer 2 jaar. Daarna wordt gerekend met 8 jaar voor het concreet uitvoeren van alle bouwkundige en energietechnische maatregelen. Optimistisch bekeken kunnen in Voorst in 2030 al 2.800 woningequivalenten aardgasvrij zijn gemaakt.

### 1.2 Opgave

Uit het voorgaande zal blijken dat deze energietransitie maatschappelijk heel ingrijpend is. Volgens veel deskundigen gaat het om 'de grootste verbouwing van Nederland' die veel complexer en kostbaarder is dan toentertijd de overschakeling van kolen naar gas. Het Rijk zet er dan ook

<sup>1</sup>) In de warmtetransitievisie staat dat we ons in eerste instantie focussen op de dorpskern (bebouwde kom) van Wilp. Boerderijen, landgoederen en dergelijke in het buitengebied vergen een individuele aanpak.

zwaar op in met een groot Nationaal Programma Lokale Warmtetransitie (NPLW), ondersteunde wetgeving en financiële instrumenten.

### **Wat staat er in een Wijkuitvoeringsplan?**

Er zijn nog weinig van deze plannen in Nederland gemaakt en inhoudelijk maakt elke gemeente zo'n plan een beetje op zijn eigen manier. Maar er is wel consensus dat het plan tenminste de volgende onderdelen moet bevatten:

- Gegevens over de wijk (bouwkundige situatie, begrenzing, ouderdom gebouwen, energiecijfers etc.)
- Energiedoelstellingen
- Keuze uit mogelijke varianten van warmtebron(nen) ter vervanging van aardgas
- Bouwkundige aanpak (isolatie, installaties)
- Uitvoering (stappenplan, organisatie, planning)
- Financiering
- Participatie

### **Wijkuitvoeringsplan is een leerproces**

Maar hoeveel het Rijk ook ondersteunt, uiteindelijk ligt de warmtetransitie opgave vooral op het bordje van de gemeente. Op dit moment zijn honderden gemeenten begonnen aan het opstellen van Wijkuitvoeringsplannen. Die zijn qua inhoud en maatschappelijke reikwijdte totaal nieuw, dus het is ook een intensief leerproces. Gemeenten proberen in hoog tempo te leren van maatschappelijke partners, van de inbreng van bewoners en bedrijven, van adviseurs en van elkaar. Daarbij kiezen vrijwel alle gemeenten voorlopig voor een (langzame) strategie van aanmoedigen, faciliteren en procesregie. Als er genoeg ervaring is opgedaan met Wijkuitvoeringsplannen kunnen we later meer snelheid maken met een meer sturende strategie.

De gemeente Voorst begint het leerproces in (en samen mét) het dorp Wilp. De voorkeur voor Wilp heeft de volgende redenen:

- Met ruim 400 woningen heeft het dorp een goede omvang om de 'kunst te leren'. Met woningen uit alle bouwperiodes maar minder complex dan bijvoorbeeld Twello.
- Wilp staat bekend als een ondernemend dorp met een sterke sociale cohesie en een bloeiend verenigingsleven. Bewoners denken graag kritisch en opbouwend mee met de warmtetransitie. In hun recente Dorpsontwikkelingsplan (DOP) hebben de Wilpenaren duurzaamheid en de warmtetransitie zelf ook als hoofdthema aangedragen. Met deze notitie sluiten we daar op aan.
- Woningcorporatie IJsseldal Wonen en zorgorganisatie Zozijn hebben veel bezit in Wilp. Het zijn potentieel krachtige partners om grote slagen te maken en samen op te trekken.
- Het hoofdaardgasnet is komende jaren aan vernieuwing toe, dus eventuele afkoppeling van aardgas zou geen forse desinvestering betekenen.

### **Belang van participatie**

De warmtetransitie is een maatschappelijk ingrijpende omwenteling. Als het Wijkuitvoeringsplan er eenmaal ligt zijn sommige huishoudens straks al 'klaar' met een enkele technische maatregel en een uitgave van enkele duizenden euro's. Maar voor veel meer woningen betekent de transitie potentieel een grote verbouwing, complexe ingrepen en een investering van vele tienduizenden euro's. Het is daarom essentieel dat het Wijkuitvoeringsplan met grote zorgvuldigheid wordt opgesteld en met veel ruimte voor participatie en communicatie. Daarbij moeten we een goede balans vinden tussen medezeggenschap en gemeentelijke regie. Hoe die balans ook uitpakt, in al onze uitingen is volledige transparantie een absolute must.

### **1.3 Doel van participatie**

Het is niet uitgesloten dat bewoners en andere belanghebbenden vrezen dat een Wijkuitvoeringsplan in het algemeen een 'dichtgetimmerd plan' wordt, uitsluitend door de overheid bedacht, met helemaal op het einde een ronde van rituele inspraak. Die vrees willen we graag wegnemen. Met intensieve participatie streeft de gemeente in Wilp naar een gezamenlijk gedragen plan. Een plan waarin bewoners en organisaties het gevoel hebben dat zij eerst zijn gehoord. Hoe we dat waarborgen is het onderwerp van hoofdstuk 2.

## 2. Visie

### 2.1 Uitgangspunten

Een goede participatieaanpak kan ertoe bijdragen dat we in Wilp een Wijkuitvoeringsplan opstellen met een stevig maatschappelijk draagvlak. Voor die participatie hanteren we 4 hoofduitgangspunten:

#### 1. Aardgasvrij als vaste stip op de horizon

Uiterlijk in 2050 nemen we afscheid van aardgas als energiebron om gebouwen te verwarmen, waarbij in 2030 al een aanzienlijke hoeveelheid woningen die stap heeft gezet. Dat is de vaste stip op de horizon. Over het *hoe*, het *tempo* en de *voorwaarden waaronder* gaan we een open gesprek aan met bewoners en andere belanghebbenden in Wilp. Zij hebben in hoge mate invloed op de antwoorden op die vragen.

#### 2. Vertrouwen in het planproces is essentieel

De warmtetransitie is niet eenvoudig en betekent voor veel bewoners een forse stap. De uitkomst van het Wijkuitvoeringsplan zal dus niet voor iedereen makkelijk te accepteren zijn. De kans op acceptatie wordt echter een stuk groter als mensen vertrouwen hebben in het proces dat aan het plan voorafging. Blijven bouwen aan vertrouwen is dus erg belangrijk. Het Wijkuitvoeringsplan van Wilp heeft daarom onder meer de volgende kenmerken:

- Het procesontwerp voor het Wijkuitvoeringsplan (de stappen om tot een plan te komen) maken we samen met bewoners en andere belanghebbenden.
- We zijn transparant over informatie, argumenten en afwegingen die onderdeel zijn van het plan.
- Het plan biedt ruimte voor ideeën, ondernemerschap en randvoorwaarden vanuit het dorp;
- Het planproces biedt de mogelijkheid van contra-expertise. Hebben bewoners of andere belanghebbenden twijfels over de kant die het plan opgaat, dan kunnen zij varianten voorstellen die door een onafhankelijk adviesbureau worden onderzocht.
- Eventuele knelpunten of verschillen van mening over gekozen oplossingen worden niet onderbelicht, maar helder verwoord en zijn zo nodig onderdeel van bestuurlijke besluitvorming.

#### 3. Zorgen dat iedereen wordt gehoord

Bij planprocessen als deze is het een uitdaging om ervoor te zorgen dat iedereen wordt gehoord: oud en jong, arm en rijk, zelfredzaam en kwetsbaar. Uitgesproken voorvechters én sceptici laten zich meestal wel goed horen, maar het zogeheten 'stille midden' is moeilijker te bereiken, terwijl dat in het algemeen toch de allergrootste groep is. Het vereist de inzet van een breed palet aan communicatiemiddelen, -kanalen en -boodschappen om iedereen te bereiken.

#### Segmenten participatie

Ervaringen van landelijke Proeftuinen Aardgasvrije Wijken laten zien dat we bewoners/bedrijven kunnen indelen in voorlopers (enthousiaste pioniers), een stille passieve middengroep, en uitgesproken sceptici. Een grafiek van de omvang van deze drie groepen lijkt op een klok (*bell curve*) die vooral wordt gevormd door het omvangrijke stille midden, terwijl de lage randen van de klok links en rechts worden bevolkt door respectievelijk voorlopers en critici. Naar schatting 5% van de bevolking is uit zichzelf al actief betrokken.

Een manier om het bereik te vergroten is het zoeken naar koppelkansen in het kielzog van de warmtetransitie. De warmtetransitie is potentieel een erg technisch en complex onderwerp dat lang niet iedereen aanspreekt. Maar de technische maatregelen laten zich soms koppelen aan tastbare verbetering van bijvoorbeeld de groeninrichting van het dorp, waterbeheer, arbeidsparticipatie, energiearmoede en sociale cohesie. Het Wijkuitvoeringsplan zal daarom ook op zoek gaan naar koppelkansen voor de warmtetransitie. Daarbij moeten we wel oppassen dat het plan niet uitdijt tot een soort 'allround' vernieuwingsplan met een hoge mate van complexiteit en risicovolle onderdelen.

#### 4. Streven naar een gezamenlijk gedragen plan

De drie bovenstaande kenmerken hebben allemaal tot doel om tot een *gezamenlijk en gedragen* plan te komen, dus niet enkel een plan 'van de gemeente'. Wat dat aangaat is het bemoedigend

dat bewoners een duurzame warmtetransitie ook al in hun eigen Dorpsontwikkelingsplan (DOP) hebben opgenomen. De ervaring leert echter dat volledige consensus bij een Wijkuitvoeringsplan waarschijnlijk niet steeds haalbaar is; op onderdelen kan sprake zijn van afwijkende standpunten. We gaan daar zorgvuldig mee om door:

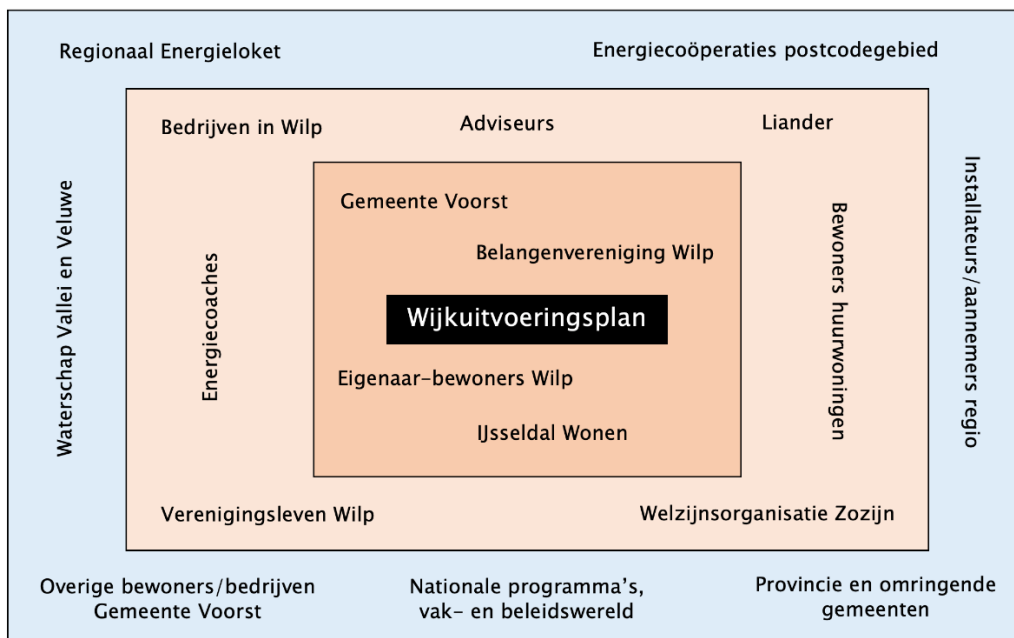
1. Belanghebbenden ruimte te bieden om hun mening en argumenten in te brengen;
2. Terug te melden hoe wij hun kritiek in het plan of de besluitvorming kenbaar maken;
3. Kritiekpunten transparant aan het gemeentebestuur voor te leggen;
4. Terug te melden wat het bestuur beargumenteerd heeft besloten.

### Transitievisie Warmte Voorst

Al in de transitievisie van de gemeente Voorst uit 2021 wordt een belangrijke rol toegedeeld aan participatie. In de eerstkomende wijkuitvoeringsplannen ziet de gemeente zichzelf als procesregisseur om samen met belanghebbenden een goed proces te doorlopen naar concrete plannen om aardgasvrij te worden. De gemeente faciliteert en moedigt dus vooral aan. In de latere wijkuitvoeringsplannen hebben we meer ervaring en goede oplossingen op de plank liggen zodat we meer snelheid kunnen maken. Dan verschuift de opstelling van de gemeente van procesregisseur naar een meer sturende rol.

## 2.2 Belanghebbenden

Een actieve gemeentelijke participatie- en communicatieaanpak is dus essentieel voor het Wijkuitvoeringsplan van Wilp. Maar niet elke stakeholder is hetzelfde. Sommigen hebben een groot direct belang bij de warmtetransitie van het dorp, terwijl anderen slechts nu en dan op de hoogte willen blijven. In onderstaande figuur zijn uiteenlopende belanghebbenden voor Wilp ingedeeld in drie categorieën. In de eerste ring staan de grootste belanghebbenden, waarvoor het Wijkuitvoeringsplan straks directe en aanzienlijke gevolgen zal hebben. Zij worden dan ook intensief bij het planproces betrokken. Dat geldt in iets mindere mate ook voor de tweede ring. In de buitenste ring staan belanghebbenden die vooral geïnteresseerd zullen zijn in de uitkomsten van het planproces.



De figuur spreekt voor zichzelf, maar het is wenselijk om van 4 betrokkenen de plek in figuur nader toe te lichten:

- Bedrijven: ook zij moeten in 2050 in principe aardgasvrij zijn, maar bij bedrijven ligt de situatie gecompliceerder. De landelijke warmtetransitie programma's en geldstromen focussen tot op heden vooral op woonwijken. Bedrijven worden met name via andere wettelijke instrumenten (zoals de omgevingsvergunning) verduurzaamd en sommige bedrijven kunnen eigenlijk niet functioneren zonder (aard)gas. In de dorpskern van Wilp bevindt zich bovendien geen energie-intensieve bedrijvigheid. Daarom richten we ons in Wilp in eerste instantie vooral op de

woningen en blijven we daarnaast ook in gesprek met de bedrijven.

- Zozijn: met haar landgoed dicht tegen het dorp aan, de vele gebouwen, hoge energieambities en haar maatschappelijke rol is Zozijn uiteraard een belangrijke partner voor de warmtetransitie van Wilp. Maar ook Zozijn kan worden opgevat als een bedrijf, met eigen landelijke afspraken over verduurzaming en een andere financieel-juridische setting dan die van woningen. Zozijn kan als professionele vastgoedbeheerder wel een dankbare voorbeeldrol vervullen voor het dorp, bijvoorbeeld met innovatieve energiemaatregelen aan de gebouwen op het landgoed.
- Huurders: ongeveer 33% van de bewoners in Wilp woont in een huurwoning van IJsseldal Wonen. Dat maakt huurders tot een belangrijke groep, met name omdat energiearmoede met name bewoners van sociale huurwoningen treft. Veel huurders zullen dan ook met belangstelling kijken naar de uitkomsten van een Wijkuitvoeringsplan. Voor de gemeente zijn ze echter geen directe gesprekspartner, omdat besluiten over verduurzaming van huurwoningen uitsluitend worden genomen door IJsseldal Wonen. De gemeente gaat het gesprek met geïnteresseerde huurders echter niet uit de weg. Wil een huurdersvereniging bijvoorbeeld in gesprek over de warmtetransitie of het Wijkuitvoeringsplan van Wilp, dan gaat de gemeente dat gesprek aan. Daarbij zullen we echter altijd ook IJsseldal Wonen betrekken.
- Liander: als nutsbedrijf voor elektriciteit en gas is de netwerkbeheerder natuurlijk een cruciale partner. Toch staat zij niet in de binnenste ring. Dat komt omdat Liander in principe beleidsbeslissingen van de gemeente volgt en *geen directe zeggenschap claimt* over de inhoud en uitkomst van een Wijkuitvoeringsplan. Liander heeft ook geen personele capaciteit om overal voortdurend aan tafel te zitten. Wel stelt Liander steeds concretere energie-infrastructurele randvoorwaarden aan een Wijkuitvoeringsplan en wil de netbeheerder vroegtijdig op de hoogte blijven van welke kant het plan opgaat. We houden Liander dan ook goed op de hoogte van het planproces en gaan in gesprek als het plan concrete gevolgen heeft voor de infrastructuur van elektriciteit en gas.

Deze indeling van belanghebbenden in 3 'ringen' leidt tot maatwerk doelgroepen als het gaat om de inhoud en intensiteit van participatie en communicatie omtrent het Wijkuitvoeringsplan. Daarover meer in de paragrafen 2.3, 2.4 en hoofdstuk 3.

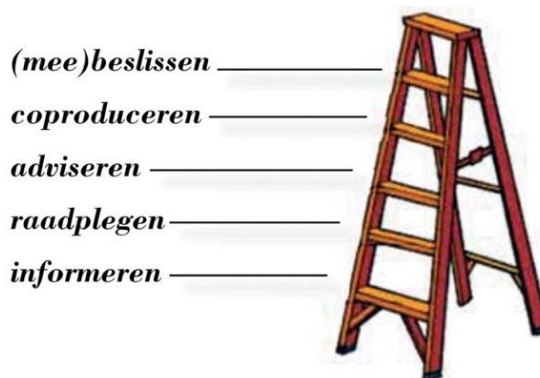
### 2.3 Participatieladder

Het landelijk instituut Prodemos onderscheidt 5 vormen van participatie die als een soort 'treden op een ladder' met elkaar in verband staan. Hieronder staan ze kort toegelicht.

1. Informeren : informatie verstrekken, bijvoorbeeld met persbericht of bewonersbrief.
2. Raadplegen : actief respons ophalen, bijvoorbeeld met enquête of inspraakavond.
3. Adviseren : dialoog, bijvoorbeeld met belanghebbenden in een workshop of ontwerp-atelier.
4. Coproduceren : gezamenlijke planvorming, zoals in een klankbordgroep en projectgroep.
5. (Mee)beslissen : gezamenlijk beslissen (of zelfs delegeren). Deze vorm passen we hier niet toe.

De treden 1 t/m 5 staan voor oplopende intensiteit van participatie en toename van (mede)zeggenschap van de participanten. Ze staan tegelijk ook voor een *afname* van het aantal betrokkenen. Het is immers geen probleem om duizend mensen te enquêteren, maar duizend mensen in een projectgroep is onwerkbaar. Daarom is bijvoorbeeld de instelling van een klankbordgroep of belangenvereniging een hanteerbare oplossing om een wijk of dorp toch actief mee te laten denken met een Wijkuitvoeringsplan.

Dat is ook precies wat de Belangenvereniging Wilp in haar eigen jaarplan voor 2022 voorstaat. De vereniging wil graag actief met de gemeente meedenken, als gelijkwaardige partner, om tot een degelijk en gedragen Wijkuitvoeringsplan te komen. Wij juichen dat aanbod toe. In de praktijk zien we een werkvorm voor ogen waarin de





gemeente intensief samenwerkt met Belangenvereniging Wilp en daarnaast een eenvoudige organisatiestructuur optuigt van werkgroep, projectgroep en stuurgroep om alle interne en externe belanghebbenden goed bij het plan te betrekken. Daarover meer in paragraaf 3.3.

Voortbouwend op de indeling van belanghebbenden (paragraaf 2.2) en de centrale rol van Belangenvereniging Wilp stellen we voor om de participatieladder als volgt te betreden:

- Informeren/raadplegen/adviseren/coproduceren: klankbordgroep Belangenvereniging Wilp.
- Informeren/raadplegen/adviseren: overige belanghebbenden uit de 1e ring van belanghebbenden.
- Informeren/raadplegen: belanghebbenden uit de 2e ring van belanghebbenden.
- Informeren: belanghebbenden uit de 3e ring.

### **Participatievragen en commitment**

De participatievragen van de gemeente richting direct belanghebbenden zijn in hoofdzaak de volgende:

1. Beoordelen belanghebbenden de voorgestelde *bouwkundige* energiemaatregelen voor woningen als zijnde goed onderbouwd?
2. Beoordelen belanghebbenden de voorgestelde *installatietechnische* voorkeursmaatregelen (warmtebronnen, huisinstallaties, duurzame energie) voor woningen als zijnde goed onderbouwd?
3. Kunnen belanghebbenden zich vinden in de *procesmatige* aspecten van het plan, zoals de toekomstige manier van uitvoeren, organisatie en financieringsbronnen?
4. Hebben belanghebbenden het gevoel dat door hen aangedragen ideeën, voorstellen en kritiekpunten goed zijn behandeld, doorgevoerd of beargumenteerd afgewezen?

Als gemeente hopen we dat direct belanghebbenden die vragen aan het eind van het planproces met ja kunnen beantwoorden. Zoals we al eerder aanstipten, is het echter niet uitgesloten dat de gemeentelijke projectorganisatie straks op onderdelen van mening verschilt met één of meer direct belanghebbenden. In dat geval heeft de gemeenteraad het laatste woord. Bij die besluitvorming zullen we ook het afwijkend standpunten helder voor het voetlicht brengen.

## **2.4 Kernboodschappen**

De warmtetransitie naar aardgasvrij is in potentie een complex onderwerp met veel achtergronden, technische aspecten, mitsen en maren. In zijn volledigheid is het onderwerp dan ook niet geschikt om niet-ingewijde mensen te bereiken en te mobiliseren. Bij dergelijke complexe opgaven wordt daarom met kernboodschappen gewerkt waarmee de opgave helder, krachtig en kort wordt gepositioneerd. Een beetje vergelijkbaar met een pitch, pay-off, reclameslogan, motto of frame. De inhoud en formulering van een kernboodschap is maatwerk en stemmen we af op de interesse van de stakeholder of doelgroep. Die kernboodschappen moeten nog worden gemaakt, maar het is denkbaar om kernboodschappen te formuleren langs de volgende gedachtelijnen. Een Wijkuitvoeringsplan voor Wilp zorgt in de toekomst bijvoorbeeld voor:

- Minder uitstoot van broeikasgassen, waardoor we bijdragen aan vermindering van klimaatcrises;
- Een lagere, of in ieder geval geen stijgende, energierekening;
- Een leefbare en duurzame toekomst voor onze (klein)kinderen;
- Imago van een vooruitstrevend innovatief dorp.
- Minder afhankelijkheid van buitenlandse leveranciers van gas en andere fossiele bronnen;
- Comfortabeler woning en woonomgeving
- Op tijd klaar zijn voordat in 2050 de gaskraan dichtgaat.

Zijn mensen eenmaal betrokken bij het planproces, dan is er naar behoefte uiteraard ruimte voor verdere verdieping, achtergronden en nuances.

Het formuleren van kernboodschappen is een creatief proces waarvoor we eventueel een zogenaamde *Factor-C sessie* organiseren. Met zo'n sessie brainstormen beleids- en communicatieprofessionals op methodische wijze over doelgroepen, kernboodschappen en communicatiestrategie. Hebben belanghebbenden uit de 1<sup>e</sup> ring van betrokkenen (zie figuur in paragraaf 2.2) in Wilp ook interesse in zo'n sessie, dan zijn ze welkom om daaraan mee te doen.

### 3. Aanpak

#### 3.1 Ervaringen proefwijken aardgasvrij

De communicatie- en participatieaanpak voor het maken van een Wijkuitvoeringsplan Aardgasvrij Wilp is in beginsel niet anders dan de communicatie- en participatieaanpak van andere (gemeentelijke) plannen. Het werken volgens de participatieladder, met een maatwerk benadering van doelgroepen (hoofdstuk 2), vormt daarin het vertrekpunt. Naar verwachting stelt de gemeenteraad dit najaar ook een algemeen participatieplan vast voor alle projecten en plannen in de gemeente Voorst. Dat plan was nog niet gereed toen we deze participatienotitie voor Wilp maakten, maar deze tekst is al wel afgestemd met de opstellers van dat plan.

In de afgelopen jaren is ook specifieke participatie-ervaring opgedaan met *proefwijken* aardgasvrij die her en der in het land bezig zijn. Op basis daarvan kunnen we voor Wilp een paar zinvolle leerpunten meenemen in onze aanpak:

##### **Gedeelde kennisbasis**

Het absolute fundament onder een goed participatieproces is dat gemeente, bewoners en andere belanghebbenden in principe vertrouwen hebben in één en dezelfde feiten- en kennisbasis. Een wijkuitvoeringsplan aardgasvrij beschrijft straks concrete energietechnische oplossingen, bouwkundige ingrepen en financiële aspecten. Dat alles is gebaseerd op kennis en feiten uit landelijke gegevensbronnen, knowhow van adviesbureaus en uiteraard ook de Transitievisie Warmte van de gemeente Voorst uit 2021. Als er participanten zijn die deze kennisbasis in twijfel trekken, dan zet dat het hele proces op losse schroeven. Daarom is het van belang dat we, met name in het begin van het planproces, waarborgen dat alle belanghebbenden uit durven gaan van dezelfde gegevensbronnen, feiten en cijfers. Bestaat er toch gereede twijfel, dan bieden we zo nodig eerst ruimte voor een second opinion of contra-expertise over oplossingsrichtingen. Randvoorwaarde is wel dat die contra-expertise wordt geleverd op een degelijke wijze en door een aantoonbaar deskundig adviseur of kenniscentrum.

##### **Blijf steeds in contact**

Participatie komt niet echt tot leven als het proces zich beperkt tot bijvoorbeeld een halfjaarlijks contactmoment of nieuwsbrief, met lange periodes van radiostilte tussendoor. Ook moeten we ons realiseren dat bewoners vaak drukke levens leiden, waarin een enkele uitnodiging per e-mail voor een gespreksavond makkelijk wordt weggescrold of vergeten. De ervaring leert dat het beter werkt als we regelmatig in contact blijven en zelfs meerdere contactmomenten creëren voor een en hetzelfde even. Een paar leerpunten op een rij:

- Een optimale betrokkenheid rondom bijvoorbeeld een discussieavond gaat als volgt: stuur niet alleen de datum met programma rond, maar begin met een 'save the date', stuur daarna het programma, later een reminder, vervolgens alle details en na afloop ook een verslag.
- E-mailtjes zijn vluchtig en worden vaak slecht gelezen of onthouden. Gebruik voor belangrijke oproepen dan ook uitingen per post.
- Houd de betrokkenheid warm. Geef tussentijds updates (zoals een nieuwsbrief) waar het planproces mee bezig is. Zelfs een tussentijdse melding dat we nog even niets zijn opgeschoten (of iets uitzoeken) is sterk te verkiezen boven maandenlang niets laten horen.
- Gebruik soms doelbewust herhaling van een boodschap, oproep of resultaat. Sommige elementen van een wijkuitvoeringsplan zullen niet in één keer 'landen' bij de betrokkenen.

##### **Pas op met alleen digitaal**

In het algemeen gebruiken jongeren vooral via digitale communicatiemiddelen en vertrouwen ouderen meer op persoonlijke (mondelling) of schriftelijke communicatie. De trend is om communicatie steeds vaker via digitale middelen te doen, maar ervaringen in de *proefwijken* aardgasvrij nuanceren die ontwikkeling. In die wijken bleek de voorkeur juist in volgorde van afnemende prioriteit:

1. Mondeling
2. Schriftelijk
3. Digitaal

Dat is goed te verklaren. De warmtetransitie naar aardgasvrij wonen/werken is voor de meeste betrokkenen een complexe en ingrijpende stap. Een stap met allerlei technische nuances of varianten, soms ingrijpende maatregelen en ingewikkelde financiële consequenties. Een stap ook

waarover meestal door 'ouderen' (woningeigenaren, bestuurders, directie) wordt besloten en zelden door jongeren.

Onder die omstandigheden is degelijke mondelinge en schriftelijke communicatie meer gepast dan digitale. Voor het Wijkuitvoeringsplan van Wilp betekent dit dat wij vooral vertrouwen op mondelinge en schriftelijke informatie, waarbij digitale middelen alleen ondersteunend werken. Mogelijk neemt persoonlijk gerichte e-mail daarin een soort tussenpositie in.

### **Maak participatie concreet**

In participatietrajecten is 'denk mee met dit plan' een veelgebruikte oproep. Vaak oogst dat weinig respons. Een oorzaak daarvoor kan zijn dat de oproep niet concreet genoeg was. Een mogelijke oplossing zou kunnen zijn om de oproep sterk toe te spitsen op een bepaalde actie. Bijvoorbeeld: 'mail ons volgende week uw vragen of mening over een warmtenet in uw straat'.

### **Stap voor stap**

Met een beleidsmatige boodschap als 'Nederland gaat voor 2050 van aardgas af' zijn de meeste mensen niet te motiveren. De boodschap is te abstract en de horizon ligt te ver weg. Met andere woorden, de stap is te groot. De ervaring leert dat het beter werkt als we de stap onderverdelen in concrete tussenstappen. Bijvoorbeeld met onderstaande stapjes van 'backcasting':

- Nederland gaat voor 2050 van aardgas af...
- Dus alle woningen in uw buurt moeten naar energielabel A of B....
- Dat betekent dat veel woningen extra isolatie nodig hebben, en....
- Daarom beginnen we komend maand met een isolatiecampagne...
- *Kom zaterdagmiddag naar onze inloopbijeenkomst hoe we dat aanpakken en wat u daarvan denkt.*

Door alle tussenstappen in beeld te brengen en uit te laten monden in een kleine, haalbare persoonlijke stap is de kans op een goede respons veel hoger.

### **Vliegwieleffect en boodschapper**

Mensen kijken wat burens en anderen in hun omgeving wel of niet doen. Dat mechanisme kunnen we inzetten om mensen in beweging te krijgen. Bijvoorbeeld door te verwijzen naar voorlopers in de buurt die hun woning van aardgas hebben gekregen, door te benadrukken dat steeds meer bedrijven plannen maken, door te vermelden dat een groeiend aantal mensen een energieadvies hebben aangevraagd et cetera. Is een wijk of dorp goed in beweging, dan ontstaat in het beste geval een vliegwieleffect (positieve vicieuze cirkel) waarin de ontwikkeling steeds sneller gaat en geen aansporing meer nodig heeft.

Daaraan verwant is het gegeven dat mensen in het algemeen meer belangstelling hebben voor wat buurtbewoners over een onderwerp vinden dan wat de overheid ervan vindt. Een dorpsgenoot die enthousiast vertelt over diens stappen om van aardgas af te komen werkt effectiever dan een beleidsmedewerker of adviseur met een vergelijkbaar verhaal. Het 'inzetten' van een buurtbewoner is geen communicatie truc, maar een middel om onnodige afstand tussen overheid en burger te verkleinen. Bovendien brengt die werkwijze vaak ook bewoners onderling dicht bij elkaar.

### **Niet alleen functioneel**

Tot slot moeten we ervoor waken dat contactmomenten voor participatie/communicatie uitsluitend 'technisch-functionele' gorddroge momenten zijn. De ervaring in proefwijken aardgasvrij leert dat zulke momenten (soms) ook best gezellig, leuk of zelfs speels mogen zijn. Het doel is serieus, maar de weg ernaar toe mag soms ook best aangenaam zijn.

## **3.2 Communicatiemiddelen**

Voor de participatie- en communicatieaanpak uit de voorgaande paragraaf staan ons een aantal (deels bestaande) communicatiekanalen en -middelen ter beschikking die we in onderstaande groslijst in beeld brengen. Sommige middelen zijn overgenomen uit landelijke proefwijken aardgasvrij na positieve ervaringen aldaar. Mogelijk worden niet alle middelen toegepast. Een nadere selectie volgt later en is afhankelijk van de situatie en fase waarin het planproces zich bevindt.

#### **Schriftelijk**

Bewonersbrieven

#### **Mondeling**

Gesprekken met sleutelpersonen

Voorster Nieuws De Stentor Nieuwsbrief Folders en flyers Ingookrantje Nieuws uit Wilp	Informatie- of inspraakavond <sup>2</sup> Masterclass/workshop/atelier/'Tupperware party' Keukentafelgesprek Klankbordgroep overleg Gesprek met energiecoach of actieve buur Spreekuur
---	---

## Digitaal

## Materieel en informeel 'live'

Eigen webpagina (landing page) onder voorst.nl Digitale nieuwsbrief Kijkindekernen.nl Korte video's op social media Webinar Facebook, LinkedIn, Twitter Nieuws uit Wilp Whatsapp groep Digitale versies van regiokranten	Zichtbare 'mascottes' (T-shirts en hoodies met opdruk, bord in tuin, plaatje op deurpost...) Markt (infokraam, aardgasvrij infobusje...) Campagne (infraroodfoto's, isolatie-actie) Voorbeeldwoning(en) of showroom Excursie naar voorbeeldwijk/woning/dorp elders Ludiek event (wijksafari, kookworkshop, stampopotavond) Enquête op straat Promotie op straat (auto met opdruk, affiches...)
--	---

### 3.3 Organisatie

Goede participatie gaat alleen samen met een passende, effectieve organisatie waarin belanghebbenden zich voldoende vertegenwoordigd weten. Voor het Wijkuitvoeringsplan van Wilp stellen we voorlopig de volgende organisatie voor:

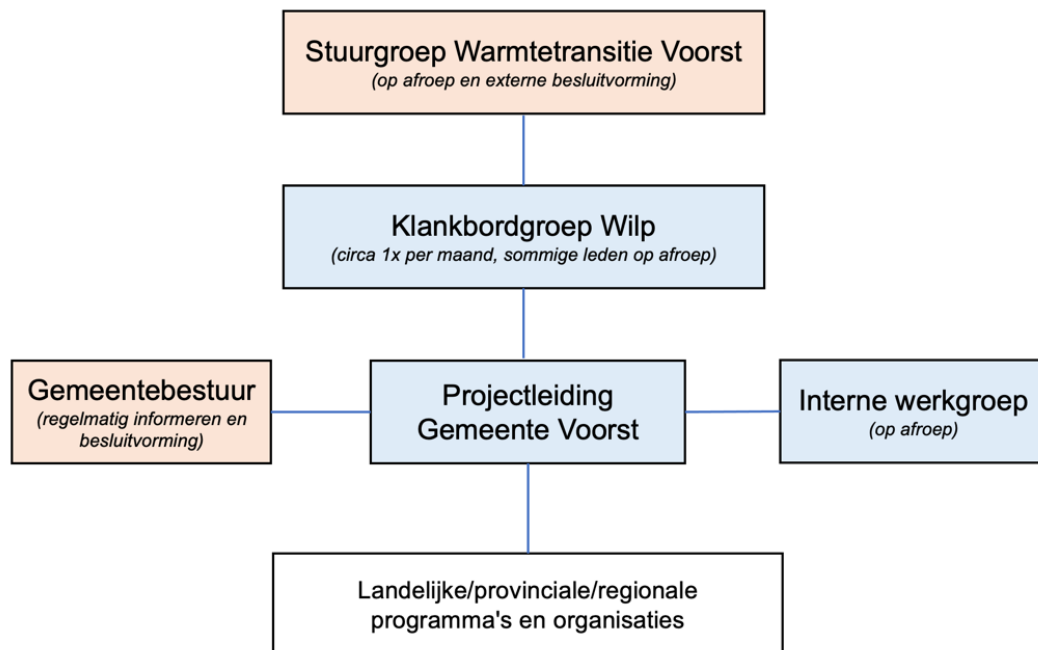
- De algehele projectleiding/coördinatie ligt bij de gemeente Voorst, die zelf actief contact onderhoudt met bovengemeentelijke overheden, kenniscentra en subsidieverstrekkers. Binnen de gemeente zorgt een interne ambtelijke werkgroep voor noodzakelijke afstemming tussen beleidsvelden (zoals ruimtelijke ordening, armoedebestrijding, infrastructuur, financiën). De projectleiding zorgt ook voor transparante besluitvorming door het college van B&W en de raad.
- Naar buiten toe bedient de projectleiding 2 groepen: een klankbordgroep van Wilpenaren<sup>3</sup> en andere (professionele) belanghebbenden zoals IJsseldal Wonen, Liander en Zozijn. Op hun beurt onderhoudt die groep, via een stuurgroep, contact met hun directies voor momenten dat er betekenisvolle beslissingen moeten worden genomen. Die stuurgroep wordt voorgezeten door de verantwoordelijk wethouder van de gemeente Voorst. De stuurgroep buigt zich aanvankelijk alleen over Wilp, maar naarmate er komende jaren Wijkuitvoeringsplannen voor *meerdere* dorpen en kernen in de gemeente lopen, kan dezelfde stuurgroep alle lopende plannen behandelen.

Of lokale bedrijven in Wilp – in de vorm van een vertegenwoordiger – ook aan de klankbordgroep willen deelnemen, of liever een eigen traject doorlopen, verdient nader onderzoek.

Alle genoemde groepen beslissen uiteindelijk zelf hoe vaak zij bijeenkomen en hoe de informatie-uitwisseling precies wordt gedaan. Mochten Wilpenaren liever een eigen klankbordgroep vormen, zonder andere belanghebbenden, dan kunnen we de organisatie aanpassen.

<sup>2</sup>) Eventueel een middag in het weekend, als blijkt dat veel bewoners doordeweeks geen tijd hebben.

<sup>3</sup>) De lokale dorpscontactpersoon (op dit moment vader en zoon Kroes) speelt daarin ook een verbindende rol.



**Figuur:** organogram van het Wijkuitvoeringsplan Wilp. In de 'blauwe' groepen wordt het meeste inhoudelijk werk gedaan. De 'oranje' groepen dienen vooral voor afstemming en besluitvorming.

### 3.4 Budget communicatie en participatie

Met sommige communicatie/participatie activiteiten en uitingen zijn extra kosten gemoeid. Denk bijvoorbeeld aan de productie van drukwerk, websites, video's, promotiemateriaal. Maar ook de organisatie van bijeenkomsten, avonden met sprekers, een excursie en andere 'events'.

Op dit moment kunnen we nog niet inschatten welke communicatiemiddelen wij precies inzetten en hoe vaak. Vooralsnog gaan we er vanuit dat de activiteiten en uitingen binnen de bestaande begroting van de gemeente passen.

## 4. Planning

De planning van het Wijkuitvoeringsplan voor Wilp is een bijzondere, omdat we vooraf – in een kort traject - eerst 10 representatieve *voorbeeldwoningen* in het dorp begeleiden om van het aardgas af te gaan. De voorbeeldwoningen bieden ons vervolgens waardevolle leerervaringen die we direct kunnen gebruiken voor het Wijkuitvoeringsplan (zie verticale stippellijn tussen de planningsbalken). Bovendien veroorzaken de voorbeeldwoningen vanaf het begin al een zekere 'reuring' in het dorp, waardoor het opstellen van het Wijkuitvoeringsplan waarschijnlijk meer betrokkenheid oogst dan zonder die voorbeelden.

Naast de 10 voorbeeldwoningen loopt er tot het najaar van 2022 ook een onderzoek van de BouwHulpGroep. Dit adviesbureau kijkt in het algemeen naar alle typen woningen in Wilp (periode waarin gebouwd, soort bouwwijze) en geeft ons, per woningtype, extra inzicht in de soort en kosten van energiemaatregelen. Ook die resultaten zijn meteen input (zie verticale stippellijn tussen de planningsbalken) in de beginfase van het Wijkuitvoeringsplan. Belangrijk om te vermelden is dat we in de planning ook enige ruimte maken voor een eventuele second opinion vanuit bewoners en andere belanghebbenden over de voorgestelde technische koers om van het aardgas af te komen.

De planningsbalken over participatie laten zien dat we voortdurend aandacht hebben voor passieve en actieve participatie. Daarnaast gaan we vooralsnog uit van 2 formele mijlpalen: een bewonersbrief (met mogelijkheid om te reageren) aan het begin en een informatie/inspraakavond aan het eind. Opvallend is dat we ook de regionale installatiebranche meenemen in de informatievoorziening. Dit om te voorkomen dat er onnodige ruis ontstaat over de technische energieaanpak in Wilp.

Het opstellen van het Wijkuitvoeringsplan neemt ongeveer 1,5 jaar in beslag. Lokaal hebben we nog geen enkele ervaring met dit soort plannen en ook landelijk is iedereen zoekende. Daarom kunnen we niet uitsluiten dat het plan pas later – of juist eerder - gereed is.

Mijlpaal	Planning	Opmerking
Start traject 10 voorbeeldwoningen Wilp	Augustus 2022	Reeds in juli begonnen
Notitie participatie warmtetransitie Wilp in college van B&W (als mededeling voor de raad)	Oktober 2022	Na input klankbordgroep
Start gesprekken opstellen Wijkuitvoeringsplan	Oktober 2022	
Bewonersbrief over Wijkuitvoeringsplan en 10 voorbeeldwoningen	4 <sup>e</sup> kwartaal 2022	
Consensus over voorkeur warmtebronnen Wilp	1 <sup>e</sup> kwartaal 2023	
Start uitvoering aardgasvrij maken 10 voorbeeldwoningen	2 <sup>e</sup> kwartaal 2023	
Voorlopige lessons learned 10 voorbeeldwoningen	3 <sup>e</sup> kwartaal 2023	Tussenrapportage aan gemeenteraad
Consensus over totaalaanpak Wilp	3 <sup>e</sup> kwartaal 2023	
Uitwerken financiering/organisatie voor aardgasvrij maken Wilp	4 <sup>e</sup> kwartaal 2023	
Bewonersbrief over Wijkuitvoeringsplan en inspraak	1 <sup>e</sup> kwartaal 2024	
Vaststelling Wijkuitvoeringsplan in raad	1 <sup>e</sup> kwartaal 2024	
Start uitvoering maatregelen	2 <sup>e</sup> kwartaal 2024	

## Globale planning Wijkuitvoeringsplan Wijk

