

VEENONTGINNING NIJBROEK

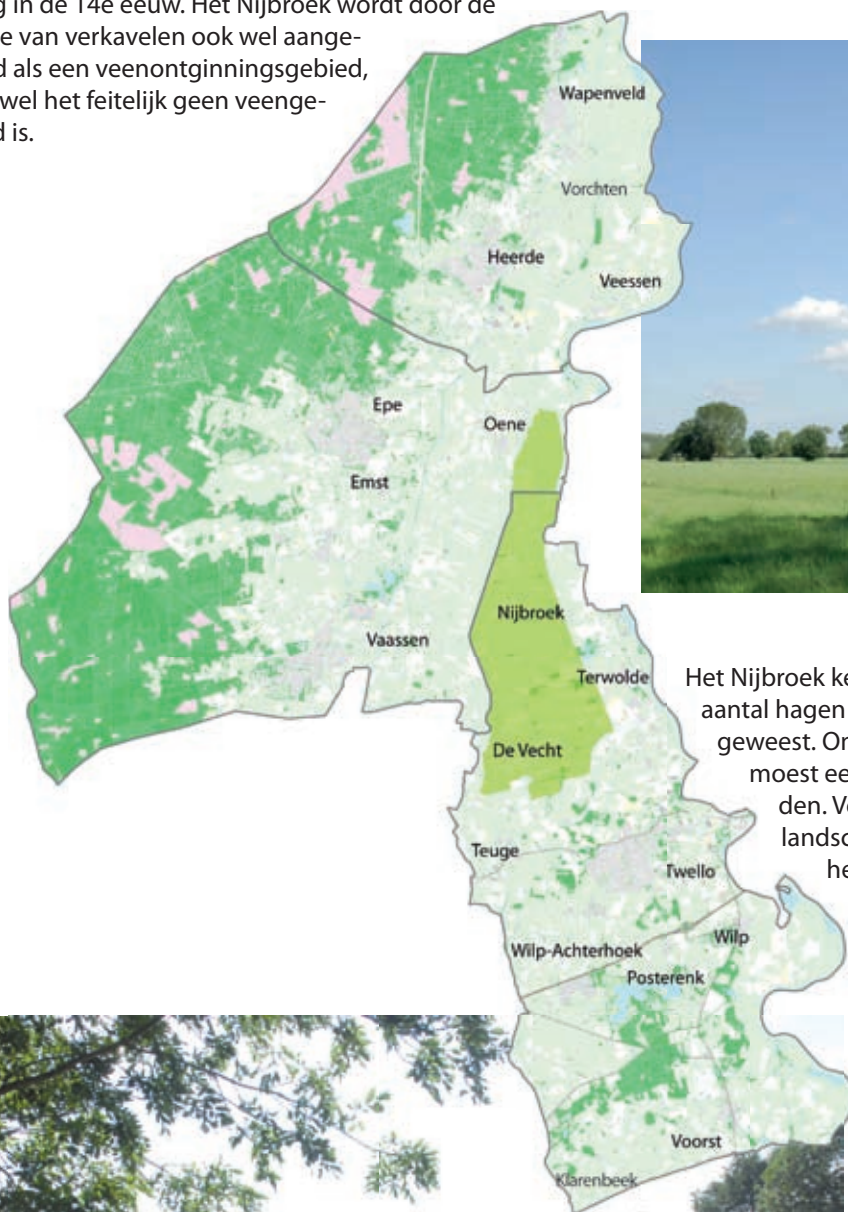
Ontstaan

Een vrij groot deel van de lage gebieden tussen de Veluwe en de oeverwal zijn min of meer planmatig ontgonnen. Over het algemeen zijn dit de gebieden waarvan de naam op 'broek' eindigt. Ze worden ook vaak aangeduid als komgebieden en zijn onderdeel van het rivierengebied. Het zijn de natte en open gebieden achter de oeverwal waar de rivier in het verleden veel klei heeft afgezet.

Een bijzondere planmatige broekontginning is het Nijbroek. Bijzonder aan het Nijbroek is de vroege ontginning in de 14e eeuw. Het Nijbroek wordt door de wijze van verkavelen ook wel aangeduid als een veenontginningsgebied, hoewel het feitelijk geen veengebied is.

Huidig landschapsbeeld

Net als bij de andere broeken is voor het Nijbroek de haaks op elkaar staande hoofdrichtingen van ontginningsbases, zoals wegen en kavels kenmerkend. Vooral in het zuiden van de ontginningseenheid Nijbroek vindt u een zeer regelmatige verkaveling, met kenmerkende slagen van 60 bij 2250 meter. De verkavelingen en de wegen vormen min of meer een rooster. Langs de ontginningsassen Veluwe dijk, Middendijk en Zeedijk ontstond geleidelijk aan verspreide bebouwing, vaak op pollen (verhogingen). Aan de Middendijk groeide verspreide bebouwing uit tot de kern Nijbroek.



Het Nijbroek kende behalve veel sloten ook een groot aantal hagen en is tot 1900 behoorlijk dicht begroeid geweest. Omdat in de zomer de sloten droog vielen, moest een aanvullende veekering aangelegd worden. Veel van deze hagen zijn inmiddels uit het landschap verdwenen. Naast hagen, komen in het gebied ook veel bosjes voor, vooral in de zuidelijke helft.

Het grondgebruik bestaat vooral uit grasland, melkveehouderij bepaalt het beeld.



VEENONTGINNING NIJBROEK

Gebiedskenmerken Veenontginning Nijbroek

Algemeen

Broekgebieden liggen vooral in lager gelegen vlakten die onder invloed hebben gestaan van de rivieren of beken, in dit geval de IJssel. Ze zijn vaak onbebouwd en bestaan vanouds uit drassig grasland. Broek betekent: land dat bij hoge waterstand onderloopt. De IJssel heeft klei afgezet. Het natuurgebied de Meintjes bestaat uit voormalige kleiputten waar klei gewonnen is voor o.a. de steengaasfabricage. Elzen zijn een van de weinige boomsoorten die hier goed groeien, zo ontstaan de elzenbroekbosjes. Wanneer de bovengrond vrijwel voortdurend verzadigd is met water dan verteerden plantenresten veel slechter en ontstond er broekveen. In de directe omgeving van het broekgebied liggen hogere zandgronden met kamptontginningen.

Bebouwing

Verspreide bebouwing langs ontginningsassen.

Grondgebruik

Grasland.

Bepanting

Meidoornhagen, elzen, knotwilgen. Populierenrijen langs wegen. Bosjes, grienden.

Poelen

Op plaatsen in het weiland die van nature laag liggen en waar het grondwater hoog zit, legden men vroeger vaak poelen in het weiland aan als drinkplaats voor vee.

Een goed aangelegde poel kan dienen als voortplantingsgebied voor kikkers, padden, salamanders en libellen.

Wat en waar planten?

De meest voorkomende streekeigen boom- en struiksoorten voor de veenontginning Nijbroek en de plek op het erf waar u ze het beste aan kunt planten.

Knotbomen:

Schietwilgen langs sloten en in lager gelegen delen van het gebied.

Struweelhaag:

Meidoorn, sleedoorn en hondsroos langs perceelsgrenzen.

Hoogstamboomgaard:

Hoogstamfruitbomen met appel (Goudrenet, Notarisappel, Zoete Bloemée, peer (Clapps favourite, Beurré Hardy), pruim (Reine Claude, D'Anthan, Reine Victoria) omhaagd door meidoorn.

Solitaire bomen in het landschap:

Gewone es, zwarte els, schietwilg, zwarte populier.

Solitaire bomen op het erf:

Walnoot, linde, kastanje of kers (meikers).

Voor de gevel:

Leilinde (zonzijde).

Haag rond of bij de voortuin:

Meidoorn, veldesdoorn en haagbeuk.

Haag rond of bij de fruitgaarde/moestuin:

Meidoorn, sleedoorn of veldesdoorn.

Struiken:

Sering, boerenjasmijn, bessen.

Voor plantinstructie: www.landschapsbeheergelderland.nl

