

Klanteisen en wensen gemeente Voorst



Datum gewijzigd: 10-12-2015

Om de doorstroming te verbeteren en de capaciteit te vergoten zal de A1, de nationale oost-west autoverbinding tussen de randstad en Duitsland, worden verbreed.

Het ministerie van Infrastructuur & Milieu, provincie Gelderland, provincie Overijssel, regio Twente en regio Stedendriehoek hebben op 31 oktober 2013 in een bestuursovereenkomst afspraken gemaakt over de capaciteitsuitbreiding van de A1 voor het gedeelte tussen Apeldoorn en Azelo.

Om daarbij ook omgevingskwaliteit te realiseren, willen partijen tijdens de verdere planuitwerking (Ontwerp)Tracébesluit/MER en de uitvoering de methodiek van 'werk met werk' maken intensief benutten. Hiervoor kunnen de partners bij aanvang van de planuitwerking ten behoeve van het OTB/MER bij Rijkswaterstaat klanteisen indienen binnen de projectscope van de bestuursovereenkomst of in aanvulling hierop. Voor klanteisen aanvullend op de projectscope is extra financiering nodig.

In dit document worden de eisen en wensen van de gemeente Voorst beschreven.

Daartoe wordt, ter inleiding en onderbouwing, een beeld van de gemeente Voorst geschetst (ruimtelijk en beleidsmatig), wordt 'de A1 door Voorst' aangehaald en volgt een beschouwing over kansen en bedreigingen.

In het hoofdstuk "Klanteisen worden ambities" is beschreven op welke wijze onze klanteisen zijn omschreven en hoe daar in de ogen van de gemeente Voorst mee om moet worden gegaan. Dit leidt tot concrete deelopgaven die de gemeente Voorst heeft vastgesteld om vorm te geven bij het verbreden van de A1.

Inhoudsopgave

| | | | |
|---|-----|--------------------------------------|----|
| ■ | 1 | Hier staan wij voor | |
| | 1.1 | Voorst heeft kwaliteit | 3 |
| | 1.2 | Voorst is ambitieus | 4 |
| | 1.3 | Voorst in de regio | 5 |
| | 1.4 | Landschappelijke snelweg door Voorst | 6 |
| | 1.5 | Kansen en bedreigingen | 7 |
| ■ | 2 | Ambities | |
| | 2.1 | Klanteisen worden ambities | 9 |
| | 2.2 | Gemeentelijk beleid is uitgangspunt | 10 |
| | 2.3 | Ambities | 11 |
| ■ | 3 | Deelopgaven | |
| | 3.1 | De Fliert | 14 |
| | 3.2 | Attero en omstreken | 16 |
| | 3.3 | Geluidsschermb Posterenk | 17 |
| | 3.4 | Verzorgingsplaatsen | 18 |
| | 3.5 | N790 | 19 |
| | 3.6 | IJsselbrug en IJsselvallei | 20 |
| | 3.7 | Nieuw Schuilenburg | 21 |
| | 3.8 | Onderdoorgang Posterenk | 23 |
| | 3.9 | Fietsroutes | 24 |



Hoofdstuk 1

Hier staan wij voor

1.1 Voorst heeft kwaliteit

Vorst is een aantrekkelijke landelijke gemeente met veel groen en een hoge kwaliteit van de leefomgeving. Het hoogwaardige landschap is kleinschalig, zeer gevarieerd en maakt deel uit van het Nationale Landschap Veluwe. Er zijn vele landgoederen, monumentale boerderijen en ander cultureel erfgoed. De dorpen hebben ieder een eigen karakter en bieden een diversiteit aan woonkwaliteiten. De gemeente Voorst is (mede door de A1) uitstekend bereikbaar.



1.2 Voorst is ambitieus

Het gemeentelijke beleid is er al jaren op gericht om haar kernkwaliteiten verder te versterken.

Citaat Ruimtelijke Toekomstvisie Voorst (RTV), p.86, p. 4.4.: “Nieuwe ruimtelijke ontwikkelingen passen bij de ruimtelijke structuur en schaal van de kernen en kennen in het algemeen een dorpse schaal. De draagkracht en het karakter van het landschap is maatgevend, waarden vanuit cultuurhistorie, landschap, natuur en water zijn richtinggevende randvoorwaarden, gebieden worden gekarakteriseerd door gemengde en gevarieerde functies.”

De leefbaarheid wordt actief bewaakt en bevorderd. Landschap, stedenbouw, cultuurhistorie en ruimtelijke kwaliteit (gebruikswaarde, belevingswaarde en toekomstwaarde) zijn daarbij belangrijk. Het beleid richt zich verder op het bevorderen van een duurzame en leefbare samenleving met onder meer aandacht voor verkeersveiligheid, bereikbaarheid en economie. Activiteiten die passen bij het landelijke karakter worden actief aangemoedigd. Recreatie en toerisme hebben daarbij bijzondere aandacht.

1.3 Voorst in de regio

Voorst ligt als groen hart midden in de regio Stedendriehoek, tussen Deventer, Apeldoorn en Zutphen. De gemeente voelt zich onderdeel van de regio en richt zich actief op samenwerking en streeft naar meerwaarde voor de regio. Behoud en versterking van het vestigingsklimaat is uitgangspunt van beleid in de Stedendriehoek. De Stedendriehoek profileert zich als “Cleantech Regio” en de zone rond de A1 heeft daarin, als “Cleantech icoon” een bijzondere betekenis.

Citaat Omgevingsagenda ‘Stedelijk netwerk Stedendriehoek’: “De zone rondom de A1 wordt ontwikkeld tot een icoon van duurzaamheid (“etalage Cleantech Regio”). Leidend voor de inpassing van de A1 is het opwekken van duurzame energie, schone technologie, duurzaam watergebruik, versterking landschap en het recreatief toeristisch opwaarderen van de A1 zone.”

1.4 Landschappelijke snelweg door Voorst

Over het grootste deel van het gehele traject is de A1 landschappelijk gelegen. De automobilist ervaart het landschap met glooiingen en bossen, afgewisseld door grootse uitzichten. De A1 is daarmee een “parkway”, te gast in het landschap.

In de gemeente Voorst bevindt zich de overgang van het meer dichte en beboste deel van de A1 op het Veluwemassief naar de meer open IJsselvallei. Vanaf Posterenk in oostelijke richting opent zich het panorama over de IJsselvallei. In westelijke richting opent zich vanaf de brug over de IJssel eerst een wijds zicht op het groene Voorst, waarna het meer beboste en minder open landschap van de Veluwe zich ontvouwt.

1.5 Kansen en bedreigingen

De A1 maakt de gemeente Voorst zeer goed bereikbaar. De verkeersader is daarmee niet alleen van landelijke betekenis, maar heeft ook een belangrijke meerwaarde voor de gemeente Voorst. Het oplossen van de bestaande fileproblematiek en een goede doorstroming zijn dus ook voor de gemeente Voorst belangrijk.

De drukke verkeersader heeft echter ook een aanzienlijke, negatieve, invloed op het landschap, het milieu en de ruimtelijke kwaliteit. De A1 is een barrière in het landschap en veroorzaakt overlast (in beeld en geluid). Daarnaast wordt het oorspronkelijk fijnmazige netwerk van verbindingen (paden, wegen, beken en dergelijke) doorsneden. Het verbreden van de weg zal die negatieve invloed zeker niet kleiner maken.





Hoofdstuk 2 Ambities

2.1 Klanteisen worden ambities

Dit document omschrijft de “klanteisen” van de gemeente Voorst in de vorm van ambities. Prestaties gaan boven voorgeschreven, letterlijke oplossingen; het gaat meer over wat we willen bereiken dan over de wijze waarop dat zou moeten gebeuren. Het resultaat is leidend en kansen op meerwaarde of samenwerkingen moeten worden benut.

De bestaande kernkwaliteiten en het beleid van de gemeente Voorst vormen het fundament voor de als ambities omschreven “klanteisen”.

Toegesplitst op de A1 zijn algemene uitgangspunten geformuleerd, waar de gemeentelijke ambities (wensen en eisen) op doorbouwen.

Waar de uitgangspunten nog heel algemeen en abstract zijn geformuleerd, zijn de ambities verder uitgesplitst.

Deze ambities maken duidelijk welke kwaliteiten de gemeente Voorst wil behalen en bieden tegelijkertijd flexibiliteit in de wijze waarop de wensen en eisen gerealiseerd kunnen worden. Deze flexibiliteit kan nodig zijn.

Deelprojecten moeten nog worden uitgewerkt en ook kan samenwerking met andere partijen nieuwe inzichten of kansen opleveren. De verbreding van de A1 zal over meerdere jaren worden uitgespreid en ook dat kan tot voortschrijdend inzicht leiden.

Indien nodig, kan op de ambities of het gemeentelijk beleid worden teruggevallen.

In de deelopgaven zijn mogelijke ingrepen, projectvoorstellen, oplossingen en/of suggesties opgenomen. De gemeente Voorst hecht grote waarde aan de omschreven deelopgaven en projecten, maar staat open voor overleg en samenwerking, verbeteringen, aanvullende kansen of (betere) alternatieven, steeds afgezet tegen de hoofdambitie.

Projectscope

In de bestuursovereenkomst van oktober 2013 is beschreven wat het project verbreding A1 inhoudt. Afspraken zijn er gemaakt over de inspanning van de betrokken partijen, de financiering en wat er binnen de projectscope valt. De deelopgaven zoals die in deze notitie zijn verwoord vallen allen onder deze scope. Door de ligging van de deelopgaven, zijn deze direct het gevolg van de verbreding. Verder zijn inpassing en sociale veiligheid het gevolg van de bredere viaducten en vallen daarmee onder de civieltechnische uitgangspunten. Onderdelen van de deelopgaven die niet benoemd zijn in bijlage A van de bestuursovereenkomst zijn onderwerp van nader overleg. Bij de deelopgaven is aangegeven onder welke objecten in de projectscope deze vallen (nummering conform bijlage 1 van de bestuursovereenkomst).

2.2 Gemeentelijk beleid is uitgangspunt

Het is in de ogen van de gemeente Voorst zowel redelijk als noodzakelijk dat de negatieve effecten van deze weg zoveel mogelijk worden opgeheven, verzacht en/of gecompenseerd. Haalbare ontwikkelingskansen (ruimtelijk, landschappelijk en duurzaam) kunnen daarbij helpen, ook als ze niet helemaal binnen de 'scope' van het project vallen.

De gemeentelijke ambities zijn voornamelijk gebaseerd op bestaand beleid zoals aangehaald in hoofdstuk 1 "Vorst".

Het behouden en versterken van de kernkwaliteiten van Voorst in brede zin vormt een belangrijk uitgangspunt voor de gemeentelijke ambities.

Daarbij sluit de "parkway"-gedachte van de A1 aan op het beleid en de ambities van de gemeente Voorst.

Verder is samenwerking belangrijk, zeker met de regio, en presenteert de gemeente Voorst zich op passende wijze aan de A1.

Voor de duidelijkheid zijn de ambities in willekeurige volgorde verder uitgesplitst.

2.3 Ambities

Het bestaande landschap wordt behouden en waar mogelijk versterkt

- 1 De invloed van de weg op de omgeving en het landschap wordt niet groter.
- 2 Aantastingen van het landschap of het omgevingsbeeld worden hersteld of verzacht.
- 3 Het beeld vanaf de omgeving op de snelweg of onderdelen daarvan wordt weggenomen, verzacht of geminimaliseerd.
- 4 Waarden van cultuurhistorie, ruimtelijke kwaliteit, natuur en water zijn richtinggevend.
- 5 De fijnmazigheid van het landschap is daarbij belangrijk (schaal, zichtbaarheid, verbindingen zoals wegen en paden, beken en ecologische verbindingen).

De landschappelijke inpassing van de A1 maakt onderdeel uit van het omringende landschap en ondersteunt de continuïteit ervan

- 1 Landschappelijke maatregelen volgen landschapsstructuren (in plaats van de snelweg).
- 2 De snelweg is te gast in het landschap: autonoom en zo bescheiden mogelijk.
- 3 Kunstwerken (o.a. viaducten en tunnels) ondersteunen landschappelijke verbindingen en niet het beeld van de snelweg. De kunstwerken zijn streekeigen en sober vormgegeven.

De wijze waarop de gemeente Voorst wordt ervaren vanaf de snelweg wordt behouden en waar mogelijk versterkt

- 1 Een aantrekkelijk en afwisselend landschap (groen voert boventoon, geen opvallende gebouwen of (te) grote borden).
- 2 Behoud van de verschillen tussen het meer gesloten Veluwemassief en de vergezichten van de IJsselvlei (vanaf toeritten Twello/Posterenk/Bussloo); vrij zicht vanaf de IJsselbrug op Twello behouden.
- 3 Versterking en waar mogelijk presentatie van het eigene van de gemeente Voorst, mede in het licht van toerisme.
- 4 Zichtbaarheid en herkenbaarheid van de Cleantech Regio op een passende wijze invullen, aansluitend bij de omgevingsagenda van de regio Stedendriehoek.
- 5 Borden en signaleringen zodanig plaatsen en vormgeven dat het effect op het landschap zo beperkt mogelijk blijft.

Dorpse schaal

- 1 Bij alle ontwikkelingen is de dorpse schaal richtinggevend.
- 2 De bestaande fijnmazigheid van verbindingen (zoals auto, landbouw, fiets, wandelen, water en ecologie) wordt niet aangetast en waar mogelijk versterkt.

Verkeer en veiligheid

- 1 De huidige kwaliteit van verkeersdoorstroming binnen de gemeente Voorst blijft gehandhaafd.
- 2 Routes voor auto, landbouw, fiets en voetgangers blijven aantrekkelijk, sociaal veilig en comfortabel
- 3 Ingrepen aan en nabij de A1 zorgen niet voor extra belasting of extra onveiligheid op het lokale wegennet.

Meerwaarde door samenwerking en innovatie

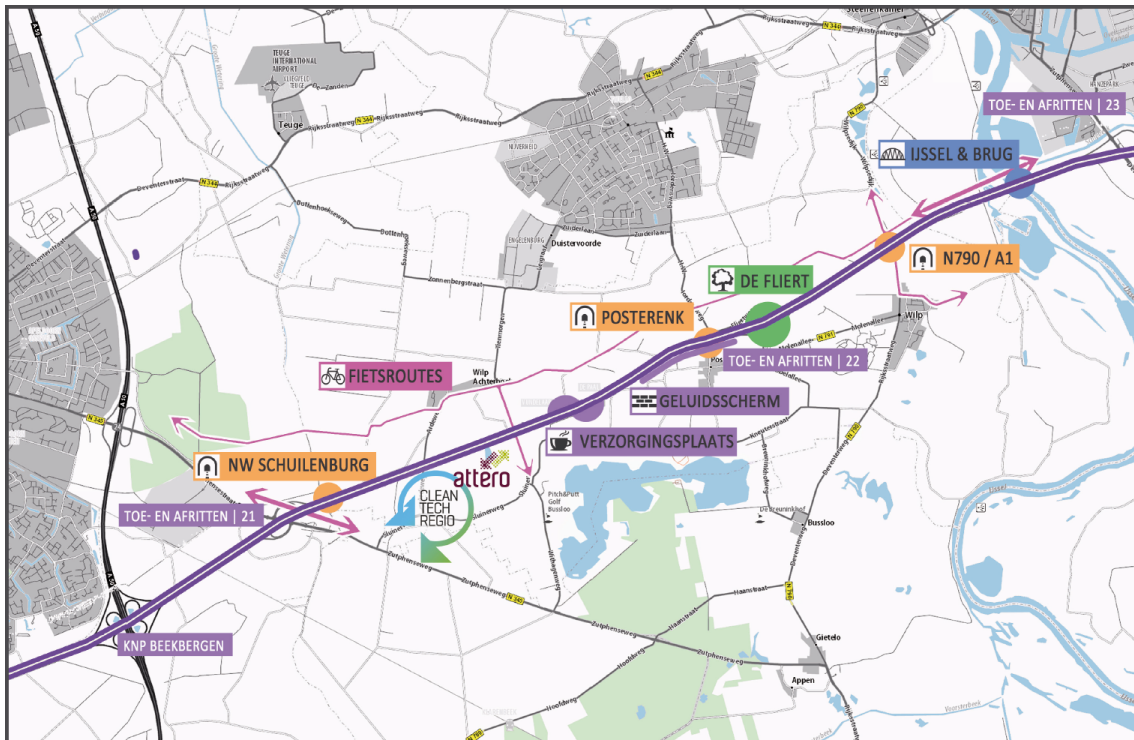
Door samenwerking, partnerschappen en/of innovatie worden kansen gecreëerd en benut. op het gebied van vestigingsklimaat, ruimtelijke kwaliteit, natuur en landschap, Cleantech, bereikbaarheid en toerisme.



Hoofdstuk 3

Deelopgaven

In de volgende deelopgaven zijn de ambities per locatie concreter uitgewerkt. Sommige van deze deelopgaven bieden kansen voor grote meerwaarde voor de kwaliteit van de leefomgeving en het landschap.



Overzicht deelopgaven



3.1 De Fliert



Locatie

Kruising provinciale weg N791 en beek De Fliert met de A1 met toe- en afritten (afrit 22 Posterenk/Twello)

Betekenis

Hoofdentree tot de gemeente Voorst. Ligt binnen het Gelders Natuur Netwerk (GNN), Groene Ontwikkelzone (GO), Ecologische verbindingzone (EVZ), Nationaal Landschap Veluwe en is van waarde voor de Kaderrichtlijn Water (KRW). Toegang tot landgoederenzone, recreatiegebied Bussloo en de uiterwaarden aan de IJssel.

Nu

Relatief onaantrekkelijk restgebied waar de toon voornamelijk wordt gezet door de opzet en sporen van een nooit afgemaakte, grootschaliger, infrastructurele opzet. Doet nu geen recht aan de kernwaarden van Voorst, en voelt als grotere barrière in het landschap dan nodig. Is een (visuele) onderbreking in de ecologische verbindingzone en recreatieve routestructuur.

De beek De Fliert kruist de A1 hier ook, maar wordt nauwelijks ervaren.

Ambitie

Zichtbaar en beleefbaar maken van waterloop van De Fliert, waarbij het noordelijke en het zuidelijke deel van de recente reconstructie van De Fliert met natuurlijke oevers en recreatief fietspad met elkaar verbonden worden.

Letterlijk verbinding tot stand brengen binnen het GNN/GO en de ecologische verbindingzone compleet maken.

Een passende, groene en representatieve entree voor de gemeente Voorst en recreatiegebied Bussloo. Overbodig asfalt opruimen en herinrichten.

Het landschap als het ware onder de A1 doorhalen (beleving, water, recreatief fiets- en voetpad etc.).

Toekomstbeeld

Om te onderzoeken en in beeld te brengen wat mogelijk is om bovenstaande ambities te bereiken is van de toekomstige inrichting een verbeelding gemaakt.

Kansen

Samenwerking met Rijk en provincie Gelderland (actuele werkzaamheden A1 en provinciale weg).

Samenwerking met waterschap (waterbeheer en vervolmaken herontwikkeling De Fliert).

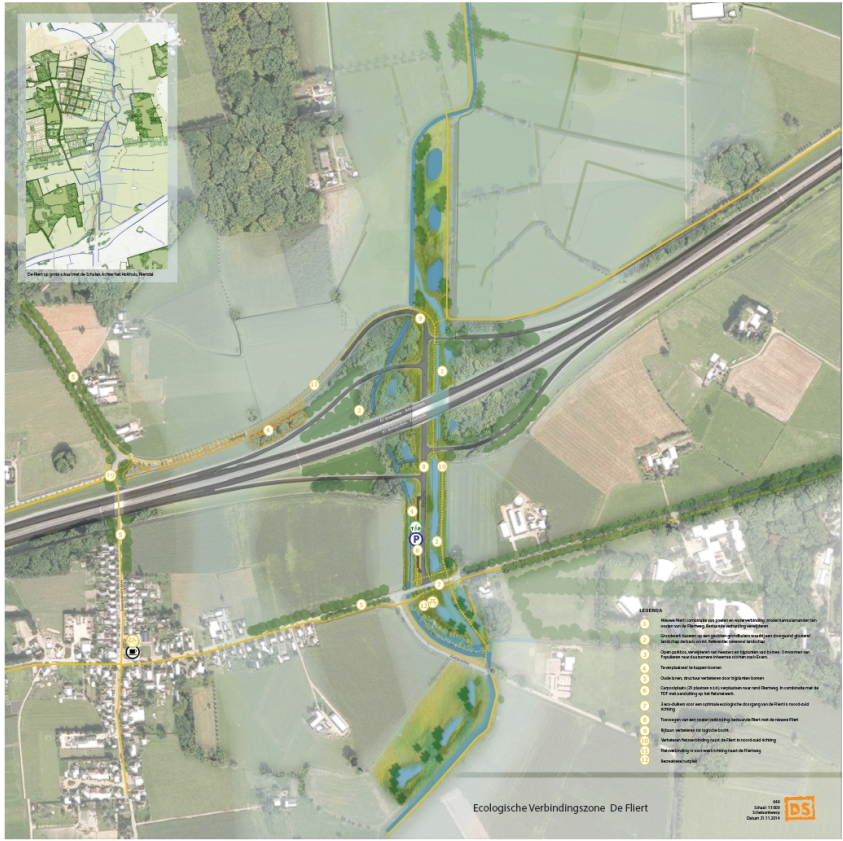
Onderbrekingen opheffen/verbindingen herstellen (GNN/GO, ecologische verbindingzone, omringend landschap, landgoederenzone, Nationaal Landschap Veluwe, De Fliert).

Vormgeven poortfunctie (gemeente Voorst, toerisme).

Veel ruimte beschikbaar en een brede bestaande onderdoorgang kan benut worden.

In één aansprekend project kan op vrijwel alle ambities worden “gescoord”.

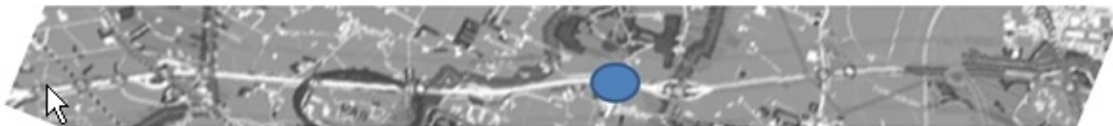
Projectscope Nummers 44, 45 en 46



Visualisatie deelopgave De Fliet



3.2 Attero en omstreken



Locatie

Het gehele gebied waar de terreinen van Attero grenzen aan de A1, ten noorden en zuiden van de A1.

Nu

Het bedrijf presenteert zich door forse, vrijwel kale en met gras begroeide grondlichamen, die landschaps-oneigen overkomen. Aan de noordzijde van de A1 is ter hoogte van het bedrijf een geluidswal met groenstructuur aanwezig.

Ambities

Betere symbiose tussen de grondlichamen en het landschap, met behoud van de geluid- en groenvoorzieningen aan de noordzijde van de A1.

Presentatie van Cleantech en Attero aan de A1, op een wijze die recht doet aan de Cleantech missie, duidelijk herkenbaar maar niet schreeuwerig. Eerder groen en landschappelijk dan bouwkundig en technologisch.

Fijnmazigheid landelijke verbindingen behouden.

Landschap, duurzaamheid, attentiewaarde voor Attero/Cleantech versterken elkaar. Aanleggen van landschappelijk geluidsscherm aan de Noordzijde (Wilp-Achterhoek), conform de intentie van burgemeester en wethouders van de Gemeente Voorst in overleg met Attero.

Visie

Vanwege de grote, niet bij voorbaat bij het landschap passende “bergen”, de omvang van het terrein en de kruisingen door de Ardeweg en de Sluinerweg, is dit een complexe ontwerpopgave. Om de ambities te visualiseren wordt door de gemeente Voorst, in samenwerking met andere publieke en private partijen binnen de regio een landschapsarchitect ingeschakeld die mogelijkheden in beeld brengt. Daarbij zal nadrukkelijk aandacht besteed worden aan de wijze waarop de A1 zich in het geheel door de regio beweegt en waarop de omgeving zich laat zien aan de weggebruiker.

Kansen

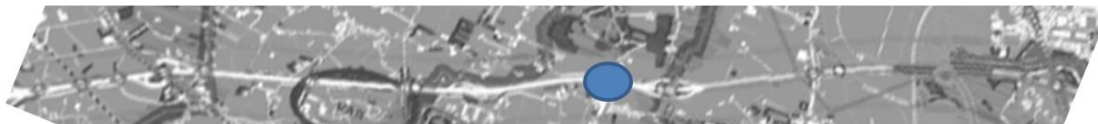
Samenwerking met Attero en andere publieke en private partijen in de regio.

Mogelijkheden voor een iconische, maar toch (in het landschap) passende presentatie van de Cleantech Regio aan de A1.

Noodzakelijke opwaardering van dit gedeelte van de A1 die voor de regio, voor de gemeente Voorst en voor de beleving vanaf de snelweg grote mogelijkheden heeft.

Projectscope Nummers 39 en 40

3.3 Geluidsscherm Posterenk



Locatie

Dorp Posterenk

Nu

De A1 ligt hier dicht bij het dorp en is ook erg zichtbaar door de verhoogde ligging. Er is een bestaand geluidsschermband dat in 2011 op initiatief van de gemeente Voorst en op uitdrukkelijke wens van de dorpsbewoners is gerealiseerd. Het scherm is met zorg vormgegeven als overgang vanaf de groene Veluwe naar de golvende IJssel, maar blijft gebiedsoneigen.

Herplaatsing is voorwaarde

Geluidsschermband terugplaatsen of vervangen, zoals is verwoord in de overeenkomst tussen Rijkswaterstaat en gemeente Voorst inzake dit scherm.

Ambitie

Het scherm zoveel mogelijk een groen en landschappelijk karakter geven (en minder bouwkundig): aan beide zijden.

Rekening houden met de uitgangspunten die aan de realisatie van het bestaande scherm ten grondslag hebben gelegen.

Rekening houden met de behoefte van Posterenk (Posterenks Belang) aan een effectievere, ruimere geluidswal.

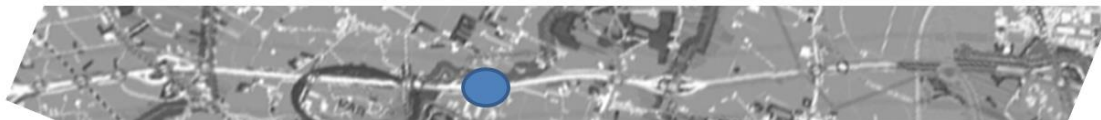
Kansen bij herplaatsing

Het beeld van het scherm (zowel dorpszijde als A1-zijde) landschappelijker maken.

Projectscope Niet benoemd.

Opgenomen in overeenkomst tussen Rijkswaterstaat en gemeente Voorst.

3.4 Verzorgingsplaatsen



Locatie

Verzorgingsplaatsen De Paal en Vundelaar aan beide zijden van de weg.

Nu

Beide verzorgingsplaatsen zijn nu met een groenscherm (struiken en bomen) redelijk van het omringende landschap afgeschermd en bezitten meerdere volgroeide bomen.

Ambitie

Bij wijzigingen het groene karakter minimaal behouden en waar mogelijk versterken. De invloed op het omliggende landschap minimaliseren.

Bij eventuele vergroting van de verzorgingsplaatsen deze goed groen “inpakken” met streekeigen en robuuste beplanting. Indien mogelijk liever vormgeven als “sparing in een bos” dan als groene buffer (“schaamgroen”).

Bij eventuele algehele herinrichting: beide verzorgingsplaatsen volledig verwerken in een als het ware “uitgehold” bos dat de lijnen in het landschap volgt.

Kansen

Zijn afhankelijk van door Rijkswaterstaat gewenste wijzigingen.

Betere “landelijke” inrichting die een link legt met de plek en de omgeving.

Verplaatsing richting knooppunt Beekbergen biedt mogelijkheden voor extra kwaliteit van de omgeving en innovatie.

Suggesties

Aankleding en gebouwen in beeld en karakter beter laten aansluiten bij de gebiedseigen kenmerken.

Presentatie Cleantech.

Aanbieden streekproducten.

Informatie over “het achterland”/de streek.

Verplaatsen richting knooppunt Beekbergen onderzoeken.

Opmerking

Vanwege veiligheid wordt het daadwerkelijk met paden e.d. bereikbaar maken van het gebied rond de verzorgingsplaatsen als onwenselijk aangemerkt.

Projectscope Nummer 41



Twellosebeek nabij Vundelaar

3.5 N790



Locatie

Ongelijkvloerse kruising A1 en Wilpsedijk/N790

Nu

Eenvoudige onderdoorgang van de provinciale weg.

Bedreiging

Het verbreden van de snelweg zal de ervaring van de openheid van de onderdoorgang negatief beïnvloeden. Een langere onderdoorgang wordt smaller ervaren en zorgt voor een grotere onderbreking in het landschap. Het vergroot de perceptie van sociale onveiligheid.

Ambitie

Openheid, onderdoorzichten en zicht op uiterwaarden vergroten – in ieder geval niet verkleinen.

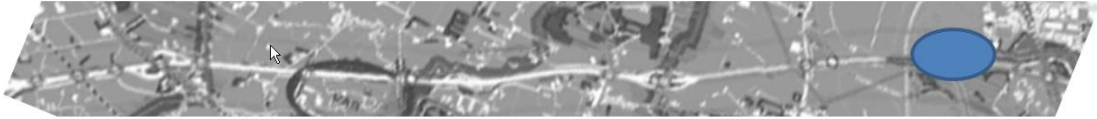
Fietsverbinding die aansluit bij de toekomstige verbeterde fietsroute langs de provinciale weg. Brede onderdoorgang verdient voor de fietser de voorkeur boven aparte fietstunnel.

Kansen

Betere fietsverbinding, sociaal veilig en recreatief aantrekkelijk.
Samenwerking met provincie Gelderland.

Projectscope Nummer 48

3.6 IJsselbrug en IJsselvallei



Locatie

Kruising van de A1 met de IJssel. Op grote afstand aanwezig in de IJsselvallei

Nu

Vanaf de weg is er mooi uitzicht over het landschap, de uiterwaarden en op Twello, Wilp en Deventer. Nabij Twello wordt het verschil tussen de meer open riviervallei en het meer gesloten en begroeide Veluwelandchap goed afleesbaar.

Bedreiging

Elementen op de brug gaan het beeld domineren, zowel vanaf de weg als vanuit de omgeving.

Ambitie

Behouden van de openheid in de IJsselvallei en de uitzichten.

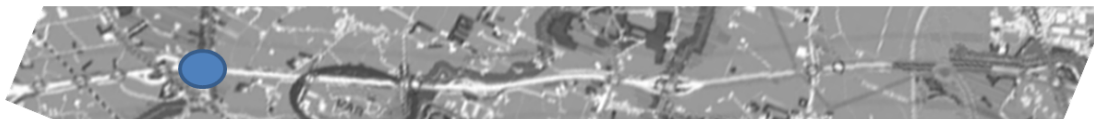
Groen en inpassing baseren op bestaande structuren van het landschap (en niet de A1 zelf).

Projectscope Vanuit inpassingsvisie.



Uitzicht vanaf de brug

3.7 Nieuw Schuilenburg



Locatie

Kruising Heeringstraat en Groote Wetering met A1, ter hoogte van Bredenoord Aggregaten.

Betekenis

Ligging binnen Gelders Natuur Netwerk (GNN) en Groene Ontwikkelzone (GO). Groote Wetering en omgeving is aangewezen als Ecologische verbindingszone (EVZ) en is Kaderrichtlijnwater (KRW)-Waterlichaam.

Nu

In de huidige situatie gaan de Heeringstraat, de Groote Wetering en een landbouwweg gebundeld onder de A1 door. De onderdoorgang is stenig en vrij smal. De Groote Wetering ligt hier als een flessenhals ingeklemd tussen damwanden. De Groote Wetering is deels ingericht als EVZ en van waarde voor de KRW. De bestaande onderdoorgang is daarin een ecologische barrière. Via de onderdoorgang loopt een belangrijke recreatieve fietsroute die een verbinding legt tussen Apeldoorn (nieuwe wijk Zuidbroek), het Weteringse Broek (gebiedsontwikkeling natuur, water, landschap en recreatie), Vliegveld Teuge en recreatiegebied Bussloo.

Bedreiging

Door de te verwachten zeer forse verbreding van de A1 ter plaatse wordt de onderdoorgang langer en relatief nauwer en komt de visuele en perceptuele ervaring tot ver onder het aanvaardbare niveau. Dit vergroot daarbij de perceptie van sociale onveiligheid. De kruisende verbindingen als EVZ, wetering, (toeristische) route, en daarmee de fijnmazigheid van het landschap, komen in gevaar of verliezen aan kwaliteit.

Door de verbreding van de A1 komt het bedrijf Bredenoord waarschijnlijk vol in het zicht te liggen (door verlies van groen).

Ambitie

Realiseren van een landschappelijker, aantrekkelijke recreatieve verbinding onder de A1 door.

Opheffen van de ecologische barrière in de Groote Wetering en realiseren van doorlopende (natte en droge) oeverzone onder de A1 door; doelstellingen EVZ, KRW. Landschappelijke inpassing van rand van bedrijfsterrein Bredenoord (tussen de weg/beek en bedrijfsbebouwing).

Het zicht vanaf de A1 op Bredenoord verbeteren.

Kansen

Met deze deelopgave kunnen integraal ambities op het vlak van water, natuur, recreatie en landschap worden gerealiseerd, met partijen als waterschap, provincie Gelderland, gemeenten Apeldoorn en Voorst en Bredenoord.

Projectscope Nummer 37



Foto bestaande situatie onderdoorgang Nieuw Schuilenburg

3.8 Onderdoorgang Posterenk



Locatie

Ongelijkvloerse kruising H.W. Iordensweg en de A1.

Nu

De onderdoorgang, een van de toegangen tot Posterenk, is niet aantrekkelijk, maar – vooral door de breedte – net acceptabel. Voor fietsers is de onderdoorgang niet aantrekkelijk terwijl hier een recreatieve fietsroute doorheen loopt.

Bedreiging

Door de verbreding van de A1 kan er een kwaliteitsvermindering en verminderde sociale veiligheid ontstaan door de verlenging van de onderdoorgang en de relatieve vernauwing die dat oplevert. De kwaliteit van de recreatieve fietsroute wordt bedreigd door de langere doorgang. Een sociaal veilige oplossing is hiervoor noodzakelijk. De fietsroute is ook in gebruik als schoolroute voor leerlingen uit Posterenk van en naar Twello.

Ambities

De openheid van de onderdoorgang niet verminderen: dus de bestaande opening door de dijk van de A1 niet versmallen.

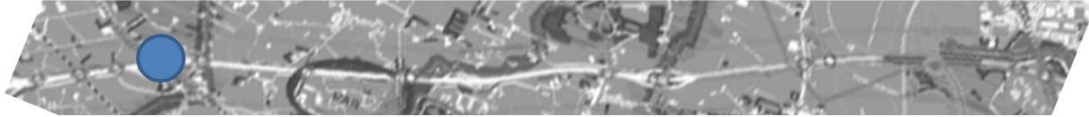
Ter plaatse van de extra stroken langs de A1 aanvullende voorzieningen treffen om het doorzicht en de openheid te behouden door het breder uitlopen van de onderdoorgang. Sociaal veilige fietsvoorziening.

Projectscope Nummer 43



Foto bestaande situatie onderdoorgang Posterenk

3.9 Fietsroutes



- 1 Apeldoorn – Zutphen langs de N345
- 2 Apeldoorn – Deventer langs de N344 en de A1
- 3 Apeldoorn naar recreatiegebied Bussloo, route nog niet bekend, mogelijk via Nieuw Schuilenburg
- 4 Naar uiterwaarden IJssel via de N791, de Wilpsedijk

Nu

Deels aanwezig of onderbroken.

Ambitie

Door de regio Stedendriehoek in de fietsvisie vastgesteld. Hierin zijn de verbindingen tussen de steden aangewezen als fietsruggengraat.

De route tussen Apeldoorn en Zutphen loopt langs de N345. Ter hoogte van de op-/afrit nummer 21 ontbreekt nu een schakel in de fietsroute. Met de verbreding van de A1 kan die verholpen worden.

De route Apeldoorn – Deventer wordt intensief gebruikt. Met de ontwikkeling van de e-fiets is de afstand tussen die steden haalbaar voor vele fietsers. Hiervoor werkt de regio aan het verbeteren van de route nabij de N344, via Twello. Echter langs de A1 kan een 2^e route ontstaan, door niet bebouwd gebied. Hiermee worden andere bestemmingen in de steden bereikt. Met de verbreding van de A1 kan hiermee rekening gehouden worden.

De recreatieplas Bussloo kent verschillende recreatieve functies die op fietsafstand van Apeldoorn gelegen zijn. Nu is met de wirwar van wegen; mede door de aanwezigheid van de A50 en de A1 geen directe route aanwezig. Met de ontwikkelingen van de Weteringse Broek worden fietsroutes gerealiseerd die nog aansluiting behoeven naar Bussloo. Met de verbreding van de A1 ontstaan kansen die benut kunnen worden.

De Wilpsedijk is onderdeel van het fietsroutenetwerk van de gemeente Voorst. Met de verbreding van de A1 dient een aantrekkelijke, sociaal veilige route behouden te blijven.

Projectscope Nummers 30/31