

Rampbestrijdingsplan Luchthaven Teuge Teuge - Voorst



- Datum: 25 november 2020 Versie: 1.4
- Zaaknummer: 19 46938
- Auteur: H.J. (Jan) Bruggink
- Organisatieonderdeel: Crisisbeheersing

RAMPBESTRIJDINGSPLAN Luchthaven Teuge.

Inrichting: Luchthaven Teuge.

locatie

Werkingsgebied: Gemeente Voorst

Aanverwante documenten:

- Beleidskader rampbestrijdingsplannen VNOG 30 oktober 2014
- Regionaal Crisisplan 2020-2023
- Calamiteitenplan Airport Teuge mei 2015
- Veiligheidsrapport
- Bedrijfsnoodplan:

Bijbehorende kaarten:

Zie bijlagen 8 en 9

Vaststelling: vergadering Algemeen Bestuur Veiligheidsregio Noord- en Oost-Gelderland

Intrekking: Met de vaststelling van dit plan wordt het gemeentelijke rampbestrijdingsplan Teuge, ingetrokken.

Zaakdossier: 17-36521

Datum in werking treden:

Inhoud

| | |
|---|----|
| Deel 1: Algemene informatie | 4 |
| Inleiding..... | 4 |
| Leeswijzer..... | 4 |
| Wettelijk kader | 4 |
| A: Functies en verantwoordelijkheden Luchthaven Teuge..... | 5 |
| B: Crisisorganisatie VNOG..... | 5 |
| C: Opschaling en crisiscommunicatie | 5 |
| D: Schematisch overzicht Leiding en coördinatie | 5 |
| E: Voorbereide maatregelen Luchthaven Teuge | 6 |
| F: Planvorming Geneeskundige Organisatie | 6 |
| G: Informatie bevolking en handelingsperspectief..... | 6 |
| H: Maatregelen en voorzieningen t.b.v. betrokkenheid andere staat..... | 7 |
| I: Crisiscommunicatie | 7 |
| J: Overzichtskaart indeling luchthaven en de onmiddellijke omgeving | 7 |
| Wettelijke planvorming | 7 |
| Actualisatie en beproeven..... | 7 |
| Deel 2: Aandachtskaart Luchthaven Teuge..... | 8 |
| Deel 3: Bijlagen..... | 14 |

Deel 1: Algemene informatie

Inleiding

Het voor u liggende rampbestrijdingsplan (RBP) is opgesteld voor nv Luchthaven Teuge verder genoemd "Luchthaven Teuge", in Teuge, gemeente Voorst. Het RBP Luchthaven Teuge is één van de zeven rampbestrijdingsplannen die de VNOG maakt op basis van de Wet op de Veiligheidsregio's. Het doel is om inzicht te geven in de bedrijfsprocessen en de calamiteitbestrijdingsorganisatie die de luchthaven heeft en benoemt het de specifieke afspraken die zijn gemaakt op het gebied van melding en alarmering, op- en afschalen, leiding en coördinatie, informatiemanagement en crisiscommunicatie. Daarnaast geeft het plan inzicht in de mono- en multidisciplinaire aandachtspunten.

Leeswijzer

Het rampbestrijdingsplan schrijft niet voor hoe een incident bestreden moet worden maar beschrijft juist de aandachtspunten waarmee rekening gehouden moet worden. Gepoogd is om het document zo operationeel mogelijk te houden hetgeen de leesbaarheid ten goede komt. Hiervoor is het ingedeeld in drie delen:

Deel 1:

Dit generieke deel gaat in op de wettelijke aspecten die volgens het Besluit veiligheidsregio's in het rampbestrijdingsplan terug moeten komen.

Ook wordt de relatie aangegeven tussen het rampbestrijdingsplan en de wettelijke planvorming.

Er wordt eveneens kort ingegaan op de wijze van actualisatie en beproeving van het RBP.

Deel 2:

Dit deel bevat de operationele informatie die van belang is bij incidenten die Luchthaven Teuge kunnen treffen. De bedrijfsspecifieke informatie van Luchthaven Teuge is beschreven in een aandachtkaart Luchthaven Teuge. Deze aandachtkaart wordt opgenomen in de operationele app waardoor de informatie direct bij operationele functionarissen beschikbaar is.

Deel 3:

In dit deel zijn alle relevante bijlagen te vinden, inclusief een beknopte omschrijving, die zijn gebruikt bij het opstellen van het rampbestrijdingsplan. Vanwege de grootte van de documenten zijn deze digitaal beschikbaar en wel op de volgende locaties:

- 1: LCMS als voorbereide activiteit
- 2: I schijf: Operationele informatie multi / planvorming / rampbestrijdingsplannen / Luchthaven Teuge

Wettelijk kader

Vanuit de Wet veiligheidsregio's (Wvr) is in het Besluit veiligheidsregio's (Bvr) vastgesteld (artikel 6.2.1 lid 1) dat de veiligheidsregio verantwoordelijk is voor de vaststelling van een rampbestrijdingsplan (RBP), ter voorbereiding op een ramp op een luchthaven. Dit rampbestrijdingsplan is wettelijk verplicht voor luchthavens vallend onder brandrisicoklasse 3 of hoger.

Het Bvr geeft verder aan welke onderdelen expliciet in het RBP opgenomen dienen te worden. Deze zijn hieronder aangegeven.

A: Functies en verantwoordelijkheden Luchthaven Teuge

Om inzichtelijk te krijgen welke personen en functies binnen Luchthaven Teuge gemandateerd zijn om procedures binnen en buiten het vliegveld in werking te stellen, is in bijlage 2 het overzicht opgenomen van functies en functionarissen.

B: Crisisorganisatie VNOG

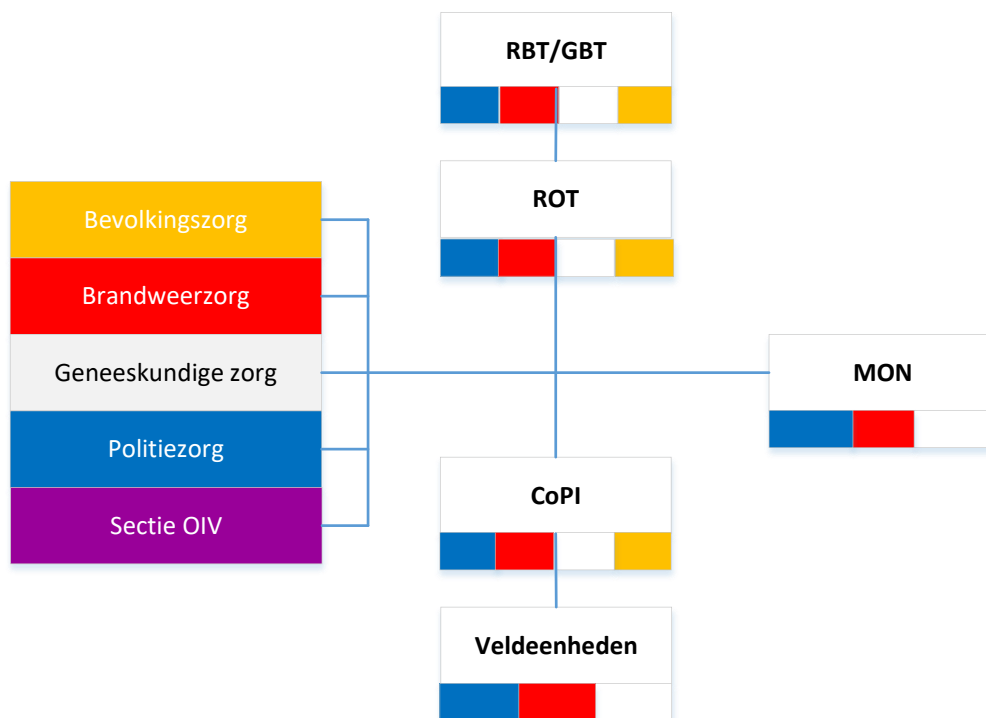
Ter voorbereiding op mogelijke rampen is voor het gebied van de Veiligheidsregio Noord- en Oost-Gelderland het Regionaal Crisis Plan (RCP) (bijlage 3) opgesteld. Zaken die beschreven staan in het RCP worden als bekend verondersteld en zullen niet opnieuw beschreven worden in dit plan. In het RCP zijn o.a. de functies opgenomen van personen die belast zijn met de operationele leiding van het geheel van bestrijdingsacties.

C: Opschaling en crisiscommunicatie

Bij incidenten komen crisisfunctionarissen samen in verschillende crisisteams. Crisiscommunicatie heeft binnen deze crisisteams een belangrijke plek. In 2018 is de organisatie van de crisiscommunicatie gewijzigd. Binnen de VNOG is de crisiscommunicatie bij opgeschaalde incidenten georganiseerd conform het model in bijlage 4.

Opschaling in crisissituaties gebeurt volgens het GRIP model. Het GRIP model is beschreven in het RCP.

D: Schematisch overzicht Leiding en coördinatie



Figuur: Voorbeeld bevelvoeringstructuur bij incident wat is opgeschaald naar GRIP 3

De operationele diensten worden conform de normale procedures gealarmeerd. Het Regionale crisisplan is hierbij van toepassing. Voor nadere uitleg van de crisisorganisatie, crisisprocessen en opschaling wordt dan ook verwezen naar het geldende crisisplan.

Dit betekent dat ook Luchthaven Teuge een rol en eigen verantwoordelijkheid heeft binnen de bestrijding en beheersing van een mogelijk incident. Deze verantwoordelijkheid is beschreven in het Calamiteitenplan 2015 van Luchthaven Teuge (bijlage 5).

Locatie crisisteams:

| Crisisteam | Locatie | Adres | Plaats |
|---------------------------------|-----------------|--------------------|---------------|
| Commando Plaats incident (CoPI) | Veilige locatie | Luchthaven Teuge | Teuge |
| Regionaal operationeel team | VNOG | Europaweg 79 | Apeldoorn |
| Gemeentelijk beleidsteam | Gemeentehuis | H.W. Iordensweg 17 | Twello |
| Regionaal beleidsteam | VNOG | Europaweg 79 | Apeldoorn |
| | | | |

E: Voorbereide maatregelen Luchthaven Teuge

Het verzorgingsgebied van de luchthaven is als volgt gedefinieerd:

1 kilometer voor- en na de start- / landingsbaan en 150 meter aan weerszijden van de as van de start / landingsbaan.

Calamiteitenorganisatie:

De Havenmeester of zijn waarnemer is de hoogst verantwoordelijke voor de leiding tijdens een calamiteit, tot de hulpdiensten arriveren. Daarnaast zijn er tijdens de openingstijden van de luchthaven minimaal twee Luchthaven Hulpverleners (LHV) aanwezig. De LHV is getraind en gecertificeerd als bedrijfshulpverlener, met aanvullend een aantal specifieke competenties voor hulpverlening op luchthavens. Voor inzetten binnen- en buiten het gedefinieerde gebied worden de hulpverleningsdiensten van de VNOG gealarmeerd.

F: Planvorming GHOR VNOG

Voor de Geneeskundige Hulpverleningsorganisatie in de Regio (GHOR) zijn er twee relevante documenten beschikbaar waarin op hoofdlijnen de opvang en verzorging van slachtoffers is beschreven. Beide documenten zijn als bijlagen beschikbaar.

- Samenvatting GGB opschalingsmodel. (Bijlage 6^a)
 - In dit model is het maatscenario waarin een incident met vooral mechanisch letsel uitgewerkt waarbij een globale verdeling van 25 x T1, 75 x T2 en 150 x T3 slachtoffers wordt aangehouden.
- Operationele samenwerking calamiteit Luchthaven Teuge; (Bijlage 6^b)
 - In dit document zijn de basisafspraken voor de geneeskundige operationele inzet aangegeven.

G: Informatie bevolking en handelingsperspectief

Al vanaf de conceptversie van het RBP wordt deze openbaar gemaakt conform de Algemene Wet Bestuursrecht. Deze geeft belanghebbenden een periode van minimaal zes weken de gelegenheid om zienswijzen in te brengen. Het concept RBP wordt beschikbaar gesteld op de website van de gemeente Voorst en de website van de VNOG. Bij de gemeentelijke mededelingen in de lokale krant komt een mededeling dat het concept RBP ter inzage ligt en waar het te vinden is. Hierbij wordt ook aangegeven op welke wijze zienswijzen ingediend kunnen worden. De VNOG zal ook actief deelnemen aan informatieavonden als deze worden georganiseerd om belanghebbenden te informeren.

H: Maatregelen en voorzieningen t.b.v. betrokkenheid andere staat

Indien de bevolking van of het milieu van een andere staat betrokken raakt of dreigt betrokken te raken bij het incident zullen maatregelen en voorzieningen getroffen moeten worden.

De bestuurlijke netwerkkaart 19 (Bijlage 12) Burgerluchtvaart geeft de formele gezag lijnen aan bij incidenten op luchthavens.

Zodra slachtoffers te betreuen zijn zal in de praktijk de Algemeen Commandant contact opnemen met het LOCC en zullen vervolgens de verschillende ministeries ingelicht worden. De voorzitter van de veiligheidsregio's neemt ook contact op met het Ministerie van V&J.

I: Crisiscommunicatie

Crisiscommunicatie, en daarmee het informeren van slachtoffers, bevolking, reizigers en medewerkers van de luchthaven wordt vormgegeven middels de reguliere afspraken uit het proces communicatie van het regionale crisisplan Veiligheidsregio Noord- en Oost-Gelderland. De Havenmeester of directeur van luchthaven Teuge zal indien nodig input aanleveren voor de crisiscommunicatie.

J: Overzichtskaart indeling luchthaven en de onmiddellijke omgeving

In bijlage 9 is de map weergegeven waarin beschikbaar kaartmateriaal is weergegeven. Deze bestaat uit:

- ✚ Overzicht luchthaven Teuge
- ✚ Coördinatenkaart
- ✚ Beschikbare bereikbaarheidskaarten

In bijlage 13 is de Operationele samenvatting calamiteiten Teuge te vinden. Hierin staat in het kort de beschrijving hoe op te treden bij calamiteiten.

Wettelijke planvorming

Ter voorbereiding op mogelijke rampen is voor het gebied van de Veiligheidsregio Noord- en Oost-Gelderland 2016 een regionaal crisisplan opgesteld. Zaken die beschreven staan in het RCP worden als bekend verondersteld en zullen niet opnieuw worden beschreven in dit plan. Dit rampbestrijdingsplan geeft dan ook alleen de afwijkingen en aanvullingen van de in het crisisplan beschreven processen weer. Het opstellen van het rampbestrijdingsplan heeft invloed op het Regionale Risicoprofiel. Door aan te geven welke maatregelen zijn getroffen om incidenten te beheersen zal het risico en de daarmee samenhangende effecten worden beperkt.

Actualisatie en beproeven

In het Bvr is beschreven hoe de Veiligheidsregio moet omgaan met een rampbestrijdingsplan. Hoofdstuk 6, §2, gaat hierbij specifiek in op luchthavens. Het bestuur van de veiligheidsregio draagt er zorg voor dat met passende tussenpozen, maar minimaal eenmaal per vier jaar het rampbestrijdingsplan opnieuw wordt gezien, beproefd en zonodig bijgewerkt. Bij de herziening wordt rekening gehouden met veranderingen die zich bij de inrichting en de VNOG hebben voorgedaan met nieuwe technische kennis en inzichten omtrent de bij rampen te nemen maatregelen.

De uitvoering van het beproeven wordt vastgesteld in het regionale multi oefenprogramma. De uitvoering van het beheer en actualisatie van het plan wordt gedaan door de VNOG, team crisisbeheersing, risicoanalyse en planvorming.

Bedrijfsinformatie

Luchthaven Teuge is één van de grote General Aviation vliegvelden in Nederland. De luchthaven bestaat al sinds 1935 en mag worden gebruikt voor nationaal en internationaal luchtverkeer. Een grote diversiteit aan luchtvaart maakt gebruik van de luchthaven waaronder commercieel luchtverkeer (rondvluchten, fotovluchten), (brandweer)inspectievluchten, vlieglessen, recreatief verkeer (privévluchten, parachutevluchten en zweefvluchten) en maatschappelijk verkeer (medische- politie en defensievluchten). Elk jaar trekt de luchthaven tussen 170.000 en 200.000 bezoekers.

Het werkingsgebied van Luchthaven Teuge is het luchtvaartterrein (Hangars zijn uitgesloten) en strekt zich uit van 1000 meter voor- en na de baandrempel en 150 meter links en rechts van de centerline. Tevens behoren de gebouwen (de toren en kantoren) van de NV Luchthaven Teuge en de tankinstallatie tot het werkingsgebied.



Luchtfoto Luchthaven Teuge en de positie t.o.v. de bebouwde omgeving

Risicoanalyse Scenario's en effecten (zie ook bijlage 1)

Risicoanalyse Vliegtuigongevallen:

Een groot aantal van deze scenario's zal tot gevolg hebben dat er slachtoffers vallen. Het aantal slachtoffers is afhankelijk van diverse factoren.

- ✚ Ongevallen op platform en taxibaan
 - Motorbrand bij het starten of uitzetten van de motor
 - Cabinebranden
 - Morsen tijdens tanken
 - Aanrijding tijdens het taxiën
- ✚ Ongevallen met (relatief) lage snelheid
 - Ongevallen tijdens start of landing
 - Buiklandingen (scenario 1)
 - Over- of undershoot¹
 - Helikopterlandingen
- ✚ Ongevallen met hoge snelheid
 - Botsingen in de lucht
 - Duikvlucht door onbestuurbare toestellen (scenario 2)
 - Aanvaring met masten of hoge gebouwen
- ✚ Scenario Tankinstallatie (Betrokken stoffen zie bijlage 10)
 - Jet A1 (Kerosine)
 - AVGAS 100LL

Scenario 1:

Er is een landing gepland van een vliegtuig met aan boord 20 inzittenden; Het landingsgestel weigert en het vliegtuig maakt een buiklanding. Hierbij raakt het toestel onbestuurbaar en komt voor het restaurant tot stilstand.

Scenario 2:

Een Cessna met aan boord 4 inzittenden raakt tijdens de landing onbestuurbaar en vliegt daardoor tegen de hangar waar juist op dat moment 18 parachutisten zich aan het voorbereiden zijn op een sprong. Als gevolg van de botsing vliegt het vliegtuig in brand en stort de hangar in en is er brand in de directe omgeving.

Effecten zijn afhankelijk van soort en hoeveelheid stof, de omgeving en het weertype. Bij de branden ontstaan dikke en zwarte rookwolken waarvan de samenstelling niet bekend is.

- ✚ Meestal brand
- ✚ Schade aan luchtvaartuigen en omgeving
- ✚ Meestal dodelijke en gewonde slachtoffers
- ✚ Repressieve maatregelen nodig
- ✚ Duur optreden crisisorganisatie incidentterrein +/- maximaal 1 dag
- ✚ Gezondheidseffecten door blootstelling aan de rook (veelal inhalatie effecten)
- ✚ Milieuschade aan bodem, bomen, planten, gewassen en grond- en oppervlaktewater.

¹ **Overshoot** is een term waarmee wordt aangegeven dat een vliegtuig de landingsbaan net mist. Bij **undershoot** raakt toestel de grond voor de landingsbaan.

Aandachtspunten t.b.v. CoPI /ROT

Luchthaven Teuge: Welke acties zet Teuge uit bij deze scenario's?

Uitrukalarm

Indien de luchthavenhulpverlening wordt gealarmeerd, rukt deze uit naar de plaats van de calamiteit.

De luchthavenhulpverlening:

- stelt zich via de eigen portofoon in verbinding met de luchthaven centralisten en meldt zich wanneer zij ter plaatse zijn;
- evalueert de situatie;
- voorziet de centrale post op de Havendienst zo snel mogelijk van deze informatie;
- start brandbestrijding en/of hulpverlening volgens eigen instructies en plannen.

De luchthaven-centralist:

- informeert de Meldkamer Oost Nederland;
- sluit de luchthaven voor vliegverkeer;
- zorgt voor opvang hulpdiensten bij de toegangspoort;
- informeert luchtvaartinstanties (OvV/KLPD/ABL).

Multi Algemeen

- Als één van de genoemde scenario's van toepassing is; Overweeg GRIP 2.
- Rijd met de windrichting mee naar het incident toe.
- Plaats de Mobiele Commando-unit (MCU) bovenwinds; buiten de cirkels.
- Snel starten met crisiscommunicatie en overweeg een NL-Alert om de omgeving te informeren en handelingsperspectief te bieden. (zie ook kader crisiscommunicatie)
- Overweeg bedrijfsdeskundige als adviseur in het CoPI
- Overweeg ontruiming omliggende objecten
- Houd rekening met gezondheidsaspecten en milieu
- Informeer (CET-MD / RIVM)

Uitvoeringsaspecten

- Bepaal gebiedsindeling (bron- en effectgebied)
- Hanteer ruime afzetting
- Overweeg schuilen of ontruimen bij betrokkenheid van gevaarlijke stoffen; geef dringende adviezen
- Hanteer startmal (L=750m;B=300 m)

Brandweer

- Overweeg inzetten SB voertuigen.
- Voorkom brand en dek de te ontsteken delen af met schuim.
- Scherm de romp af van de brand.
- Houd rekening met een brand onder druk bij de motoren (gebroken brandstofleiding).
- Brand in composietmaterialen behandelen als een brand met asbest.
- Denk aan sporen veiligstellen i.v.m. Onderzoeksraad voor Veiligheid

GHOR

- Triage, behandelen en vervoeren van slachtoffers
- Alarmeer de GAGS en overleg over de effecten voor de gezondheid door blootstelling aan rook.
- Zorg dat de informatie bekend is bij de overige disciplines en geef deze informatie door aan crisiscommunicatie.
- Breng indien nodig de kwetsbare objecten (zorginstellingen) in het mogelijke effectgebied in beeld.
- Stem af met GGD over inzet Psychosociale hulpverlening (PSH).
- Onderhoud, voor eventueel vervolgonderzoek gevaarlijke stoffen, contact met Medische Milieukunde (MMK) van de GGD.
- Stem af met bevolkingszorg voor eventuele slachtofferregistratie, vervolgonderzoek.

Politie

- Organiseer afzettingen boven- en benedenwinds; stem af met de brandweer over de veilige afstanden.
- Creëer veilige opstelplaats voor voldoende hulpverleningsvoertuigen en aan en afvoerroutes voor de hulpdiensten.
- Overweeg de Rijksstraatweg te gebruiken als UGS voor hulpverleningsdiensten; Toegangsweg naar het vliegveld is smal.
- Zorg voor het eventueel afzetten van het industrie terrein en de doorgaande wegen (verkeerscirculatie).
- Onderzoek of er (mogelijk) sprake is van opzet of een aanslag. Communiceer naar de overige diensten of het om een Plaats Delict (PD) gaat.

Bevolkingszorg

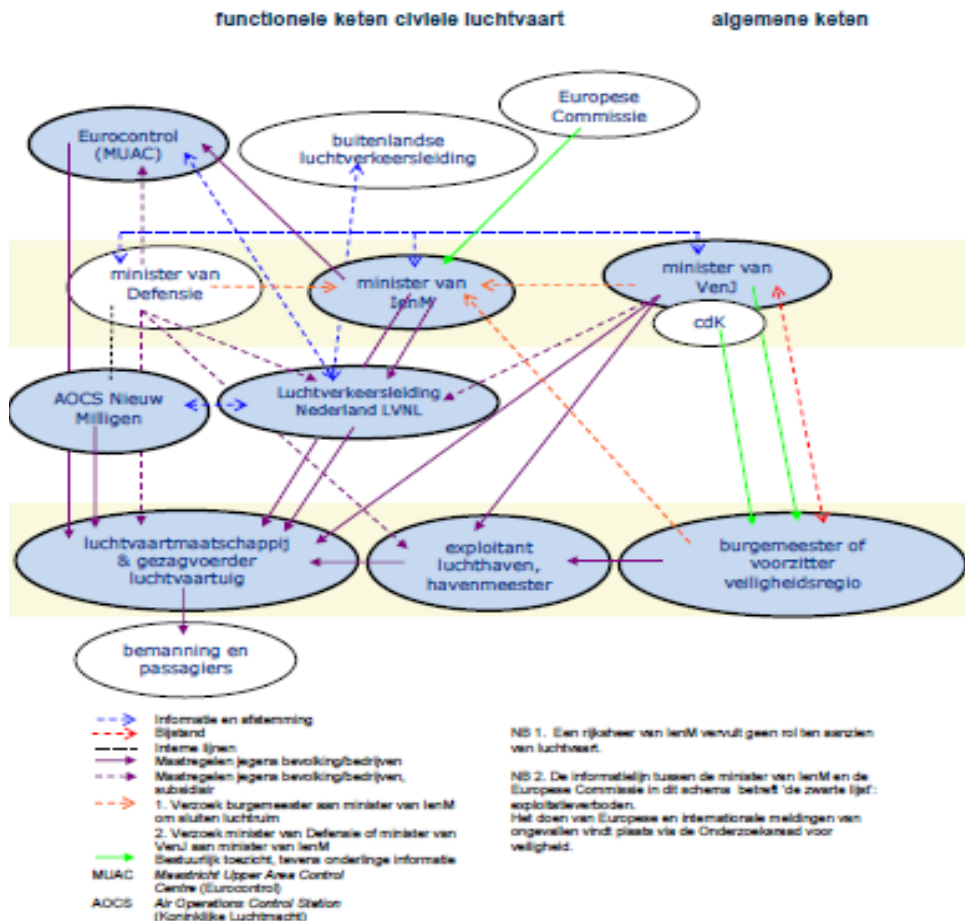
- Het proces Opvang en Verzorging kan eventueel opgestart worden. De vastgestelde opvanglocatie zijn via de gemeente beschikbaar. (www.crisisbeheersing.info)
- Achterhaal eventuele vergunningen of andere informatie over het bedrijf. (Provincie / ODRN)
- Breng risicovolle en kwetsbare objecten in de omgeving in beeld.
- Mate zelfredzaamheid
- Wie is bevoegd gezag?
- Denk aan het proces Omgevingszorg (milieubeheer, ruimtebeheer en bouwbeheer)
- Proces registratie schade
- Proces verwantencontact
- Start het proces preparatie nafase zo spoedig mogelijk op (schade-inventarisatie en aansprakelijkheid).

Crisiscommunicatie

- Structuur crisiscommunicatie is vastgelegd in piketregelingen.
- Snelheid van handelen is cruciaal;
- Contact gemeente Voorst (bronregio communicatie)
- Perspiket VNOG en eventueel perspiket gemeenten worden opgestart
- Krijg duidelijk of en tot waar het effectgebied is.
- Stem de communicatieboodschap voor de mensen in het effectgebied af met de GHOR.
- Opschaling i.g.v. buitenlandse slachtoffers.

Strategisch / Bestuurlijk

- Luchthaven Teuge ligt in de gemeente Voorst; informeer bij incidenten zo spoedig mogelijk de burgemeester via de reguliere lijnen.
- Houd rekening met buitenlandse slachtoffers
- Informeren buitenlandse autoriteiten.
- Zodra er gevaarlijke stoffen betrokken zijn is er een mogelijk dilemma om personen in een gebied te laten schuilen / ontruimen / evacueren. Adviseer vanuit de brandweer en GHOR over (gezondheids)effecten hiervan.
- Algemeen bestuurlijke aandachtspunten zijn opgenomen in bijlage 11.



Bestuurlijke netwerkkaart 19: Burgerluchtvaart

Deel 3: Bijlagen

Bijlagen zijn beschikbaar op de volgende locaties:

- 1: LCMS als voorbereide activiteit
- 2: I schijf: Operationele informatie multi / planvorming / rampbestrijdingsplannen /

Bijlagen

1. Risicoanalyse, Scenario's en Effecten

Voor Luchthaven Teuge zijn 2 scenario's uitgewerkt; deze zijn afgeleid uit de "handreiking crisisbeheersing op luchthavens". Uitgegaan wordt van brandrisicoklasse 3. Scenario's worden ook meegenomen in het Regionale Risico Profiel.

De belangrijkste kenmerken van vliegtuigongevallen zijn in beeld gebracht; evenals de effecten die kunnen optreden als een scenario zich voordoet.

2. Functies, Functionarissen en verantwoordelijkheden Luchthaven Teuge

Hierin zijn de functies en verantwoordelijkheden beschreven van de aan de Luchthaven Teuge verbonden personen ((assistent)havenmeesters) die bevoegd zijn om procedures van alarmering binnen en buiten de inrichting in werking te stellen en van inwerkingstelling van bestrijdingsacties (LHV-er) binnen de inrichting in werking te doen stellen.

3. Regionaal Crisisplan

Zaken die beschreven staan in het RCP worden als bekend verondersteld en zullen niet opnieuw beschreven worden in dit plan. Ter verduidelijking is het plan wel als bijlage toegevoegd.

4. Organisatie Crisiscommunicatie

Beschrijving van de taken en verantwoordelijkheden van de crisisorganisatie in de verschillende crisisstaven.

5. Calamiteitenplan 2015

Hierin is de calamiteitenorganisatie van Luchthaven Teuge beschreven

6. Planvorming Geneeskundige Organisatie

- a. Samenvatting GGB opschalingsmodel
- b. Operationele samenwerking bij calamiteit Luchthaven Teuge

7. Convenant Kreis Kleve

In dit convent zijn afspraken vastgelegd hoe in crisissituaties wordt samengewerkt.

8. Aandachtkaarten

In deze kaarten is de operationele informatie weergegeven van de betreffende incidenten. De kaarten zijn ook in de app beschikbaar voor operationele functionarissen.

- a. ARO 25103 → Kleine luchtvaart
- b. ARO 25104 → Middelgrote en grote luchtvaart
- c. ARO 30003 → Schuimblus inzet
- d. ORO 25103 → Luchtvaartongevallen
- e. Teuge- Legenda vliegtuigen

9. Kaartmateriaal (map)

In deze bijlage is alle informatie die in kaartvorm beschikbaar is, opgenomen. Het betreft hier:

- Overzichtstekening Luchthaven Teuge
- Bereikbaarheidskaarten zoals die in de voertuigen beschikbaar is.
- Coördinatenkaart

10. Stofinformatie

Het betreft hier:

- Jet A1 (chemiekaart)
- AVGAS 100LL (MSDS)
-

11. Algemeen bestuurlijke aandachtspunten

Hierin zijn een aantal punten aangegeven wat mogelijk tot een dilemma kan leiden. Tevens wordt hier ingegaan op de vergunningverlening van Luchthaven Teuge

12. Bestuurlijke netwerkkaart 19:

Deze netwerkkaart geeft een beschrijving van de formele gezagslijnen bij incidenten op luchthavens. De meest actuele versie is te vinden via onderstaande link

<https://www.ifv.nl/kennisplein/Paginas/bestuurlijke-netwerkkaarten-crisisbeheersing.aspx>

Afkortingenlijst

| | |
|--------|--|
| ABL | → Analyse Bureau Luchtvaart |
| ARO | → Aandachtskaart Repressief Optreden |
| Bvr | → Besluit Veiligheidsregio's |
| CET-MD | → Crisis Expert Milieu en Drinkwater |
| CoPI | → Commando Plaats Incident |
| GGB | → Grootschalige geneeskundige Bijstand |
| GGD | → Gemeentelijke Gezondheidsdienst |
| GHOR | → Geneeskundige Hulpverleningsorganisatie in de Regio |
| GRIP | → Gecoördineerde Regionale Incidentbestrijdingsprocedure |
| IFV | → Instituut Fysieke veiligheid |
| KLPD | → Korps Landelijke Politie Diensten |
| LCMS | → Landelijk Crisis Managent Systeem |
| LHV | → Luchtvaart Hulpverleners |
| MCU | → Mobiele Commando Unit |
| MMK | → Medisch Milieukundige |
| MON | → Meldkamer Oost Nederland |
| MSDS | → Material Safety Data sheet |
| ODRN | → Omgevingsdienst Regio Nijmegen |
| OIV | → Operationele Informatie Voorziening |
| ORO | → Operationele Informatie Repressief Optreden |
| OvV | → Onderzoeksraad voor Veiligheid |
| PD | → Plaats Delict |
| PSH | → Psycho Sociale Hulpverlening |
| RBP | → Rampbestrijdingsplan |
| RBT | → Regionaal Beleidsteam |
| RIVM | → Rijks Instituut voor Volksgezondheid en Milieu |
| ROT | → Regionaal Operationeel Team |
| RCP | → Regionaal Crisisplan 2021-2024 |
| SB | → Schuim blusvoertuigen |
| VNOG | → Veiligheidsregio Noord- en Oost-Gelderland |
| Wvr | → Wet Veiligheidsregio's |

Verzendlijst

Een exemplaar van dit rampbestrijdingsplan wordt toegezonden aan:

- Provincie Gelderland
- Directie Luchthaven Teuge
- Gemeente Voorst
- Politie-eenheid Oost Nederland
- Waterschap Vallei en Veluwe
- Veiligheidsregio Noord- en Oost-Gelderland
- Omgevingsdienst Regio Nijmegen
- Omgevingsdienst

