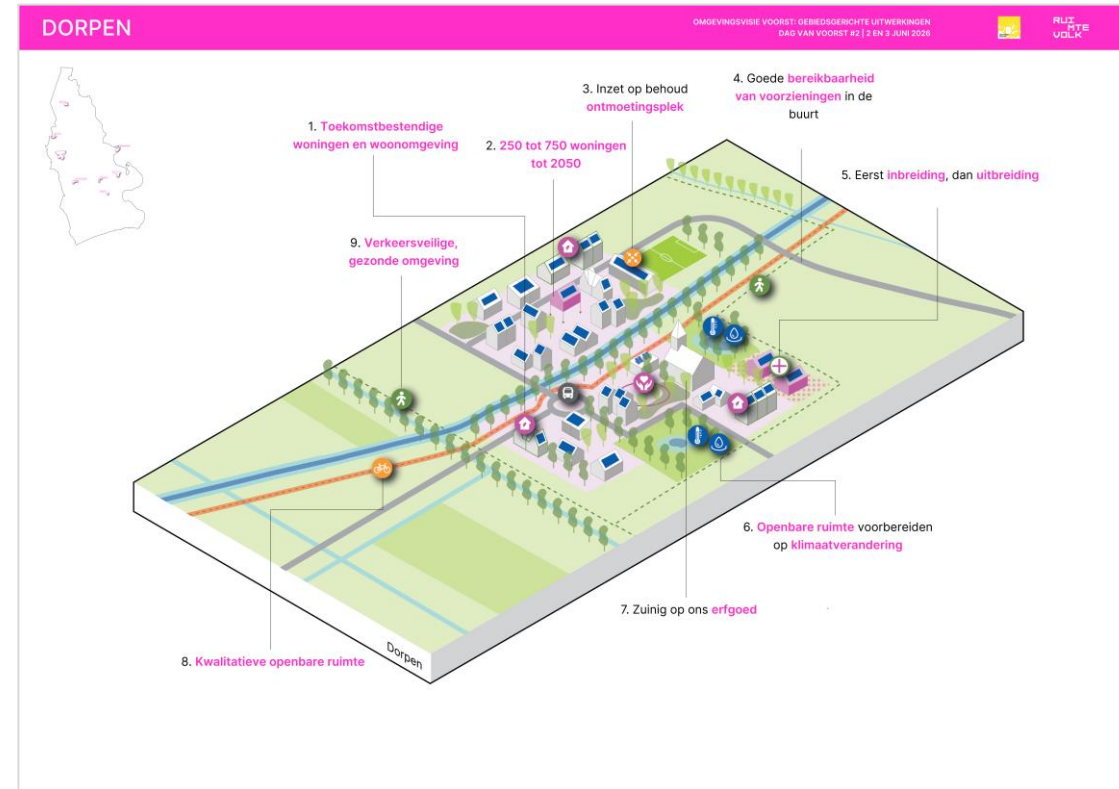


Dorpen (Bussloo, De Vecht, Nijbroek, Posterenk, Steenenkamer, Teuge, Wilp, Wilp-Achterhoek)

Leeswijzer

Op deze afbeelding ziet u een 'tegel'. Dit is een abstracte 3D-weergave van de dorpen. Het is dus een versimpeld beeld waarop u elementen van Bussloo, De Vecht, Nijbroek, Posterenk, Steenenkamer, Teuge, Wilp en/of Wilp-Achterhoek herkent. U kunt daarom ook niet tot op straatniveau een exacte locatie terugvinden. Het is een toekomstbeeld: geen bouwtekening. Met elementen op de tekening zoals symbooltjes en pijlen laten we zien waar we kansen zien om onze doelen te behalen. Bijvoorbeeld als het gaat om meer groen, ruimte voor wonen of verkeer. De nummers hieronder corresponderen met de nummers op de afbeelding.

1. We werken aan ***toekomstbestendige woningen*** én woonomgeving. We stimuleren woningeigenaren om hun eigen woning toekomstbestendig te maken met verduurzaming en vergroening.
2. In de dorpen zien we ruimte voor het bouwen van ***250 tot 750 woningen tot 2050, passend bij de lokale woonwensen en de identiteit van ieder dorp***. Dat betekent dat het ene dorp meer groeit dan het andere, afhankelijk van het karakter, de behoeften en woningbouwinitiatieven.
3. We streven naar leefbare dorpen waar inwoners zich verbonden voelen en elkaar kunnen helpen. Daarom zetten we in elk dorp in op het behoud van een ***eigen ontmoetingsplek*** zoals een dorps huis of gemeenschapsruimte.
4. We zetten ons in voor een ***goede bereikbaarheid naar andere voorzieningen*** in de buurt. Het liefst behouden we voorzieningen in de dorpen, maar we zien ook dat dit in toekomst niet altijd zal lukken. Bij nieuwe ontwikkelingen stimuleren we slimme oplossingen zoals ***multifunctioneel gebruik van gebouwen en inzet van mobiele voorzieningen***.
5. We richten ons in eerste instantie op bouwen binnen het dorp (***inbreiding***). Wanneer bij een dorp weinig mogelijkheden voor inbreiding zijn, kijken we naar kansen voor ***dorpsuitbreiding***. Daarbij passen we het ***Groen Groeit Mee-principe*** toe: de bouw van huizen gaat hand-in-hand met aandacht voor natuur, water(berging), klimaat en recreatie.



6. We investeren in een ***omgeving die is voorbereid op het veranderende klimaat*** en rekening houdt met natuurwaarden. Bij de inrichting van de openbare ruimte betekent dit een inzet op voldoende groen dat werkt als een spons bij hevige regen, en verkoeling biedt bij warmte.
7. We zijn ***zuinig op onze cultuur en ons erfgoed***. Bij nieuwe ontwikkelingen koesteren we historische gebouwen en (landschappelijke) structuren.
8. We ***investeren in de kwaliteit van de openbare ruimte***, zodat deze inwoners en bezoekers uitnodigt om te ontmoeten, ontspannen en bewegen. Daarbij zetten we in op eenvoudige, goed onderhouden voorzieningen in een natuurlijke omgeving en ***goede wandel- en fietsverbindingen*** met het omliggende landelijk gebied.
9. We zetten ons in voor een ***verkeersveilige, duurzame en gezonde omgeving*** waarbij voorzieningen en de omliggende dorpen goed bereikbaar zijn. Bij de inrichting van de openbare ruimte staan wandelaars en fietsers centraal, gevolgd door het openbaar vervoer en pas als laatste de auto.