

Samen maken we de beweging naar voren



**Uitvoeringsprogramma Kadernota Sociaal Domein
2023-2024**

Inhoudsopgave

1. Inleiding	2
2. Transformatie-opgave: de beweging naar voren.....	3
2.1. Transformatiedoelen concretiseren in werkprincipes	3
2.2. Borgen aanbevelingen preventieproject Voorst onder de Loep	5
2.3. Transformeren vanuit het gedachtegoed van positieve gezondheid	6
2.4. Maatregelen: de transformatie-agenda	7

Bijlagen

1. Samen maken we de beweging naar voren: transformatieopgave in één afbeelding	8
2. Uitvoeringsplannen Kadernota Sociaal Domein	9

1. Inleiding

Normaliseren van opvoedingsvraagstukken. Stimuleren van een gezonde leefstijl. Opstellen van de beleidsevaluatie schuldhelpverlening. Starten van een pilot budgetcoaching voor statushouders. Schrijven van een lokale inclusie-agenda. Zo maar wat onderwerpen waar we ons in het sociaal domein mee bezighouden.

In het voorliggende uitvoeringsprogramma 2023-2024 van de kadernota sociaal domein 2020-2024 leest u er meer over. Dit uitvoeringsprogramma borduurt verder op het vorige uitvoeringsprogramma 2022. Ook zijn de afspraken opgenomen uit het coalitieakkoord Samen beter 2022-2026.

In dit uitvoeringsprogramma besteden we ook aandacht aan de werkwijze die we in het sociaal domein hanteren: de beweging naar voren. Hiermee bedoelen we dat we, om de zorg en ondersteuning toekomstbestendig te houden, deze anders moeten organiseren met meer aandacht voor preventie. Alleen op deze wijze blijft geïndiceerde zorg en ondersteuning betaalbaar en beschikbaar voor inwoners die onze hulp echt nodig hebben. In de kadernota sociaal domein noemden we dit de transformatie-opgave. In hoofdstuk 2 gaan we hier nader op in.

Transformeren, duurzaam veranderen, vraagt om een integrale aanpak. Het vraagt ook om lange adem. Het is een traject waarmee we in 2022 een start hebben gemaakt en die we de komende jaren volop doortrekken. We benadrukken in dit uitvoeringsprogramma wederom de werkprincipes van waaruit we sinds 2022 werken. Ook voegen we de aanbevelingen toe die het preventieproject Voorst onder de Loep eind 2021 aan de gemeente meegaf om preventief werken binnen de gemeentelijke organisatie te verankeren. We voegen vanuit het coalitieakkoord hier het gedachtegoed van 'positieve gezondheid' aan toe. Werken vanuit dit concept draagt bij aan het versterken van de veerkracht van inwoners. En daarmee aan gezonde en gelukkige inwoners die meedoen aan de samenleving.

2. Transformatie-opgave: de beweging naar voren

2.1. Transformatiedoelen concretiseren in werkprincipes

In de kadernota sociaal domein 2020-2024 zijn de volgende transformatiedoelen geformuleerd:

- meer samenwerken binnen het sociaal domein;
- meer samenwerken met andere domeinen;
- meer samenwerking tussen inwoners, maatschappelijke organisaties, partners en regio;
- meer werken vanuit de leefwereld van inwoners;
- inzetten op het voorkomen van problemen in plaats van het oplossen van problemen;
- verbreden van de mogelijkheden van algemene voorzieningen.

Omdat deze doelen nogal abstract zijn, hebben we ze in 2021 vertaald in vijf werkprincipes. Die zijn bedoeld om richting geven aan ons handelen, ook in 2023 en 2024. Zodat we weten dat we de goede dingen op de juiste manier doen. De werkprincipes gaan over de manier waarop we de transformatiedoelen willen bereiken. Centraal hierin staat dat we de 'de beweging naar voren' maken, waarvoor we samen - inwoners, maatschappelijke organisaties en gemeente - aan de lat staan.

Werkprincipes

We werken samen met inwoners en partners aan:

1. investeren in een sterke Voorster samenleving;
2. tijdig signaleren;
3. passende zorg & ondersteuning, zo licht mogelijk, zoveel mogelijk dichtbij;
4. creatieve oplossingen;
5. resultaatgericht samenwerken.

Hieronder lichten we deze werkprincipes toe.

1. Investeren in een sterke Voorster samenleving



Als gemeente investeren we in een sterke samenleving, waar inwoners de regie hebben over hun eigen leven en zich verantwoordelijk voelen voor elkaar. Waar inwoners een goed sociaal netwerk hebben en met hulpvragen zoveel mogelijk terecht kunnen bij familie, buurtgenoten of vrijwilligersorganisaties. Waar niet bij elk probleem een professional nodig is om tot een oplossing te komen.

Een samenleving waarin mensen elkaar makkelijk kunnen vinden. Daarom versterkt de gemeente de samenwerking met haar partners: van bedrijfsleven tot buurtcontactpersonen, van huisarts tot middelbare school en van woningcorporatie tot voetbalvereniging. We zetten in op netwerken, elkaar beter leren kennen en het delen van kennis en ervaring. Niet iedereen hoeft alles te kunnen. Als we elkaar maar weten te vinden en elkaar versterken. Met een sterke samenleving dragen we bij aan preventie.

2. Tijdig signaleren



Als we in Voorst op tijd zien dat iemand een probleem heeft en hierop handelen, voorkomen we dat een relatief klein probleem groter wordt. Daarom gaan we kwetsbare inwoners of risicovolle situaties eerder signaleren. We zien hier vooral een rol voor de samenleving. De gemeente gaat in gesprek met inwoners, vrijwilligersorganisaties en professionals hoe we deze rol kunnen versterken. Daar horen ook afspraken bij over doorverwijzing, outreachend werken en wie nazorg kan verlenen.

3. Passende zorg & ondersteuning, zo licht mogelijk, zoveel mogelijk dichtbij

Er is in de gemeente een breed aanbod aan hulp en ondersteuning dat laagdrempelig en vrij toegankelijk is. Een oplossing voor een vraag van de inwoner hoeft dan ook lang niet altijd door de gemeente geleverd te worden:



- Waar mogelijk wordt hulp geleverd door eigen netwerk of vrijwilligers. Zo nodig (deels) door professionals.
- Waar mogelijk vindt ondersteuning plaats in groepsverband. Zo nodig individueel.
- Waar mogelijk tijdelijk en zo nodig langdurig.

Professionele ondersteuning via de gemeentelijke toegang blijft beschikbaar voor inwoners die dit écht nodig hebben en niet zelfstandig of met steun uit de samenleving tot een oplossing komen. Ook de mate van ondersteuning zullen we kritischer beoordelen. Licht waar kan, zwaar waar nodig.

4. Creatieve oplossingen



Als een inwoner zich bij de gemeente meldt met een vraag, luisteren we met een open houding en vragen door om te ontdekken wat mensen nodig hebben. Niet de regelgeving staat voorop, maar een passende oplossing die de gemeente samen met de inwoner zoekt. Hierbij wordt rekening gehouden met behoefte en haalbaarheid. Dit betekent dat de gemeentelijke toegang niet altijd doet wat gevraagd wordt, maar wat nodig is. Dat kan ook een creatieve oplossing zijn waar de inwoner nog niet aan had gedacht. Medewerkers van de gemeente zijn in staat om de inwoner hier goed in mee te nemen en keuzes uit te leggen.

5. Resultaatgericht samenwerken



In de opdrachtverlening aan partners is de gemeente duidelijk in wat ze wil. Aan de professionals in het veld wordt ruimte gegeven hoe de opdracht wordt uitgevoerd. Zo versterkt de gemeente haar regierol richting de partners waarmee een inkoop- of subsidierelatie bestaat. Met als doel om met de beschikbare middelen zo veel mogelijk mensen zelfredzaam te laten zijn. Daarom werken consulenten – in de integrale toegang noemen we vanaf 2022 alle tweedelijns medewerkers consulent- doelgericht met inwoners die een ondersteuningsvraag hebben. We besteden de middelen efficiënt en monitoren de effecten.

2.2. Borgen aanbevelingen preventieproject Voorst onder de Loep

In 2017 startte de gemeente het project Voorst onder de Loep om problemen in de samenleving te voorkomen. Het project stimuleerde de samenwerking binnen de Voorster samenleving gericht op het voorkómen van maatschappelijke problemen. Mede dankzij het project is er veel aandacht voor preventie in de kadernota sociaal domein. Het project is in 2021 beëindigd.

Vorst onder de Loep heeft in een evaluatie aangegeven dat er al veel stappen in de gemeente zijn gezet in het preventief denken en werken. Om het preventief werken binnen de gemeentelijke organisatie beter te verankeren, zijn er 7 aanbevelingen gedaan. Deze aanbevelingen zijn opgenomen in het uitvoeringsprogramma 2022 met de wijze waarop we uitvoering eraan geven. Ze gelden ook voor de periode 2023 en 2024. Daarom zijn ze ook opgenomen in dit uitvoeringsprogramma:

Aanbeveling	Borging
1. Uitvoeren kadernota sociaal domein	<ul style="list-style-type: none"> ▪ (Twee)jaarlijks stellen we een uitvoeringsprogramma sociaal domein op, met trekkers per opgave.
2. Bouwen aan een sterker en breder netwerk	<ul style="list-style-type: none"> ▪ Samen met partners organiseren we thematische (netwerk)bijeenkomsten (onderdeel van de transformatie-agenda). ▪ Het MT stuurt erop dat medewerkers vaardigheden en tijd hebben voor netwerkontwikkeling.
3. Signaleren en doorverwijzen	<ul style="list-style-type: none"> ▪ Is opgenomen in de werkwijze om de opgaven in de kadernota sociaal domein uit te voeren. Is ook onderdeel van de transformatie-agenda. O.a. maken we meer gebruik van signaleringskaarten
4. Samenwerken	<ul style="list-style-type: none"> ▪ Bij de uitvoering van alle opgaven werken we samen met een scala aan partners
5. Communicatie over maatschappelijke thema's	<ul style="list-style-type: none"> ▪ Er is een communicatiekalender sociaal domein, gericht op het informeren van inwoners. Elke maand staat één thema centraal in het Voorster Nieuws. In de sociale kaart Kijkinderkernen.nl, zijn ook themapagina's toegevoegd.
6. Preventie onderdeel van de dagelijkse werkzaamheden	<ul style="list-style-type: none"> ▪ Is geborgd binnen de uitvoeringsplannen van de opgaven sociaal domein. ▪ Is onderdeel van de transformatie-agenda.
7. In contact met inwoners	<ul style="list-style-type: none"> ▪ Binnen het sociaal domein is dit functioneel geborgd bij de Adviesraad sociaal domein; ▪ Jaarlijkse voeren we klantonderzoeken Wmo en Jeugd uit. De resultaten betrekken we bij de doorontwikkeling van ons beleid. ▪ De subsidiepartners evalueren regelmatig het gebruik en de waardering van activiteiten door deelnemers. ▪ Bij het opstellen van de omgevingsvisie is volop geëxperimenteerd met verschillende participatievormen, zoals een denktank van bewoners en een participatie-app. ▪ De coördinator maatschappelijke initiatieven heeft veel contact met inwoners en speelt een belangrijke rol binnen het sociaal en fysiek domein als intermediair. ▪ Extra aandacht voor het betrekken van kwetsbare groepen inwoners (zoals mensen met een verstandelijke beperking en autisme) hebben we belegd bij MEE Veluwe.

2.3. Transformeren vanuit het gedachtegoed van positieve gezondheid

In het coalitieakkoord staat: *We bespreken met inwoners, hun netwerk en professionals welke acties het meest bijdragen aan geluk en gezondheid. Het model van positieve gezondheid vormt bij deze gesprekken het uitgangspunt.*

Positieve gezondheid is de benadering binnen de gezondheidszorg die niet de ziekte, maar een betekenisvol leven van mensen centraal stelt. De nadruk ligt op veerkracht, eigen regie en het aanpassingsvermogen van mensen en niet op de beperking of ziekte. Werken vanuit het gedachtegoed van positieve gezondheid past dan ook naadloos bij de transformatieopgave om aan te sluiten bij de leefwereld van onze inwoners. En bij het werkprincipe: investeren in een sterke Voorster samenleving.

Versterken eigen regie inwoners

In Voorst spreken we inwoners aan op hun eigen kracht en mogelijkheden. We geloven in wat iemand zelf kan en vullen aan waar nodig. Oplossingen voor dagelijkse vragen zoeken we zoveel mogelijk in de directe omgeving. Gewoon, dichtbij. Denk aan activiteiten die buurtsportcoaches organiseren om mensen met een beperking weer in beweging te krijgen. Of aan de vele ontmoetingsplekken in de kernen met een breed en gevarieerd activiteitenaanbod waaraan iedereen kan meedoen. Bij jeugd staat het normaliseren van opvoedingsvragen centraal. Ouders worden ondersteund om op eigen wijze, met hulp van familie en burens opvoedvragen op te lossen.

In 2023 willen we het gedachtegoed van positieve gezondheid verder uitwerken door:

- het organiseren van een netwerkbijeenkomst met als thema 'nieuwsgierig zijn naar je inwoner' waarbij de verschillende methodische werkwijzen in onze gemeente om inwoners in hun kracht te zetten onder de aandacht worden gebracht.
- het ontwikkelen van een Voorster visie op Positieve gezondheid. Wat betekent dit voor onze inwoners en welke resultaten moet dit opleveren?
- de visie vertalen we in een gemeenschappelijke Voorster werkwijze. We werken nader uit welke rol we hierin zien voor het team inwonerondersteuning.
- de vraagstelling in gespreksverslagen van consultants laten we beter aansluiten bij het gedachtegoed van positieve gezondheid.

Meer samenhang: een breed preventieoverleg

Werken vanuit positieve gezondheid betekent dat we vanuit verschillende invalshoeken integraal moeten kijken naar de situatie van onze inwoners. Bestaanszekerheid, leefomgeving, zorg, sport & cultuur dragen allemaal bij aan positieve gezondheid. Creëren van meer samenhang tussen deze beleidsterreinen helpt om dichterbij de leefwereld van de inwoner te komen waardoor we effectiever in de uitvoering van ons beleid zullen zijn. Daarbij sluiten we aan bij landelijke ontwikkelingen. Het Ministerie van VWS werkt samen met de VNG en Zorgverzekeraars Nederland aan een integraal Gezond en Actief Leefstijl Akkoord (GALA) om in 2023 een samenhangende aanpak te ontwikkelen gericht op het stimuleren van gezondheid, sport en bewegen, cultuurparticipatie en het versterken van de sociale basis. Daartoe stelt het Rijk middelen ter beschikking in één specifieke uitkering. Gemeenten dienen hiertoe een integraal plan van aanpak op te stellen. Wij zijn voornemens een lokaal breed preventieoverleg op te richten met vertegenwoordigers uit de zorg-, welzijns-, onderwijs- en sportsector dat op strategisch niveau richting geeft aan de planvorming en monitoring van het lokale GALA-akkoord. Daarmee dragen we ook bij aan onze transformatieagenda.

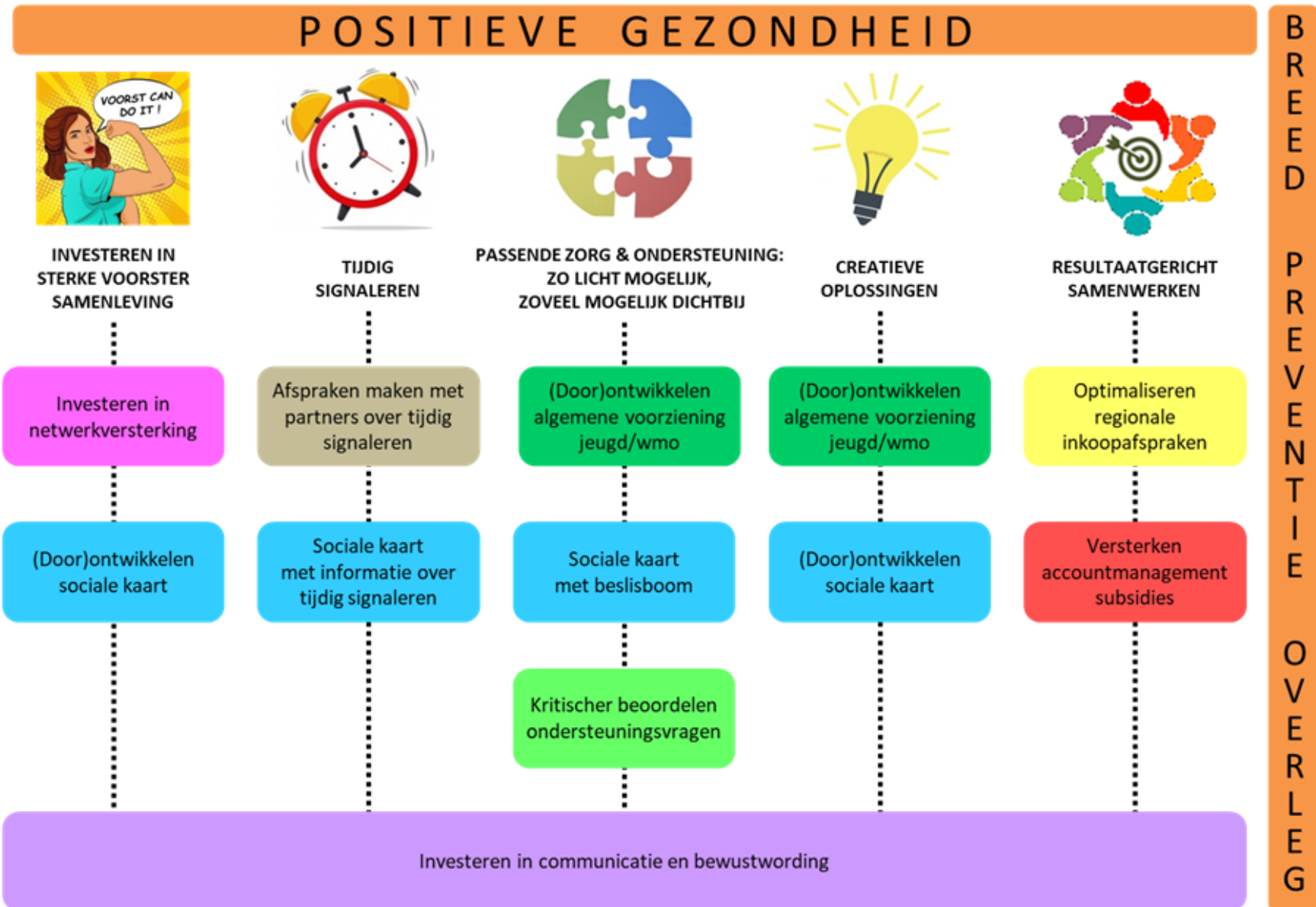
2.4. Maatregelen: de transformatie-agenda

Vanuit de werkprincipes, de aanbevelingen van Voorst onder de Loep om preventie te borgen, én het gedachtegoed van positieve gezondheid, komen we tot een geïntegreerde set aan maatregelen: de transformatie-agenda. Deze werken door in alle 19 opgaven uit de kadernota:

	Maatregel	Activiteiten 2023-2024
1	Investeren in netwerkversterking	<ul style="list-style-type: none"> ▪ In subsidieafspraken met partners (mens en Welzijn, Stimenz en MEE) zijn activiteiten opgenomen die het sociale netwerk van kwetsbare inwoners versterken. Denk aan inzet methodiek Sociale Netwerk Strategie en het organiseren van sociale vaardigheidstrainingen. ▪ Gemeente en subsidiepartners organiseren diverse (thematische) netwerkbijeenkomsten op het terrein van welzijn & zorg. ▪ Starten overkoepelend preventienetwerk gericht op integrale afstemming.
2	(Door)ontwikkelen sociale kaart kijkindekernen.nl	<ul style="list-style-type: none"> ▪ Het activiteitenaanbod op de sociale kaart wordt voortdurend geactualiseerd; we ontwikkelen nieuwe functies, zoals themapagina's. ▪ Regelmatig communiceren we met inwoners en professionals over het bestaan/het gebruik en de functies van de sociale kaart;
3	Afspraken met partners over vroegtijdig signaleren	<ul style="list-style-type: none"> ▪ In subsidieafspraken met partners is dit opgenomen. Denk bijvoorbeeld aan het vroegtijdig signaleren van dementie, eenzaamheid, valpreventie. ▪ We nemen signaleringskaarten op in de sociale kaart kijkindekernen.nl ▪ Ook hebben we hier aandacht voor in netwerkoeverleggen (met partners waarmee we geen subsidierelatie hebben). Denk aan vroegtijdig signaleren van kwetsbare ouders, mentaal welzijn, kinder- en ouderen mishandeling etc.
4	Kritischer beoordelen ondersteuningsvragen	<ul style="list-style-type: none"> ▪ Bij meldingen voor dagbesteding licht en basis en bij herindicaties onderzoeken we of de ontmoetingsplekken waar professionals van Mens & Welzijn bij betrokken zijn een passende voorliggende voorziening zijn. ▪ Toepassen van het nieuwe normenkader Hulp bij het Huishouden. ▪ In 2022 hebben we een werkproces overgang Wmo (Wet maatschappelijke ondersteuning) naar Wlz (Wet langdurige Zorg) opgesteld. We monitoren in 2023 en 2024 de uitvoering. ▪ We blijven inzetten op normalisering, zowel bij jeugd als in de Wmo.
5	(Door)ontwikkelen voorliggende voorzieningen Jeugd/Wmo	<ul style="list-style-type: none"> ▪ Eind 2022 hebben we een voorstel ontwikkeld om in 2023 meer voorliggende voorzieningen jeugd in te zetten; vooral ook om preventieve inzet te plegen bij echtscheiding. We monitoren de voortgang. Op basis hiervan ontwikkelen we in 2023 een voorstel voor structurele inzet. ▪ We onderzoeken welke voorliggende, vrij toegankelijke alternatieven we kunnen ontwikkelen voor individuele begeleiding Wmo
6	Optimaliseren regionale raamovereenkomsten Jeugd/Wmo	<ul style="list-style-type: none"> ▪ We monitoren hoe vaak we gebruikmaken van het regionaal beschikbare logeerbed en of dit bijdraagt aan het voorkomen van overbelasting door mantelzorgers. ▪ We volgen de regionale ontwikkelingen inzake het ontwikkelen van alternatieven voor dagbesteding en individuele begeleiding
7	Versterken opdrachtgeversrol gemeente, contract- en subsidiemanagement	<ul style="list-style-type: none"> ▪ In de subsidiebeschikkingen geven we duidelijker aan welke resultaten we van onze partners verwachten. ▪ Met onze grote subsidiepartners monitoren we de voortgang. We hebben we regelmatig ambtelijk en bestuurlijk overleg over de stand van zaken.
8	Communiceren met de samenleving over maatschappelijke thema's; Bewustwording creëren	<ul style="list-style-type: none"> ▪ Elke maand is er een themapagina over het sociaal domein in het Voorster nieuws. ▪ We ontwikkelen themapagina's op kijkindekernen.nl, met informatie over wat inwoners zelf kunnen doen om vitaal te blijven. ▪ In onze subsidieafspraken met partners maken we afspraken over communicatie met inwoners over maatschappelijke onderwerpen.

In bijlage 1 (volgende pagina) laten we in één beeld zien hoe positieve gezondheid, een breed preventieoverleg en de werkprincipes bijdragen aan de uitvoering van de transformatie-agenda.

Samen maken we de beweging naar voren



Uitvoeringsplannen 2023 - 2024



Thema Gezondheid					
Opgave 1.1 Gezond opgroeien – ouders zijn zich bewuster van en zelfverzekerder over gezonde opvoeding					
Ambities					
1. Professionals sluiten op een goede en veilige wijze aan bij de vragen en behoeften van ouders.					
2. Er is een goede communicatie tussen ouders en professionals en tussen professionals en ouders onderling. Men vindt elkaar op een laagdrempelige manier.					
Resultaat	Stand van zaken	Activiteiten 2023-2024	Partners	Kosten/investering	Indicator
1. Professionals sluiten op een goede en veilige wijze aan bij de vragen en behoeften van ouders.	Er is een plan voor integrale toegang met als onderdeel het versterken van het voorliggend veld.	Versterken van het voorliggend veld en vrij toegankelijke zorg.	Ketenpartners MEE, Stimenz, Mens & Welzijn, onderwijs, kinderopvang, huisartsen, V érian.	Uitbreiding van de vrij toegankelijke zorg financieren we vanuit middelen voor jeugdhulp, bestaande subsidiebudgetten en eenmalige middelen voor onderwijs (NPO-middelen).	Aantallen bij opvoedsteunpunt; aantallen geholpen door MEE jeugd; aantallen gesprekken bij schoolmaatschappelijk werk.; aantallen doorgeleiding via de ketenpartners naar het CJG.
2. Er is een goede communicatie tussen ouders en professionals en tussen professionals en ouders onderling. Men vindt elkaar op een laagdrempelige manier.	Er zijn netwerkbijeenkomsten om de partijen in het voorliggend veld en scholen en kinderopvang bij elkaar te brengen met als doel elkaar beter te leren kennen en om knelpunten en ontwikkelingen te bespreken.	Er zijn vier bijeenkomsten per jaar, samen met de gemeente en de kinderopvanglocaties.	Alle kinderopvanglocaties in de gemeente Voorst.	Reguliere uren en middelen.	Opkomst netwerkbijeenkomst.
		Samennetwerkbijeenkomsten: ongeveer 3 a 4 bijeenkomsten.	Primair Onderwijs, kinderopvangorganisaties.	Reguliere uren en middelen.	Kortere lijnen en soepele overgang tussen kinderopvang en primair onderwijs.
	Er zijn diverse websites met informatie voor ouders, zoals de CJG-website, Voorst Actief en kijkindekernen.nl.	We onderzoeken hoe we de communicatie naar ouders beter kunnen integreren. Hier ligt ook de relatie met een sociale kaart.	Communicatie, VCJG en andere website beheerders.	Reguliere uren en middelen.	Bezoekers website.

Thema Gezondheid					
Opdracht 1.2 Positieve gezondheid (PG) – Voorstenaars voelen zich gezond en voeren eigen regie					
Ambities					
1. Gezondheid staat op de agenda van alle beleidsterreinen. 2. Ontwikkelen van een gemeentebrede gezondheidscoalitie/netwerk op gezondheid. 3. We ontwikkelen een visie op positieve gezondheid.					
Resultaat	Stand van zaken	Activiteiten 2023 - 2024	Partners	Kosten/investering	Indicator
1. Gezondheid komt terug in verschillende beleidsnota's (gezondheid heeft ieders aandacht bij nieuw beleid).	Gezondheid staat bij zowel sociaal als fysiek domein op de agenda. Met de komst van de Omgevingswet, wordt de samenwerking met het fysieke domein versterkt.	Zoveel mogelijk aanhaken op, delen met en betrekken van collega's.	Sociaal, fysiek en middelen domein.	Reguliere uren en middelen.	Het aantal beleidsnota's en projecten waarin een paragraaf gezondheid opgenomen is.
2. Er is een lokaal Preventieakkoord: 'Gezonde Leefstijlakkoord' waarbij alle partners zich kunnen vinden in én uitvoering geven aan de gezamenlijke, geformuleerde ambities.	Er is samen met lokale partners een Gezonde Leefstijlakkoord opgesteld. Voor de uitvoering van de ambities uit het akkoord, wordt zoveel mogelijk aangehaakt bij bestaande en lopende projecten en initiatieven (sport- en beweegakkoord, Drankakkoord, Rookvrije Generatie).	Om lokale partners niet te overvragen en voorsortend op de brede, vernieuwde SPUK-regeling, voegen we de komende tijd zo veel mogelijk akkoorden en initiatieven samen. Ook worden de vanuit het Rijk ontvangen uitvoerings-budgetten waar mogelijk samengevoegd.	Collega's sociaal domein, externe (zoals GGD, ENO, MEE, Tactus) en maatschappelijke (lokale) partners.	Reguliere uren en vanuit het Rijk ontvangen middelen.	Evaluatie uitvoering lokaal Preventie en Sport- en Beweegakkoord.
3. We komen tot een gemeentelijke visie op positieve gezondheid (PG) en gaan op basis hiervan wél of niet aan de slag met dit concept. Afhankelijk van dit resultaat, geven we al dan niet aan de slag met proeftuinen.	Op dit moment is er geen gemeentelijke visie op PG. Een aantal medewerkers van partners is al getraind en werkt met de Positieve Gezondheid principes en wil dit graag uitbreiden.	Dit, of een andere methodiek, met beleidsmedewerkers sociaal domein bespreken om tot een gemeentelijk standpunt te komen.	Afhankelijk van de gekozen methode en de implementatie hiervan. Medewerkers gemeente en het overgrote deel van onze maatschappelijke partners.	Reguliere uren en middelen. Als gevolg van de gemaakte keuzes, kunnen aanvullende middelen (voor bijvoorbeeld trainingen of scholing) benodigd zijn.	De monitoring die in de Kadernota is opgenomen, gaat er vanuit dat Voorst handen en voeten gaat geven aan PG. Aangezien eerst bepaald moet worden of en hoe Voorst aan de slag gaat met positieve gezondheid, vervallen deze monitorings-vormen.

Thema Gezondheid					
Opgave 1.3 Gezonde leefstijl – Voorstenaren hebben een gezonde leefstijl					
Opgave 1.5 Verstandig omgaan met middelengebruik – Voorstenaren zijn zich bewust van de gevaren van alcohol, roken en drugs					
Ambities					
1. Mensen met geen gezonde leefstijl bieden we handvatten; we ontwikkelen met partners interventies voor specifieke doelgroepen. 2. Sluitend netwerk voor toeleiding mensen met ongezonde leefstijl. 3. Versterken netwerk Jeugdfonds Sport (JFS) om gezondheidsverschillen tussen inwoners met hoge en lage SES te verkleinen. 4. Jongeren en jongvolwassenen zijn weerbaarder (voor normale stressgebeurtenissen). 5. We streven naar een samenwerkingsagenda zorgverzekeraar Eno en gemeente.					
Resultaat	Stand van zaken	Activiteiten 2023 - 2024	Partners	Kosten/investering	Indicator
1. Meer mensen met een laag inkomen of een lage opleiding weten hoe ze kunnen werken aan een gezonde leefstijl.	Hier is in 2022 nog niet mee gestart vanwege andere prioriteiten bij minimabeleid. We onderzoeken of we gezondheid als onderdeel van het Inburgerings-traject voor nieuwkomers toe kunnen voegen.	Ontwikkelen van projectplan, gericht op specifieke doelgroepen, aandacht voor (a) achterliggende redenen van ongezonde leefstijl (financiën, gebrek aan kennis), (b) gerichte interventies, Cool2BFit en interventies gericht op minima en (c) gerichte communicatie.	Intern: sociaal domein, communicatie Extern: Eno, Cool2BFit sportaanbieders, scholen, jongerenorganisaties, doorverwijzers: huisartsen, aanbieders Gecombineerde Leefstijl (GLI).	Projectplan (met financiële paragraaf) wordt nog opgesteld. Doel is om binnen het bestaand budget te blijven.	Het percentage Voorsternaren met gezonde leefstijl aan de hand van de BRAVO factoren (Bewegen, Roken, Alcohol, Voeding en Ontspanning) (GGD-gezondheidsmonitor).
2. Sociale kaart met informatie over gezonde leefstijl thema's en passende interventies.	Er is een sociale kaart, deze bevat ook informatie over gezondheid en gezonde leefstijl(interventies).	De informatie over gezondheid en gezonde leefstijl(interventies) op de sociale kaart aan blijven vullen en up-to-date houden.	Intern: sociaal domein. Extern: lokale aanbieders, en maatschappelijke partners.	Regulier uren en middelen.	Bekendheid sociale kaart onder inwoners; aantal verwijzingen naar buurtsportcoaches en voorliggende voorzieningen.
3. Meer kinderen maken gebruik van JFS of andere voorziening voor minder draagkrachtige gezinnen.	Tussen de 50-70 kinderen maken gebruik van het Jeugdfonds. Er is in Q4 2022 een sterke stijging merkbaar.	Onderzoeken of het JFS en de huidige Voorster opzet de meest efficiënte en doeltreffende is. Samenwerking met St. Leergeld verbeteren.	Intern: sociaal domein, vakgroep communicatie. Extern: sportaanbieders, professionals, inwoners.	Reguliere uren en middelen.	Het aantal jaarlijkse aanvragen JFS (2018: 67, 2019: 74, 2020: 63, 2021: 63) en St. Leergeld.
4. Jongeren en jongvolwassenen zijn voldoende weerbaar en kunnen omgaan met stress.	Met partners, het aanbod aanpassen of uitbreiden naar behoefte.	Duidelijker beeld van de behoeften en het mogelijke aanbod krijgen. Op basis hiervan in gesprek met mogelijke partners over passend aanbod.	Intern: sociaal domein. Extern: maatschappelijke partners en subsidierelaties.	Aanbod middelbare scholieren vanuit NPO en corona-middelen. Ureninzet regulier.	Percentage gestreste jongvolwassenen (53%, GGD 2019), % gestreste leerlingen VO (36%, GGD-monitor 2019).
5. Samenwerkingsagenda met afspraken over de thema's kwetsbare ouders, GGZ en preventie.	Er is een regiovisie, jaarlijks wordt een samenwerkingsagenda opgesteld.	Periodiek overleg met ENO om te overleggen hoe we de samenwerkingsagenda gaan uitvoeren.	Intern: sociaal domein Extern: ENO, regiogemeenten	Reguliere uren en middelen. Agenda kan leiden tot gezamenlijke projecten met extra kosten.	Jaarlijkse oplevering samenwerkingsagenda.

Thema Gezondheid**Opgave 1.4 Sport en bewegen – Voorstenaren hebben volop ruimte om te bewegen****Ambities**

1. Verhogen sport- en beweegdeelname, van alle inwoners, ook van kwetsbare inwoners, zowel georganiseerd als ongeorganiseerd.
2. Duurzame, toekomstbestendige sportaccommodaties met krachtige verenigingen waarbij samenwerking tussen verenigingen wordt gestimuleerd.
3. Sportverenigingen zijn een ontmoetingsplek, wat zorgt voor sociale binding en participatie.

Resultaat	Stand van zaken	Activiteiten 2023-2024	Partners	Kosten/investering	Indicator
<p>1. Minimaal 81% van de kinderen en 53% van de volwassenen voldoet aan de beweegnorm, ook kwetsbare inwoners.</p> <p>Kinderen (4 t/m 17 jaar) bewegen 1 uur per dag matig intensief. Doen 3x per week spier- en botversterkende activiteiten.</p> <p>Volwassenen en ouderen bewegen 2,5 uur per week matig intensief. Doen 2x per week spier- en botversterkende activiteiten. Balansoefeningen voor ouderen.)</p>	<p>Er is in de gemeente een breed aanbod aan mogelijkheden om te sporten en te bewegen, zowel binnen als buiten, zowel in georganiseerd, als in ongeorganiseerd verband. Er zijn diverse buurtsportcoaches (BSC) die werken onder de naam Voorst Actief. Waaronder een BSC aangepast sporten en Buurtsport-coach Voorst Actief on Tour die gratis naschoolse sport- en beweegactiviteiten organiseren.</p> <p>Er is een sport- en beweegakkoord.</p> <p>Geen visie vanuit de gemeente op het gebied van bewegen binnen de school.</p>	<p>Team Voorst Actief (On Tour) organiseert ook in 2023 - 2024 activiteiten voor alle verschillende doelgroepen en wil dit aanbod naar behoefte uitbreiden. Daarnaast willen we Voorst Actief positioneren als de sport- en beweegorganisatie in de gemeente Voorst.</p> <p>We willen het Sport- en beweegakkoord uitbreiden met het Preventieakkoord en daarmee sport en bewegen nog meer inzetten als preventief middel.</p> <p>Onderzoeken op welke manier Voorst Actief, scholen en lodocenten kunnen ondersteunen bij het verbeteren van de motoriek van leerlingen.</p>	<p>Alle sport- en beweegaanbieders, onderwijsveld, Team Voorst Actief, Stichting de Koepel, Stichting de Schaeck, Stichting Mens en Welzijn.</p> <p>Partners sport- en beweegakkoord en preventieakkoord.</p> <p>Onderwijs, Voorst Actief, Verenigingen.</p>	<p>Vanaf 2023 is de Brede regeling combinatiefunctionarissen (BRC) onderdeel van de brede SPUK. Hieruit worden de buurtsport-coaches gefinancierd.</p> <p>Uitvoeringsbudgetten 2023-2024 van beide akkoorden.</p>	<p>Het percentage inwoners dat voldoet aan de beweegnorm (cijfers GGD-gezondheidsmonitor).</p> <p>Huidige cijfers: 43% van de kinderen voldoet aan de beweegnorm (GGD-kindermonitor 2021); 59% van de volwassenen voldoet aan de beweegrichtlijn (GGD-volwassenen en ouderen monitor 2020).</p> <p>Gezondheidsmonitor GGD.</p> <p>MQ-scan of soort gelijke interventie.</p>

Resultaat	Stand van zaken	Activiteiten 2023-2024	Partners	Kosten/investering	Indicator
2a. Toekomstbestendige sportaccommodaties.	<p>2019: behoefteonderzoek binnensportaccommodaties gemeente Voorst.</p> <p>Intentieverklaring van VHC Twello, SV Twello en SV Voorwaarts genaamd Sport-facilities 2040 om nauw samen te werken en een stip op de horizon te zetten.</p> <p>Door de energiecrisis verkeren verenigingen in onzekerheid over het bestaansrecht van de verenigingen.</p>	<p>Gezamenlijk standpunt scholen, denktank, koepel en gemeente uitwerken in collegevoorstel (begin 2023).</p> <p>Verenigingen helpen om ook in de toekomst het bestaansrecht veilig te stellen.</p>	<p>Gemeente, De Koepel, diverse sportverenigingen in Twello, basis- en voortgezet onderwijs Twello.</p> <p>VWS, Provincie Gelderland, bonden, en verenigingen.</p>	<p>Reguliere uren en middelen.</p> <p>Landelijke en provinciale regelingen.</p>	Een rapport waarin de behoefte aan binnensportfaciliteiten aan Twello inzichtelijk is, met aanbevelingen hoe vraag en aanbod optimaal af te stemmen.
2b. Vitale sportverenigingen.	<p>In het sportakkoord is het thema 'Vitale Sportaanbieders: oog voor elkaar' opgenomen, met specifiek aandacht voor samenwerking tussen sportaanbieders.</p> <p>Vraag naar uitbreiding sportaanbod (inspelen op trends) zoals padel.</p>	<p>We geven uitvoering aan de acties uit het lokale Sport- en Bewegakkoord om te komen tot vitale sportaanbieders: verbreden vrijwilligerscentrale (ambitie 4) en stimuleren samenwerking sportorganisaties (ambitie 5) hierin heeft Voorst Actief een trekkende rol.</p> <p>Inventariseren behoefte.</p>	<p>Sportaanbieders, vrijwilligerscentrale. Verenigingsondersteuner Voorst Actief.</p> <p>Samenleving, sport- en beweegaanbieders.</p>	<p>Kosten ten laste van het uitvoeringsbudget lokale sport- en beweeg-akkoord, subsidie Voorst Actief en sportstimulerings-subsidie.</p>	Mate waarin de acties behorend bij dit thema uit het sport- en beweegakkoord zijn uitgevoerd.
3. Sportverenigingen en sportparken dragen bij aan sociale binding en participatie.	<p>Sportverenigingen kijken naar mogelijkheden voor een Open club door de accommodatie ook overdag beschikbaar te stellen en activiteiten te organiseren voor niet leden.</p>	<p>We geven uitvoering aan de acties uit het lokale Sport- en Bewegakkoord om nieuwe doelgroepen te stimuleren (meer) te bewegen en te sporten. Denk aan uitvoering ambitie 3: doelgroepgerichte aanpak kwetsbare doelgroepen en ambitie 6: verbreden inzet buurtsportcoaches.</p>	<p>Partners sport- en beweegakkoord, dorpsraden, accountmanager participatie.</p>	<p>Reguliere uren en middelen.</p>	Het aantal sportverenigingen dat hun accommodatie heeft geopend voor medegebruik.

Thema Leefbaarheid**Opgave 2.1 Bruisende dorpen – De kwaliteit is goed in alle Voorster kernen****Ambities**

1. Samen met dorpsbelangenorganisaties (dbo's) werken aan dorpsvisies en jaarplannen.
2. Intensiveren ontmoetingen dorpen, ontmoetingsplekken en initiatiefnemers.
3. Bestendigen KijkindeKernen en uitbreiden.
4. Samen met IJsseldal wonen, Mens en Welzijn en actieve inwoners gebiedsgerichte aanpak Twello ontwikkelen.
5. Stimuleren en ondersteunen initiatiefnemers met ideeën over hun buurt.
6. Versterken positie cultuur in dorpen en ondersteunen samenwerking organisaties.
7. Beter betrekken gemeentelijke organisatie bij ambities 1 t/m 6.

Resultaat	Stand van zaken	Activiteiten 2023-2024	Partners	Kosten/investering	Indicator
1. Dbo's hebben meer eigen regie en voelen zich nog meer een volwaardige gesprekspartner van de gemeente.	Bij aanvraag subsidie voor 2022 door dbo's werkten we voor het eerst met jaarplannen. De beleidsregels zijn daarop aangepast.	De uitvraag binnen de gemeentelijke organisatie om input te leveren voor het jaarplan pakken we breder op. Elk jaar gesprek met elke dbo. (In 2022 niet gelukt. Op verzoek is gesprek altijd mogelijk). Onderzoek in 2023 naar meerjarig subsidie verlenen.	Gemeente, diverse afdelingen; dbo's, Leefbaarheidsalliantie Gelderland (o.a. vereniging Dorpshuizen en Kleine Kernen Gelderland).	Reguliere uren en middelen.	Elke kern heeft een jaarplan; Er zijn drie nieuwe dorpsvisies ontwikkeld ((Posterenk, Wilp, Voorst).
2. Meer kennis-uitwisseling zodat dorpen van elkaar kunnen leren.	Gemeente faciliteert onderlinge samenwerking tussen dbo's en tussen dorpscontactpersonen. Mens en Welzijn faciliteert onderlinge samenwerking tussen (vrijwilligers en besturen van) dorpshuizen en/of andere ontmoetingsplekken.	De Praat Mee module van KijkindeKernen.nl (met optie besloten groep) kan worden ingezet als middel voor uitwisseling van kennis en informatie. 2x per jaar organiseren Dorpenplatform. 10x per jaar organiseren DCP-overleg.	Mens en Welzijn, IJsseldal Wonen, diaconieën kerken, dorpscontactpersonen, dbo's, besturen dorpshuizen, wijkagent, collega's van verschillende afdelingen.	Dorpenplatform en DCP-overleggen binnen budget Burgerparticipatie (gemeente)	Bijeenkomsten evalueren we met deelnemers. Belangrijk is dat zij vinden dat deze daadwerkelijk van meerwaarde zijn.
3. Meer bekendheid voor en gebruik van de mogelijkheden van het digitaal dorpsplein.	Sociale kaart is in september 2022 in hernieuwde vorm gepresenteerd.	Doorontwikkeling sociale kaart. Digitaal dorpsplein inzetten voor initiatieven in Twello.	Inwoners, dbo's, dorpscontactpersonen, maatschappelijke organisaties, Mens en Welzijn, IJsseldal Wonen, gemeente.	Via reguliere uren en middelen. Kosten KijkindeKernen.nl vanaf 2024 meenemen in opdracht Mens en Welzijn.	Aantal unieke paginabezoekers; tevredenheidsonderzoek onder gebruikers (2023).

Resultaat	Stand van zaken	Activiteiten 2023 - 2024	Partners	Kosten/investering	Indicator
4. Ook in Twello zijn we in goed gesprek met onze inwoners. Inwoners zijn meer betrokken bij hun leefomgeving.	Leefbaarheidsonderzoek in 2022 afgerond. Naar aanleiding hiervan zijn er vervolgbijeenkomsten met betrokkenen.	Bijeenkomsten plannen met betrokkenen en workshops voor initiatiefnemers. Gesprekken voeren met partners om samenwerking in de wijken vorm te geven. Plan van aanpak afronden.	Inwoners van Twello, Mens en Welzijn, IJsseldal Wonen, diaconieën kerken, betrokkenen ontmoetingsplekken, collega's van verschillende afdelingen.	Voorlopig nog via reguliere uren en middelen. In de meerjarenbegroting is vanaf 2022 een jaarlijks bedrag van 10.000 euro opgenomen. In het plan van aanpak nemen we eventuele nieuwe investeringen mee.	Inwoners van Twello voelen zich gehoord, hebben makkelijke aanspreekpunten en nemen meer initiatief. Mogelijk organiseren zij zich. Samenwerking met de gemeente verloopt vlotter.
5. Dbo's voelen zich verantwoordelijk voor initiatieven in hun dorp. Gemeentelijke ondersteuning (adviserend) brengen we naar een hoger niveau.	Dbo's krijgen vanaf 2022 hun eigen budget voor ondersteunen van initiatieven in hun dorp. Op KijkindeKernen.nl staat een lijst met subsidiemogelijkheden/fondsen.	Ambtelijke ondersteuning meer gericht op advisering/ minder op uitvoering. In gesprek met de dbo's blijven over hoe zij hun nieuwe rol oppakken. Onderzoeken mogelijkheden voor een subsidieadviseur.	Dbo's, dorpscontactpersonen, Mens en Welzijn, IJsseldal Wonen, collega's van verschillende afdelingen, DKK Gelderland en Leefbaarheidsalliantie Gelderland.	Reguliere uren en middelen.	Tevredenheidsonderzoek in 2023/2024 gericht op de vraag of dbo's tevreden zijn over de nieuwe werkwijze.
6. Cultuur is een drager van ontmoeting en initiatieven bij inwoners.	De cultuurcoach versterkt de culturele sector door initiatieven en culturele instellingen aan te jagen, op te zetten, te verbinden en te ondersteunen.	Versterken van de positie van (volks-)cultuur in dorpen en de gemeentelijke organisatie. Onder andere door uitvoering te geven aan de provinciale subsidie 'Versterking van de culturele infrastructuur voor de Gelderse regio Stedendriehoek' en het opzetten van een educatief Cultuurmenu voor het basisonderwijs.	Cultuurcoach, Mens en Welzijn, Bibliotheek, cultuurverenigingen, regiogemeenten.	Reguliere uren en (incidentele Rijks-) middelen.	Evaluatie Cultuurcoach gaat in oktober 2023 naar de raad.
7. De opgave Bruisende dorpen is niet alleen van de coördinator MI maar wordt gemeentebreed gedragen.	Informatie op Intranet.	Betrokkenheid bij collega's aanwakkeren door ze actief te informeren met verhalen uit de dorpen.	Collega's van verschillende afdelingen, evt. ondersteuning expertise vanuit organisaties zoals Spectrum/ DKK Gelderland/ MijnBuurtje.nl.	Reguliere uren en middelen.	Collega's van diverse vakgroepen werken mee aan de opgave Bruisende Dorpen.

Thema Leefbaarheid**Opgave 2.2 Vrijwillige inzet – Vrijwilligers blijven zich inzetten voor de dorpen****Ambities**

1. Organisaties zijn in staat om voldoende vrijwilligers aan te trekken en te behouden.
2. Al onze vrijwilligers voelen zich ondersteund en zijn toegerust om hun vrijwilligerstaken en verantwoordelijkheden te kunnen uitvoeren.
3. We versterken de samenwerking tussen de informele zorg vrijwilligers en zorgorganisaties.
4. De VCV sluit goed aan bij de behoefte van de dorpen.

Resultaat	Stand van zaken	Activiteiten 2023-2024	Partners	Kosten/investering	Indicator
De vrijwillige inzet in de gemeente is versterkt. Er zijn voldoende vrijwilligers en zij voelen zich ondersteund.	<p>Meer samenwerking tussen Vrijwilligerscentrale, dorpscontactpersonen en coördinator vrijwillige initiatieven.</p> <p>Er is een Platform Versterking Vrijwilligersorganisaties.</p> <p>Vrijwilligerswaardering door bijeenkomsten in de dorpen.</p> <p>Vacaturebank, trainingen voor vrijwilligers. In 2022 is de Vrijwilligerscentrale een communicatie-campagne gestart om samen met de dorpen vrijwilligerswerk in de breedte onder de aandacht te brengen van inwoners: mensenmakenvoorst.nl.</p>	<p>In de subsidie aan Mens en Welzijn zijn middelen opgenomen voor de vrijwilligerscentrale om te werken aan bovengenoemde ambities.</p> <p>In 2023 wordt de pr-campagne gecontinueerd. Ook organiseert de vrijwilligerscentrale een kennis en informatiemarkt voor vrijwilligersorganisaties.</p> <p>De Vrijwilligerscentrale werkt nauw samen met de dorpen om vrijwilliger te werven en te behouden. Dorpen worden op maat ondersteund. Een aantal dorpen is bezig met de ontwikkeling van een dorpsvisie. Daarin is ook de positie van vrijwilligerswerk opgenomen.</p>	<p>Intern de coördinator maatschappelijke initiatieven en de beleidsadviseur Wmo.</p> <p>Om deze ambitie te bereiken werkt de gemeente samen met Mens en Welzijn, vrijwilligersorganisaties en de dorpsbelangenorganisaties. De dorpsbelangenorganisaties willen zelf graag meer verantwoordelijkheid hierin.</p>	Reguliere uren en middelen.	<p>In de ontwikkelde dorpsplannen is uitgewerkt hoe de dorpen voldoende vrijwilligers kunnen behouden. Hierbij sluiten we aan bij de opgave Bruisende Dorpen. In 2024 evalueren we met de dorpen de ontwikkeling van vrijwillige inzet in de dorpen. Met de dorpen en de VCV blijven we in gesprek over de lokale situatie rondom het behouden van voldoende vrijwilligers.</p> <p>Bereik vrijwilligerscentrale onder vrijwilligers (streefgetal: 400) en vrijwilligersorganisaties (streefgetal: 50) Meting door Mens en Welzijn.</p>

Thema Meedoen**Opgave 3.1 Eenzaamheid – Minder Voorstenaren voelen zich eenzaam****Ambities**

1. We willen eenzaamheid zoveel mogelijk voorkomen.
2. We bereiken eenzame mensen beter met ons aanbod.

Resultaat	Stand van zaken)	Activiteiten 2023-2024	Partners	Kosten/investering	Indicator
<p>Inwoners zijn zich bewust wat eenzaamheid is, wat ze zelf kunnen doen om het te voorkomen en wat ze kunnen doen om te voorkomen dat mensen in hun omgeving eenzaam worden.</p> <p>Signaleerders (vrijwilligers en professionals) weten hoe ze eenzaamheid kunnen herkennen, en naar wie ze kunnen doorverwijzen. Het aanbod is afgestemd op het verminderen van eenzaamheidsgevoelens.</p>	<p>In 2022 is er een brede lokale coalitie opgesteld met professionals en inwoners die zich inzetten tegen eenzaamheid.</p> <p>Naast de kerngroep eenzaamheid zijn er 3 werkgroepen geformeerd die zich richten op 3 doelen; signaalpunt eenzaamheid (bewustwording), de flow erin houden en het verassingspakket.</p> <p>In de week tegen eenzaamheid is er een brede bijeenkomst geweest en heeft er een groot artikel over eenzaamheid in het Voorster nieuws gestaan.</p>	<p>We gaan verder met de werkgroepen en het uitwerken van hun thema's.</p> <p>Er komt een signaalpunt waar mensen terecht kunnen met vragen en zorgen over eenzaamheid.</p> <p>De inloopvoorzieningen zullen een belangrijke rol spelen in het voorkomen van eenzaamheid.</p>	<p>Vertegenwoordigers van vrijwilligersorganisaties, maatschappelijke instellingen, betrokken inwoners en ondernemers.</p>	<p>Reguliere uren en middelen. Mocht dit voor o.a. de bewustwordingscampagne en training op signalering niet toereikend zijn, zullen we hierover een bijstellingsvoorstel doen aan de gemeenteraad.</p>	<p>Percentage eenzame volwassenen 18-100 jaar (43%); Percentage eenzame 75plussers (57%); percentage eenzame volwassenen met lage SES (51%) (cijfers GGD-monitor volwassenen 2020).</p> <p>We streven ernaar dat in 2024 deze percentages met 10% zijn verminderd.</p>

Thema Meedoen					
Opgave 3.2 Laaggeletterdheid – Minder Voorstenaren ervaren belemmeringen door laaggeletterdheid					
Ambities					
1. We bereiken meer mensen die laaggeletterd zijn. 2. Meer NT1-ers (inwoners met NL als moedertaal) maken gebruik van het aanbod. 3. We helpen laaggeletterden beter met ons aanbod. 4. De gemeentelijke informatie is voor vrijwel alle inwoners begrijpelijk.					
Resultaat	Stand van zaken	Activiteiten 2023-2024	Partners	Kosten	Indicator
1. We maken meer partijen bewust van laaggeletterdheid en de rol die zij hierin kunnen spelen.	We hebben een Taalhuis met betrokken netwerkpartners en geven gezamenlijk invulling aan het uitvoeringsplan Taalhuis Brummen-Voorst 2021-2024. We geven invulling aan het regioplan laaggeletterdheid 2020-2024.	Intern: we maken aandacht voor laaggeletterdheid onderdeel van het werkproces van consultants. Intern: medewerkers met klantcontacten volgen de training Signaleren en doorverwijzen van laaggeletterdheid. Er is een aanpak laaggeletterdheid die het werkproces beschrijft van toegang en verwijzing tot aanbod. Extern: we bouwen het netwerk verder uit en verzorgen trainingen signaleren en doorverwijzen van laaggeletterdheid.	Intern: consultants + diverse teams voor doorverwijzen/bewustwording. Bibliotheek Berkel en IJssel, Taalhuis, Mens & Welzijn, Vluchtelingenwerk, Toptaal.	Reguliere uren en middelen.	Het aantal signaleerders en maatwerktrainingen.
2 en 3. Aanbod sluit aan bij de behoefte.	De Bibliotheek heeft een uitgebreid aanbod voor basisvaardigheden. Via de docent van het Taalhuis kan worden doorverwezen naar formeel aanbod.	We blijven het bestaande aanbod, waaronder voor statushouders, aanbieden. Camouflage training. Via een ander aanbod, de taalvraag signaleren.	Arbeidsmarktregio Stedendriehoek & Noord-Veluwe, Toptaal, Bibliotheek Berkel en IJssel, St. Lezen en Schrijven.	Reguliere uren en middelen.	We houden het aantal deelnemers aan het bestaande aanbod bij en hoe ze het aanbod hebben gevonden.
4. De gemeentelijke informatie is begrijpelijk voor vrijwel alle inwoners.	We werken met de B1 Taaltool en schrijfwijzer. We werken met schrijfcoaches.	Via intranet berichten delen van het belang van begrijpelijke taal. Om te zorgen dat het de aandacht blijft houden. Schrijfcoaches delen weetjes.	Pastoor (schrijftrainingen), Schrijfcoaches.	Reguliere uren en middelen.	Iedereen gebruikt de B1-tool voor communicatie.

Thema Meedoen					
Opgave 3.3 Armoede en schulden – Minder Voorstenaren hebben financiële problemen					
Ambities					
1. Voorkomen dat mensen met financiële zorgen in de problemen komen. 2. We bereiken mensen in (stille) armoede steeds beter. 3. Mensen in (stille) armoede maken zo goed mogelijk gebruik van de beschikbare ondersteuning.					
Resultaat	Stand van zaken)	Activiteiten 2023-2024	Partners	Kosten	Indicator
1. Mensen zijn eerder in beeld waardoor minder mensen financiële problemen krijgen. Hiermee geven we ook uitvoering aan de kadernota SHV (2020-2023).	<p>Formulierenbrigade, budgetcoaching, bewustwordingsactiviteiten, psychosociale ondersteuning, financieel adviesteam (FAT).</p> <p>Er is een keten van bedrijven die schulden vroegtijdig signaleren. Dit signaleren is vastgelegd in een convenant met de koepelorganisatie voor schuldhulpverlening NVVK. Via een systeem van het Bureau Krediet Registratie, worden signalen doorgegeven aan de schuldhulpcoördinator.</p>	<p>We zetten de bestaande activiteiten voort. We blijven scherp op het verbeteren van het proces en spelen in op actuele situaties. We hebben korte lijnen met verwijzende instanties en sluiten aan bij het project Schuldenaanpak.</p> <p>Onderzoek naar meer grip op doorverwijzing naar bewindvoering en alternatieven. Korte lijnen met verwijzende instanties.</p> <p>Opstellen beleidsevaluatie SHV (juni 2023). Opstellen nieuwe Kadernota SHV 2024-2027 wordt onderdeel van de nieuwe Kadernota Sociaal Domein.</p>	<p>Intern: coördinator schuldhulpverlening, consultants, medewerkers uitkeringsadministratie Extern, Stimenz, Mens en Welzijn, IJsseldal Wonen Gemeente Apeldoorn (GROS), Plangroep, BKR – VPS. NVVK.</p>	Reguliere uren en middelen.	Het gebruik van het integrale pakket schuldhulpverlening (per kwartaal).
2 en 3. De bestaande regelingen voor mensen met een laag inkomen zijn beter bekend onder de doelgroep. Het aanbod sluit aan bij de behoefte. Verwijzers kennen het aanbod en weten wat hun rol is.	<p>Bestaande regelingen zoals St. Leergeld, Jeugdfonds sport, Gemeentepolis en bijzondere bijstand zijn toegankelijk voor mensen met een inkomen tot 125% van de bijstandsnorm.</p> <p>Er ligt al een basis voor de communicatie, dit kan verder geoptimaliseerd worden. Extra aandacht voor communicatie over de energietoeslag 2023.</p> <p>Geactualiseerde Beleidsregels bijzondere bijstand begin 2023 vaststellen.</p>	<p>Opstellen communicatieplan met jaarplanning. Daartoe onder meer het bestaande netwerk inzetten (Kerken, sportverenigingen, scholen, buurthuizen) en bestaande communicatiekanalen, zoals www.kijkindekernen.nl</p> <p>Onderzoeken of we St. Leergeld en Jeugdfonds sport, lokaal in Voorst kunnen organiseren. Waardoor het meer met lokale initiatieven te integreren is.</p>	<p>Intern: diverse gemeentelijke afdelingen, Extern: dorpscontactpersonen, Bibliotheek Berkel en IJssel, Mens en Welzijn, Stimenz, MEE, Werkgevers, Huisartsen apotheken, St. Leergeld (Sam&), Jeugdfonds sport, Salland Gemeentepolis.</p>	Reguliere uren en middelen.	<p>Het gebruik van het aanbod per regeling (jaarlijks).</p> <p>Bekendheid van de regelingen bij potentiële verwijzers en potentiële gebruikers (jaarlijks).</p> <p>Klanttevredenheid over het aanbod.</p> <p>We houden het aantal inwoners bij dat volgens Minima Scan Stimulanz tot de doelgroep behoort (verhouding gebruik/potentieel gebruik).</p>

Thema Meedoen**Opgave 3.4 Inclusieve samenleving – Voorstaren met lichamelijke en psychische beperkingen doen naar eigen wens en vermogen mee in de samenleving****Ambities**

1. We streven in de gemeente Voorst naar een inclusieve samenleving.
2. Meer Voorstaren accepteren mensen met een beperking of andere achtergrond.
3. We streven naar een dementievriendelijke samenleving.

Resultaat	Stand van zaken	Activiteiten 2023-2024	Partners	Kosten/investering	Indicator
Een inclusie agenda Met aandacht voor de thema's: onderwijs & ontwikkeling, thuis, werk en inkomen, vrije tijd, vervoer, welzijn, gezondheid en maatschappelijke ondersteuning.	<p>Het voortgezet onderwijs zet zich sterk in voor gelijkheid en acceptatie van alle leerlingen.</p> <p>Samenwerking in het Jaar van elkaar met activiteiten in de Week van respect. Elk jaar reiken we het Jos Penninkxje uit aan een initiatief dat zich inzet voor verbinding.</p> <p>Aandacht voor kwetsbare doelgroepen op de woningmarkt.</p> <p>Inclusief sporten als thema in lokaal sport- en beweegakkoord.</p> <p>Regionaal meldpunt discriminatie Art. 1 NOG.</p> <p>Aandacht voor een dementievriendelijke samenleving.</p> <p>Toegankelijke stemlocaties.</p> <p>Ontmoetingsplekken en buurtmakers om ontmoetingen te stimuleren.</p>	<p>Vanuit de VNG-handreiking Lokale Inclusie Agenda inventariseren we wat er in de gemeente al gebeurt.</p> <p>Vervolgens stellen we een actieplan op voor de thema's/doelgroepen waar extra aandacht voor nodig is.</p> <p>We hebben specifieke aandacht voor de manier waarop professionals een toegankelijker houding en werkwijze kunnen hanteren. Dit komt o.a. aan de orde tijdens een netwerkbijeenkomst inclusie.</p>	<p>ABC de Cirkel, bibliotheek, Younger at Heart, buurtsportcoaches, Vluchtelingenwerk, Mens en Welzijn, Art. 1, Inclusive Wave en Zozijn.</p> <p>Interne partners: Alle drie de domeinen binnen de gemeente Voorst: sociaal, fysiek en middelen</p>	<p>We verwachten kosten te maken voor:</p> <ul style="list-style-type: none"> ▪ Bijeenkomsten & trainingen; ▪ activiteiten in de Week van Respect; ▪ toetsing + toegankelijkheid gemeentehuis. <p>Voorlopige schatting € 10.000 euro. Voor 2023 afkomstig uit het taakveld Samenkracht en burgerparticipatie, onderdeel programma Sociaal Voorst.</p>	<p>Er zijn publiekstoegankelijke activiteiten georganiseerd in de samenleving en aandacht in de media, social media over wat het betekent om jezelf te kunnen zijn en hoe dat kan in Voorst.</p> <p>Het nieuwe gemeentehuis is zoveel mogelijk toegankelijk volgens de normen van het Nederlands Keurmerk voor Toegankelijkheid en stichting ABC.</p> <p>Professionals met klant-contacten volgen trainingen om een open gesprek te voeren met inwoners met licht verstandelijke beperking (LVB), autistisch spectrum en niet-aangeboren hersenletsel (NAH). Dit gebeurt op basis van individuele ontwikkelwensen van consulenten. Voor 2023 wordt in ieder geval een training dementie en een training psychische problematiek aangeboden aan twee consulenten.</p>

Thema Meedoen**Opgave 3.5 Weer aan het werk – Inwoners participeren maximaal****Ambities**

1. Voor meer Voorster inwoners is er een plek die bij hen past.
2. We zorgen dat werk loont.
3. Alle statushouders tellen en doen mee.

Resultaat	Stand van zaken	Activiteiten 2023-2024	Partners	Kosten/investering	Indicator
1. 65% van de inwoners met een bijstandsuitkering is actief.	<p>We hebben een nadere analyse uitgevoerd van ons totale klantenbestand. We hebben hierbij gebruik gemaakt van de participatieladder. We delen mensen in op de meest passende trede van de participatieladder. In het afgelopen jaar is dit bestand flink gekrompen vanwege de goede arbeidsmarkt. Meer mensen vinden en houden een baan. 35% van ons klantenbestand zit op trede 1 en 2 van de participatieladder. Dit houdt in dat zij geïsoleerd leven of gedeeltelijk geïsoleerd leven. Ze hebben soms sociale contacten buiten de deur. 65% van ons klantenbestand bevindt zich op trede 3, 4 en 5 (dit houdt in dat ze deelnemen aan georganiseerde activiteiten (bijvoorbeeld dagbesteding), onbetaald werk verrichten of betaald werk doen met ondersteuning (denk hierbij aan loonkostensubsidie of een aanvullende uitkering).</p>	<p>We ontwikkelen een passend aanbod voor de inwoners op de verschillende treden van de participatieladder. Iemand met veel beperkingen moet binnen zijn eigen mogelijkheden een bijdrage kunnen leveren aan het concept meedoen. Dit kan ook betekenen dat iemand voldoende sociale contacten heeft.</p> <p>Mensen die chronisch ziek zijn en geen zicht hebben op uitstroom uit de bijstand, nodigen we jaarlijks uit om een vinger aan de pols te houden op de diverse leefgebieden.</p> <p>Integraler werken tussen de vakgroepen die de Wet maatschappelijke ondersteuning (Wmo), de Wet sociale werkvoorziening (WSW) en de Participatiewet uitvoeren door het beter benutten van elkaars expertise en aanbod.</p> <p>We actualiseren de verordening en beleidsregels actualiseren en blijven communiceren over de bestaande regelingen.</p>	<p>Intern: consulenten doelmatigheid, accountmanager, consulenten WSW, jobcoach, senior werk en beleidsadviseur WMO.</p> <p>Extern: werkgevers, re-integratiebedrijven, vrijwilligersorganisaties.</p>	Reguliere uren en budget.	<p>Het percentage inwoners dat met een bijstandsuitkering actief is. We monitoren daarnaast periodiek het verloop van het aantal bijstandsuitkeringen, instroom, uitstroom en reden uitstroom en de samenstelling van het bestand. De klanttevredenheid wordt jaarlijks kwantitatief en/of kwalitatief gemeten.</p>

Resultaat	Stand van zaken	Activiteiten 2023-2024	Partners	Kosten/investering	Indicator
2. We ontwikkelen een complete aanpak rondom betaald werk en leggen dat vast in een werkproces en beleidsregels.	<p>In de huidige situatie (energiecrisis) hebben veel meer inwoners problemen met rondkomen. Op het moment dat de consultants betaald werken gaan stimuleren moet het voor onze inwoner duidelijk zijn, hoe hij er financieel voorstaat. We hebben dan ook afgesproken dat voor iedereen die mogelijk aan het werk gaat (parttime maar ook fulltime) eerst een voorzieningencheck gaat krijgen bij de Sociaal Raadsvrouw. Dit zorgt ervoor dat je zicht hebt op inkomen, uitgaven en toeslagen.</p> <p>Consultanten maken maximaal gebruik van de mogelijkheid tot inkomstenvrijlating.</p>	<p>Waar mogelijk stimuleren we parttime en fulltime werk waarbij het inkomen boven de bijstandsnorm ligt.</p> <p>25% van ons klantenbestand zit op trede 4 en 5 van de participatieladder (onbetaald werk en werk met ondersteuning) Voor deze mensen willen we onderzoeken of het haalbaar is om betaald werk te gaan doen, of om meer uren te gaan werken.</p> <p>Als dit niet mogelijk is blijven we ondersteunen, zodat iemand zijn of haar maximale uren kan werken.</p> <p>We ontwikkelen een complete aanpak rondom de uitvoering van beschut werk en leggen dit vast in werkafspraken, een werkproces en beleidsregels.</p>	<p>Intern: consultants werk, consultants inkomen, onze accountmanager, kwaliteitsmedewerker, juridisch medewerker.</p> <p>Extern: (pilot) gemeenten, werkgevers, Sociaal Raadsvrouw, scholen en samenwerkingspartners.</p>	<p>De verschillende opties vragen om een eigen aanpak. Het streven is de uitvoering binnen de huidige formatie en binnen het huidige budget te houden.</p>	<p>Periodiek meten we het aantal werkenden (parttime) en de uitstroom.</p> <p>We kunnen ieder halfjaar opvragen hoeveel beschut werkplekken er zijn vervuld binnen de gemeente Voorst.</p>
3. We zijn voorbereid op de uitvoering van de Wet Inburgering. Werkprocessen zijn aangepast en communicatiemateriaal is ontwikkeld.	<p>In 2022 hebben we onze taakstelling 100% behaald. We lopen zelfs iets in de plus. De werkprocessen zijn op orde en er is communicatiemateriaal ontwikkeld en ingezet.</p> <p>Start pilot budgetcoaching voor statushouders.</p>	<p>We bereiden ons voor op de nieuwe taakstelling: 30 in 2023.</p> <p>2023: voortzetting pilot budgetcoaching voor statushouders + evaluatie + bepalen vervolgstappen.</p> <p>Inzetten van activerings-trajecten bij onze partners.</p>	<p>Intern: collega's werk en inkomen en het fysieke domein (o.a. wonen).</p> <p>Extern: VluchtelingenWerk Oost Nederland (VWON) Top Taal, re-integratie-bedrijven, werkgevers, Bibliotheek/Taalhuis, IJsseldal Wonen, Stimenz en vrijwilligers.</p>	<p>2023: Inhuur consultant inburgering om taakstelling te behalen.</p> <p>De dekking komt uit de rijksbijdrage voor de implementatie voor de nieuwe Wet Inburgering.</p>	<p>We monitoren vanaf 1 januari 2022 de inburgeringsroute van de statushouders. Denk hierbij aan cijfers over instroom, aantallen per leerroute, afschalen/overstappen, duale trajecten (stage/werk/vrijwilligerswerk), financiën en slagingspercentages.</p>

Thema Leren en Ontwikkelen**Opgave 4.1 Ouderschap en Opvoeden - Meer kinderen groeien in geborgenheid op en zijn klaar voor de samenleving van morgen****Ambities**

1. Hulp professionals sluit aan bij behoefte ouders.
2. Samen met ouders en professionals normaliseren van vragen opvoeding.
3. Professionals weten elkaar beter te vinden.
4. Meer jeugdzorg in woonomgeving kind met 1 gezin, 1 plan van aanpak.

Resultaat	Stand van zaken	Activiteiten 2023-2024	Partners	Kosten/investering	Indicator
Ouders en kinderen met een hulpvraag ontvangen de meest passende hulp. Inwoners weten hun netwerk, de omgeving zo nodig via de toegang de weg te vinden naar laagdrempelige, vrij toegankelijke hulp. We hebben een breed voorliggend hulpaanbod beschikbaar in onze gemeente en kennen dit aanbod zelf ook. Deze zorg sluit aan bij de normale opvoed en opgroei-ontwikkeling. De hulp wordt altijd systemisch ingezet, dus gericht op het hele gezin. Als deze zorg niet toereikend blijkt, schakelen we professionele niet-vrij toegankelijke zorg in.	We weten vanuit de toegang dat er behoefte is aan bepaalde voorliggende voorzieningen. We weten ook dat het maatschappelijk werk een grotere rol kan spelen in het normaliseren van opvoedproblematiek. Daarnaast hebben we een ruim aanbod van geïndiceerde zorgvormen, waar weinig op geïnvesteerd hoeft te worden. Hierdoor kan de tijdsinvestering in 2023 gefocust worden op versterken van de vrij toegankelijke ondersteuning.	<p>We ontwikkelen met lokale aanbieders laagdrempelig en vrij toegankelijk opvoedaanbod.</p> <p>We faciliteren ontmoetingen voor en door (jonge) ouders. (bijvoorbeeld jonge ouderfestival).</p> <p>Toegangsm medewerkers weten welk voorliggend aanbod er is naast het jeugdhulpaanbod uit de raamovereenkomst en zorgen via financieringsafspraken dat er voldoende aanbod en capaciteit is.</p> <p>We maken actief de verbinding met de huisartsen om cliënten vroegtijdig te spreken om zo, indien nodig, de meest passende hulp in te zetten of het voorkomen van onnodige doorverwijzingen naar geïndiceerde zorg.</p> <p>We realiseren meer lokale vrij toegankelijke zorg die systemisch werkt voor het hele gezin.</p>	De bestaande subsidiepartners voor maatschappelijk werk, cliëntondersteuning en maatschappelijke partners (zoals de bibliotheek). Innovatieve lokale aanbieders, Interne toegangsmedewerkers (Jeugd en Frontoffice).	<p>Extra aanbod/inzet vanuit het maatschappelijk veld voor deze doelrealisatie is nog niet meegenomen in de subsidieafspraken 2023. In 2023 en 2024 verwachten we geen kostenbesparing omdat het aanbod eerst ingekocht en ontwikkeld moet worden.</p> <p>Pas vanaf 2025 en 2026 verwachten we een duidelijke verschuiving van geïndiceerde zorgkosten naar voorliggende voorzieningen.</p>	<p>Het gebruik van bepaalde geïndiceerde jeugdzorg (we verwachten een afname van de maatwerkvoorzieningen die gericht zijn op lichte en eenvoudige opvoedproblematiek).</p> <p>Het gebruik van vrij toegankelijke zorg (we verwachten een toename).</p> <p>Het aantal verwijzingen J-GGZ via de huisartsen (we verwachten een afname).</p>

Thema Leren en Ontwikkelen					
Opgave 4.2 Onderwijs: Meer kinderen ontwikkelen zich naar vermogen					
Ambities					
<ol style="list-style-type: none"> 1. Optimaliseren aansluiting kinderopvang-onderwijs-jeugdzorg. 2. Kinderen op de juiste plek in het onderwijs. 3. We signaleren samen opvoedproblemen op school en handelen daarnaar. 					
Resultaat	Stand van zaken	Activiteiten 2023-2024	Partners	Kosten/investering	Indicator
<p>1. Stevige relatie tussen gemeente/CJG-onderwijsveld-kinderopvang waarbij kennis is van voorliggende voorzieningen jeugd en waarbij elkaars expertise wordt benut.</p> <p>De afspraken over wie waarvoor verantwoordelijk is en wie wat uitvoert en betaalt zijn verder geconcretiseerd.</p> <p>Grote inzet op mentaal welbevinden van kinderen/jongeren.</p>	<p>De werkgroep Overgang PO-VO Voorst gaat verder met het samen werken aan een optimale overgang van het primair onderwijs (PO) naar het voortgezet onderwijs (VO).</p> <p>Eind 2022 is gestart met Kansrijke Start waarbij brede samenwerking rondom kwetsbare jonge ouders centraal staat.</p>	<p>Het netwerk Kansrijke Start wordt verder uitgebouwd. Afspraken worden gemaakt over de benadering van en de mogelijkheden voor aanstaande en jonge ouders.</p> <p>Eind 2022/begin 2023 wordt onderzocht of er behoefte is aan het starten van een werkgroep Kinderopvang/PO.</p> <p>Integrale aanpak van het thema voorkomen van verzuim in het VO. Uitbreiding van preventieve spreekuren van de leerplichtambtenaar in het VO.</p> <p>Aan de hand van gesprekken met het onderwijs, bevindingen vanuit onderzoeken van o.a. de GGD over mentaal welbevinden, wordt in gezamenlijkheid ingezet op bevorderen van mentaal welbevinden van kinderen en jongeren, o.a. door de inzet van Kr8kids op het PO en meer schoolmaatschappelijk werk en/of jongerencoaches in het VO.</p>	<p>Intern: sociaal domein.</p> <p>Extern: Schooldirecteuren, intern begeleiders, schoolbesturen PO en VO, samenwerkingsverbanden passend onderwijs, Kinderopvang, GGD, VÉrian, Ferm voor voorkomen thuiszitters in de regio.</p>	<p>De tijdelijke gelden voor het Nationaal Programma Onderwijs kunnen worden ingezet tot 1-8-2025. Daarmee wordt er o.a. extra ingezet op deze ambitie.</p> <p>Het project Kansrijke Start wordt bekostigd vanuit Rijks gelden voor dit project.</p>	<p>We meten het aantal thuiszitters en schoolverzuim. Hiervan wordt regionaal en lokaal verslag gedaan in het jaarverslag Leerplicht/RMC.</p> <p>Indicatoren zijn daarnaast resultaten van onderzoeken vanuit de GGD en VÉrian en input vanuit het brede onderwijsveld en kinderopvangorganisaties.</p>
<p>2. Kinderen die extra ondersteuning op school nodig hebben, worden voldoende ondersteund.</p> <p>Er is een heldere doorwijsstructuur.</p>	<p>Ondersteuningsplannen van de samenwerkingsverbanden Passend Onderwijs met afspraken met de regio gemeente(n) geven basisafspraken weer. Op maat wordt per school(bestuur) besproken wat nodig is.</p>	<p>Hernieuwde ondersteuningsplannen met de samenwerkingsverbanden. Afspraken met de Voorster schoolbesturen en scholen over de inzet van passend onderwijs, ondersteuning door school zelf en ondersteuning en hulp vanuit de gemeente. We volgen innovatie pilots in de regio waarin jeugdhulp binnen het onderwijs centraal staat.</p> <p>Onderzocht wordt of eerdere inzet van logopedie mogelijk is met als doel ontwikkelingsachterstanden in taal/spraak ontwikkeling te voorkomen.</p>	<p>Intern: sociaal domein.</p> <p>Extern: schooldirecteuren, Intern begeleiders, schoolbesturen PO en VO, samenwerkingsverbanden passend onderwijs, VVE/kinderopvang.</p>	<p>Tot en met 1-8-2025 financiering vanuit de gelden Nationaal Programma Onderwijs.</p>	<p>2023: evaluatie NPO-gelden: heeft de inzet geholpen om onderwijsachterstanden in brede zin weg te werken.</p> <p>Bij innovatieve inzet van ondersteuning/jeugdhulp op scholen monitoren we welke besparing dit in financiële zin opgeleverd heeft (voorkomen duurdere jeugdhulp).</p>

Resultaat	Stand van zaken	Activiteiten 2023-2024	Partners	Kosten/investering	Indicator
<p>3. Ouders, professionals in en rond de school en hulpverleners weten elkaar nog beter te vinden, signaleren waar mogelijk problemen en lossen ze samen op. Professionals durven de problemen die ze zien met ouders en met elkaar te bespreken. In gezamenlijkheid wordt goed ingespeeld op actuele vragen zoals instroom in onderwijs van vluchtelingen en nieuwkomers, kansengelijkheid en armoedeproblematiek.</p>	<p>Professionals in de school maken deel uit van verschillende netwerken, zoals het Samennetwerk Voorst waarin intern begeleiders (ib'ers) van basisscholen en professionals vanuit het samenwerkingsverband Passend Onderwijs en CJG met elkaar afstemmen. Bijvoorbeeld over de overgang van primair onderwijs (po) naar voortgezet onderwijs (vo).</p> <p>Schoolmaatschappelijk werk wordt vanuit de gemeente/CJG ingezet op alle scholen en speelt een belangrijke rol in de signalering van problemen en verwijzing naar (voorliggende) voorzieningen.</p> <p>Er is een Lokaal Educatieve Agenda (LEA) met afspraken over onderwijsachterstanden, inclusie en zorg in en om de school.</p>	<p>Nieuwe afspraken met de samenwerkingsverbanden passend onderwijs en scholen over de inzet van ondersteuning op school door de scholen zelf, samenwerkingsverbanden en de inzet vanuit gemeente/CJG.</p> <p>Evaluatie over de mate van tevredenheid over de samenwerking.</p> <p>Op basis van deze gesprekken worden werkwijzen mogelijk bijgesteld.</p> <p>Uitbreiding preventieve leerplichtsprekuren in het VO. Het maken van afspraken tussen GGD (jeugdarts), leerplicht en CJG om verzuim te voorkomen dan wel op te lossen.</p> <p>We volgen pilots Jeugdhulp in de school in de regio.</p> <p>Opbrengsten van de pilots nemen we mee in beleidsontwikkeling.</p>	<p>Intern: sociaal domein.</p> <p>Extern: schooldirecteuren, Intern begeleiders en schoolbesturen primair onderwijs en voortgezet onderwijs, samenwerkingsverbanden passend onderwijs, Bezien vanuit voorschoolse educatie: VVE/kinderopvangorganisaties in de gemeente Voorst, GGD, Vérian. Jeugd- en jongerenwerk Ferm (RMC/voorkomen voortijdig schoolverlaters in de regio).</p>	<p>In 2023 binnen reguliere uren en middelen, dan wel kostenbesparend omdat met preventief en integraal werken instroom in jeugdhulp voorkomen kan worden.</p>	<p>Daling instroom in jeugdhulp/daling afgifte beschikkingen jeugdhulp.</p>

Thema Zorg en Zelfredzaamheid					
Opgave 5.1 Toegang en dienstverlening – Inwoners ontvangen de ondersteuning, hulp en ondersteuning die ze nodig hebben					
Ambities					
1. We realiseren één integrale toegang voor het sociale domein. 2. We vergroten de rol van de toegang en cliëntondersteuning in de preventie. 3. Vanuit onze toegang willen we inwoners in een kwetsbare positie eerder bereiken. 4. We versterken de eigen kracht en regie van inwoners. 5. We willen de regie bij zowel kwetsbare als minder kwetsbare mensen verder ontwikkelen, zowel tijdens als na de ondersteuningsfase.					
Resultaat	Stand van zaken	Activiteiten 2023-2024	Partners	Kosten/investering	Indicator
Eén integrale, gemeentelijke, toegang tot geïndiceerde zorg & ondersteuning.	Partners worden vrijgespeeld van de regierol en bouwen hun caseload met maatwerk af. Consulents frontoffice zijn geschoold in alle wetten sociaal domein.	Er wordt extra gestuurd op verwijzing naar voorliggend veld, middels nieuwe werkprocessen en het gebruik van de sociale kaart. Partners zijn vrijgespeeld van de regierol, waardoor zij voorliggend trajecten kunnen oppakken. Er wordt een nieuwe applicatie geïmplementeerd om contacten met inwoners te registreren en te rapporteren, ook op inwonersondersteuning.	Medewerkers van de gemeentelijke frontoffice en partners voorliggend veld (inwonersondersteuning).	Binnen reguliere uren en budget.	Aantallen verwijzingen naar inwonersondersteuning en resultaten.
Onafhankelijke cliëntondersteuning is geborgd binnen de toegang	Onafhankelijke cliëntondersteuning is onder de aandacht van consulenten gebracht. Werkprocessen zijn geactualiseerd.	In de subsidiebeschikking wordt vastgelegd hoe vaak OCO is ingezet, voor welke doelgroep(en).	MEE en stichting Vriendendiensten, de medewerkers van de Integrale toegang, accountmanagers.	Binnen reguliere uren en budget.	Het aantal ingezette trajecten en soort ondersteuning.
Eigen kracht en eigen regie van (kwetsbare) inwoners is versterkt.	We hebben de sociale kaart gelanceerd. Inwoners worden op deze sociale kaart gewezen bij het zoeken naar oplossingen in de eigen omgeving.	De sociale kaart en de gedachte dat deze bijdraagt aan het versterken van de eigen kracht wordt verder uitgewerkt. SNV wordt breed gedragen binnen de gemeente. Indien nodig worden alle betrokken medewerkers hierin geschoold. Individuele vragen worden collectief beantwoord. Er wordt collectief aanbod ontwikkeld en aangesloten bij life-events. Dit is een gezamenlijke opgave van de 4 grote partners.	Medewerkers integrale toegang, ketenpartijen in het voorliggend veld, accountmanagers.	Training Sociaal Netwerk Versterking (SNV). Kosten uit regulier budget voor training medewerkers.	Minder verwijzingen naar de 2 ^{de} lijn; meer gebruikers in het voorliggend veld; grotere deelname groepsaanbod.

Thema Zorg en zelfredzaamheid**Opgave 5.2 Wonen en zorg – Inwoners ontvangen de zorg en ondersteuning die ze nodig hebben****Ambities**

1. We hebben inzicht in woonzorgaanbod en -vraag voor de doelgroepen ouderen, jongeren, beschermd wonen en mensen met een verstandelijke beperking voor de korte en lange termijn.
2. We weten welke eisen we stellen aan woonvormen (ook als derden plannen hebben).

Resultaat	Stand van zaken	Activiteiten 2023-2024	Partners	Kosten/investering	Indicator
1. Vraag en aanbod van de drie genoemde doelgroepen op het terrein van wonen en zorg is in beeld. Hiervoor voeren we ook gesprekken met zorgaanbieders. Dit inzicht moet leiden tot het beter aansluiten van vraag en aanbod van wonen en zorg voor diverse doelgroepen ofwel een versterking van de samenleving.	Het onderzoek naar de woonzorgbehoefte van de drie genoemde doelgroepen is in 2022 uitgevoerd. Eind 2022 zijn de resultaten besproken met zorg- en welzijnsaanbieders en woningcorporatie.	De onderzoeksresultaten en de input van aanbieders van welzijn en zorg en de woningcorporatie vormen input voor een nieuwe woonzorgvisie. Deze wordt in 2023 opgeleverd. Daarna geven we uitvoering aan de visie.	Intern: beleid Wmo, jeugd en wonen. Extern: Bureau Companen, Woningcorporatie en aanbieders van welzijn en zorg.	Reguliere uren en budget.	Inzicht in de woonzorgbehoefte van diverse doelgroepen. Oplevering visie wonen en zorg.
2. Er is een overzicht van de eisen die we moeten stellen aan plannen van derden over wonen en zorg. Het bestaande afwegingskader woonzorg voor het beoordelen van plannen is aangescherpt en doorontwikkeld.	Er is een afwegingskader woonzorg dat geactualiseerd dient te worden.	Dit staat op de planning voor 2023. Vervolgens werken we conform dit afwegingskader.	Intern: fysiek en sociaal domein.	Reguliere uren en budget.	Actueel toetsingskader voor plannen van derden.

Thema Zorg en zelfredzaamheid**Opgave 5.3 Beschermd thuis – We behouden met minder middelen de kwaliteit van beschermd thuis en versterken deze zo mogelijk****Ambities**

1. We ontwikkelen de Transformatieagenda MO-BW naar 2030.
2. We ontwikkelen en voeren het Projectplan Ontwerp Beschermd Thuis 2030 uit.

Resultaat	Stand van zaken	Activiteiten 2023-2024	Partners	Kosten/investering	Indicator
1. Er is een nieuw Kaderdocument Beschermd Thuis gerealiseerd.	In 2021 is het regionale kader (Kadernota en Ontwerp) in de gemeenteraden van de 6 betrokken gemeenten vastgesteld. Uitwerking daarvan in een lokaal jaarwerkplan in concept gereed.	Na vaststelling van het lokaal jaarwerkplan hier in 2023 en 2024 uitvoering aan geven.	Intern; Wmo beleid, jeugdbeleid, toegangsmedewerkers GGZ en veiligheid. Extern: Partners van algemene voorzieningen w.o. St. Mens en Welzijn, Korak, Stichting Vriendendiensten en zorgaanbieders zoals Riwis en de Passerel, Woningcorporatie.	Reguliere uren en budget.	Lokaal Jaarwerkplan Beschermd Thuis 2023-2024.
2. Er is een nieuw ontwerp Zorglandschap, op basis van het Projectplan Ontwerp Beschermd Thuis 2030.	Ontwerp in 2021 door gemeenteraad vastgesteld. Op basis hiervan in 2022 gestart met een nieuwe inkoop voor MO-BW. Tevens is in 2022 een nieuw convenant voor regionale samenwerking vastgesteld. Hierin wordt de verdeling van middelen (lokaal en regionaal) afgesproken. Wmo verordening en beleidsregels worden eind 2022 hierop aangepast.	Afronding van de inkoop in 2023. In 2023 maken we afspraken met gegunde en niet-gegunde aanbieders over hun klantenbestand. Vervolgens werken we volgens de nieuwe afspraken.	Gemeenten en zorgaanbieders MO-BW	Reguliere uren en budget.	Inkoop afgerond medio 2023.

Thema Zorg en zelfredzaamheid					
Opgave 5.4 Mantelzorg – We zorgen voor onze mantelzorgers					
Ambities					
1. In het brede Maatschappelijk Netwerk Voorst intensiveren we de betrokkenheid van mantelzorgers bij het keukentafelgesprek. 2. Er zijn in 2024 voldoende respijtvorzieningen om overbelasting bij mantelzorgers te voorkomen. 3. De mantelzorger voelt zich gewaardeerd door de gemeente voor het werk dat hij/zij doet. 4. Mantelzorgers kennen en maken tijdig gebruik van het ondersteuningsaanbod. 5. Professionals in zorg, welzijn en onderwijs herkennen, erkennen en ondersteunen jonge mantelzorgers en hun ouders tijdig.					
Resultaat	Stand van zaken	Activiteiten 2023-2024	Partners	Kosten/investering	Indicator
1. Een werkwijze in de toegang over de rol en taak van de mantelzorger in de contacten met het MNV.	In 2019 is het beleid mantelzorg en vrijwillige inzet geëvalueerd. Hieruit is gebleken dat de aandacht binnen het MNV voor de mantelzorger 'steviger' verankerd dient te worden in de werkwijze van het MNV.	in de subsidieafspraken met M&W is opgenomen dat zij jaarlijks twee netwerkbijeenkomsten organiseren. Voor 2023 vragen wij expliciet om dit te doen op het thema mantelzorgondersteuning.	Intern: Beleid Wmo/Senior Wmo. Extern: Steunpunt mantelzorg.	Reguliere uren en budget.	Het aantal mantelzorgers, de mate van waardering, ondersteuning, overbelasting. % inwoners dat mantelzorg verleent (2020: 15%); % mantelzorgers dat zich zwaar tot overbelast voelt (2020: 2%) (GGD-monitor volwassenen)
2. Voldoende respijtvorzieningen zodat mantelzorgers niet overbelast raken.	Gemeente Voorst neemt vanaf 1 september 2022 deel aan een éénjarige pilot respijtzorg in Apeldoorn.	We monitoren de pilot. Als deze succesvol is, nemen we in de loop van 2023 een besluit over het vervolg.	Intern: Beleid Wmo. Extern: Steunpunt mantelzorg, Eno, gemeenten uit de Wmo-regio en Eno-regio.	Reguliere uren en budget. Deelname aan de pilot is gratis. Afhankelijk van een structureel vervolg kan sprake zijn van meerkosten.	Het aantal mensen dat gebruik maakt van respijtzorg, specifiek het logeerbed; het aantal keren dat toegang medewerkers willen verwijzen naar respijtzorg, maar er onvoldoende aanbod is.
3. Mantelzorgers voelen zich gewaardeerd.	De mantelzorgwaardering wordt op prijs gesteld.	In de subsidieafspraken met Mens en Welzijn is opgenomen dat zij diverse waarderingsactiviteiten aanbieden.	Intern: Beleid Wmo Extern: Steunpunt mantelzorg.	Reguliere uren en budget.	Mate van waardering (cijfers Mantelzorgsteunpunt).
4. We registreren de aandacht voor mantelzorg in de media.	De bekendheid van het Steunpunt Mantelzorg onder mantelzorgers heeft blijvende aandacht nodig.	Dit nemen we op in de subsidieafspraken met Mens en Welzijn.	Steunpunt mantelzorg van Mens en Welzijn.	Reguliere uren en budget.	Het aantal mantelzorgers dat bekend is bij het steunpunt (329; 2020).
5. De gemeente heeft een visie ontwikkeld op gezinsgerichte ondersteuning van jonge mantelzorgers. We sluiten hierbij aan op de ambities van thema 1 leren en ontwikkelen.	Er is meer aandacht nodig voor de jonge mantelzorger.	Dit nemen we op in de subsidieafspraken met Mens en Welzijn.	Steunpunt mantelzorg van Mens en Welzijn.	Reguliere uren en budget.	Het aantal ingeschreven jonge mantelzorgers bij het mantelzorgsteunpunt (61; 2020).

Thema Zorg en Zelfredzaamheid**Opgave 5.5 Weerbaarheid en veiligheid – Meer Voorstenaren voelen zich thuis en weerbaar****Ambities**

1. Signaleren en voorkomen geweld eerder en verhogen weerbaarheid inwoners.
2. Huiselijk geweld terugdringen en stoppen. Doorbreken cirkel van geweld.

Resultaat	Stand van zaken	Activiteiten 2023-2024	Partners	Kosten/investering	Indicator
De activiteiten leiden tot meer kennis en bewustzijn van de diverse uitingsvormen van huiselijk geweld. De vaardigheden om geweld te signaleren en het gesprek hierover te voeren is breed verspreid in de organisatie. We weten wie en wanneer we moeten opschalen naar de betrokken organisaties. Daarnaast weten inwoners waar ze met hun signalen terecht kunnen en blijft geweld niet onontdekt.	Er is een regionale aanpak Huiselijk geweld en Kindermishandeling vastgesteld. De gemeenteraad en het college hebben zich gecommitteerd aan de thema's en resultaten uit deze aanpak. In 2022 zijn meerdere trainingen georganiseerd (lokaal en in de regio) waar medewerkers aan deelgenomen hebben. In 2023 worden meerdere trainingen georganiseerd waar medewerkers vanuit de gemeente aan deelnemen.	In 2023 gaan we verder met het bevorderen van kennis en vaardigheden in het signaleren en bespreekbaar maken van huiselijk geweld. Dat doen we door trainingen voor medewerkers en specifiek voor de consulent veiligheid. In 2023 heeft elke vakgroep van het sociaal domein een aandacht functionaris huiselijke geweld en kindermishandeling. We onderzoeken wat we kunnen doen om inwoners te helpen bij het melden van (vermoedens van) huiselijk geweld. We plannen periodiek voorlichting- en publiciteitscampagnes in.	Huiselijk geweld en kindermishandeling gaat vaak gepaard met problemen op verschillende leefgebieden waar de gemeente bemoeienis mee heeft. We hebben de medewerkers van het brede sociaal domein nodig voor het signaleren en toeleiden naar zorg. We zien hier ook een rol voor de medewerkers die zicht hebben op de financiële weerbaarheid van cliënten (medewerkers Schuldhulpverlening). Een financiële afhankelijkheid kan het loskomen van een gewelddadige relatie bemoeilijken. Ook de woningbouwvereniging heeft een rol in het bieden van huisvesting voor inwoners die uitstromen uit de crisisopvang van Moviera. Voor de kennisoverdracht hebben we Moviera en Veilig Thuis nodig.	Een groot deel van de huidige activiteiten wordt geïnitieerd vanuit de financiën die de centrumgemeente Apeldoorn beheert voor de hele regio. Ureninzet Voorst vanuit reguliere uren.	We monitoren aan de hand van (half)jaarcijfers van Veilig Thuis. Een stijging of daling in prevalentie van huiselijk geweld zal een goede duiding moeten krijgen: is er meer huiselijk geweld of is er meer signalering en waarmee is het gewenste resultaat behaald.